

UCLA
IRLE Reports

Title

Hanging by a Thread! Los Angeles Garment Workers' Struggle to Access Quality Care for their Children

Permalink

<https://escholarship.org/uc/item/810534bd>

Authors

Garcia, Natalia
ShaddockHernández, Janna
Valles, Dario

Publication Date

2015

HANGING BY A THREAD!

Los Angeles Garment Workers' Struggle to Access Quality Care for their Children



“*Hanging by a Thread!* is a groundbreaking report that examines the issue of child care through the lens of the lived experiences of garment workers, as they struggle to overcome workplace abuses, such as wage theft and long hours while trying to care for their children. We get an accurate assessment because women workers were not only surveyed, they were the researchers too. The participatory research model ensures that the results are comprehensive, inclusive and accurate.”

Ms. Foundation for Women President and CEO, Teresa C. Younger



...ROS DE LA C
...USTICIA
...OSA LOGRAR? ORGANIZANDONO

**GARMENT
WORKER
CENTER**
CENTRO DE TRABAJADORES DE COSTURA

FASHION DISTRICT

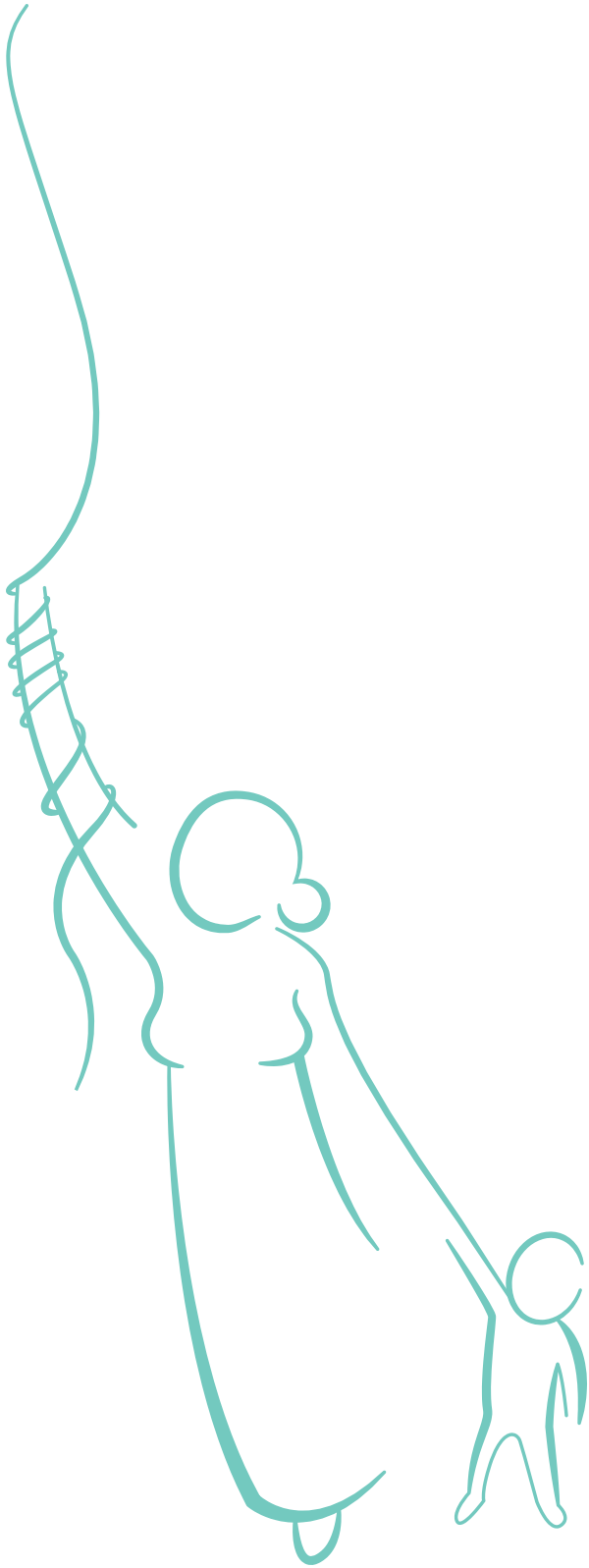
- ← California Market Ctr
- ↑ Spring St Hist/Fin

HANGING BY A THREAD!

**Los Angeles Garment Workers' Struggle to
Access Quality Care for their Children**

**A report by the Garment Worker Center, Research Action Design
and the UCLA Labor Center**

2015



Garment Worker Center

1250 S. Los Angeles St., Suite 213
Los Angeles, CA 90015
www.garmentworkercenter.org

Research Action Design

37 Sargent St., #2
Cambridge, MA 02140
www.rad.cat

UCLA Labor Center

675 S. Park View St.
Los Angeles, CA 90057
www.labor.ucla.edu

Table of Contents	Page
Acknowledgements	6
Executive Summary	8
Introduction	12
Survey Instrument and Methodology	16
Key Findings	18
The Prevalence of Informal Care	18
The Challenges of Informal Child Care	19
The Cost of Child Care	21
Government Assistance Programs	22
Conclusion	24
Recommendations	26



This work is licensed under the Creative Commons Attribution, Noncommercial, Share Alike 4.0 Unported License <http://creativecommons.org/licenses/by-nc-sa/4.0>

Attribution — You must attribute the work in the manner specified by the authors and organizations below.

Garcia, Natalia, Shaddock-Hernández, Janna, and Valles, Dario. *Hanging by a Thread! Los Angeles Garment Workers’ Struggle to Access Quality Care for their Children*. Los Angeles: UCLA Center for Labor Research and Education, the Garment Worker Center and Research Action Design, 2015.

Front cover photos (left to right) by: Robert Gumpert, Raising California Together, and Garment Worker Center.

Inside cover photo (left) by: Garment Worker Center.

Acknowledgements

This report was made possible thanks to the generous support of the **Ms. Foundation for Women**, whose mission is to build women's collective power through grant-making, capacity building and advocacy support.

Hanging by a Thread! is the culmination of an exciting collaboration between the Garment Worker Center (GWC), the UCLA Center for Labor Research and Education (UCLA Labor Center), and Research Action Design (RAD). Our partnership began in 2012, with the launch of a participatory action research project grounded in the understanding that garment workers are the experts on the apparel industry, its working conditions, and the impact the industry has on workers and their families. As a participatory action research project, we set out to train a core group of garment workers to survey their peers about their child care arrangements.

Access to child care was chosen as a key research topic to contextualize the personal and community experiences of low-wage workers in the garment industry, and to better understand the impact rampant wage theft has on workers in this sector. Our main research goal was to work closely with GWC members to analyze the survey findings and craft responses to the child care needs of Los Angeles garment workers.

Research Partners

Garment Worker Center: The Garment Worker Center (GWC) is a worker rights organization that organizes with low-wage garment workers in Los Angeles in the fight for social and economic justice. The GWC addresses the systemic problems of wage theft, unsafe and unhealthy working conditions, and the abusive and inhumane treatment faced by workers on-the-job. GWC strives to provide a space where workers are empowered to organize collectively toward just working conditions in the garment industry.

Website: www.garmentworkercenter.org

Research Action Design: Research Action Design (RAD) uses community-led research, transformative media organizing, technology development, and collaborative design to build the power of grassroots social movements. RAD is a worker-owned collective. Its projects are grounded in the needs and leadership of communities in the struggle for justice and liberation.

Website: www.rad.cat

UCLA Labor Center: The UCLA Labor Center creates innovative programs that offer a range of educational, research, and public service activities within the university and in the broader community, especially among low-wage and immigrant workers. The Labor Center is a vital resource for research, education, and policy development that helps create jobs that are good for workers and their communities. It also improves the quality of existing jobs in the low-wage economy, and strengthens the process of immigrant integration, especially among students and youth.

Website: www.labor.ucla.edu

Researchers and Authors

Primary surveying was done by Garment Worker Center members and undergraduate students in the UCLA Labor and Workplace Studies minor from Gaspar Rivera Salgado's 2014 winter course titled, Applied Research Methods and the Los Angeles Labor Community. Special thanks to the following students: Lizeth Elena Baez, Janice Dayanne Castro, Karen Cazares, Rocio Katherine Herrera, Deborah Maria Membreno, Pasha Alexander Parvin, Graciela Ramos, Sarah Shin and Mariana Zamboni. We appreciate the efforts of the following Garment Worker Center members who surveyed their peers: Isidro V, Guillermo G, Maria E, Maria G, and Remigio A.

The principal authors of this report are Natalia Garcia, Program Coordinator at the UCLA Labor Center, Janna Shaddock-Hernández, Program Director at the UCLA Labor Center and Dario Valles, Ph.D. candidate, Northwestern University.

Contributions to the survey design and written report were made by Christine Schweidler (Research Action Design), Jose Veliz (Garment Worker Center), Saba Waheed (UCLA Labor Center), and Marissa Nuncio (Garment Worker Center).

Rubén Hernández-León (UCLA Department of Sociology) contributed to the Spanish translation of this study.

Lucero Herrera (UCLA Labor Center) produced the report graphs and Nicolás Zúñiga designed the full report.

Special thanks to the National Women's Law Center (NWLC). This report is part of a larger national study and our findings are highlighted in NWLC's recent report, Listening to Workers: Child Care Challenges in Low-Wage Jobs.

http://www.nwlc.org/sites/default/files/pdfs/listening_to_workers_child_care_challenges_in_low-wage_jobs_6.24.14.pdf

Executive Summary

Every day working parents in the U.S. struggle to find quality, affordable child care. These families are often trapped by the work demands of an unequal global economy and the pressing need to provide care for their young children. The tensions between work and family are clearly felt by workers everywhere and are especially prominent amongst low-wage garment workers in Los Angeles, the largest manufacturing center in the United States.¹

Many of the industrial jobs in the greater Los Angeles region are in the garment sector, which accounts for more than 45,000 of the area's 500,000 manufacturing positions.

Many of the industrial jobs in the greater Los Angeles region are in the garment sector, which accounts for more than 45,000 of the area's 500,000 manufacturing positions.² In the region's Downtown Fashion District, a vast network of garment factories and sweatshops anchor the fast fashion production end of a global supply chain in which massive quantities of overseas fabrics are assembled by recently arrived Latino and Asian immigrant workers. Notable fashion labels like Forever 21, Charlotte Russe, Papaya, and Wet Seal are just a few of the brands these garment workers sew every day.

With funding support from the Ms. Foundation for Women, the Garment Worker Center, the UCLA Center for Labor Research and Education (UCLA Labor Center), and Research Action Design surveyed 82 garment workers in LA's iconic garment district about their experiences accessing child care. The purpose of this study was to understand the impact of child care demands on low-wage workers in the garment industry, in order to inform policy makers and the public about the needs of low-income working families. Workers' responses offer a glimpse into the difficult choices working parents, particularly immigrant women, face as they attempt to care for their children and earn a living in the shadows of the 21st century global economy.

Survey respondents were employed in the Los Angeles Downtown Fashion District. The district is located around major transportation hubs, apparel wholesalers, and around a readily available pool of recently arrived immigrants, often undocumented workers. Women, predominantly immigrants from Mexico, comprised 80 percent of survey respondents.

¹ Hsu, Tiffany. "Los Angeles is the largest manufacturing center in the US, government says." Los Angeles Times. 1 Sept. 2014. U.S. Dept. of Commerce, Bureau of the Census, 2011 County Business Patterns 1 Jan. 2011. Web. 8 May 2014. <http://censtats.census.gov/cgi-bin/msanaic/msadetl.pl>

² Ibid.



Photo by: Raising California Together

These figures correspond with regional demographics that show immigrants and their children, (primarily from Latin American and Asian countries), make up 52 percent of the population in the Greater Los Angeles area.³

Additionally, the flow of migrants to California since the 1970s has been highly feminized and according to the University of Southern California's Center for Immigrant Integration, nearly 1 in 10 workers in the state are undocumented. Undocumented immigrants generate \$130 billion of the annual gross domestic product, and their labor is vital to the high profits the garment industry reaps in Los Angeles.⁴

While Los Angeles has experienced significant demographic changes over the past 20 years, it has also been the site of increasingly high levels of economic inequality, an inequality that is growing at a faster rate than many other U.S. cities.⁵ Many studies document the rampant wage theft, low wages, and poor working conditions that are common in the Los Angeles garment industry.⁶ However, this is the first study that examines the challenges LA garment workers face when accessing child care.

Rampant wage theft, low wages, and poor working conditions are common in the Los Angeles garment industry. Garment workers face major challenges when accessing child care.

3 Sanchez, Jared et al. Looking Forward: Immigrants Contribution to the Golden State. Los Angeles: USC Center for the Study of Immigrant Intergration (CSII) and the California Immigrant Policy Center (CIPC), 2014.

4 Ibid.

5 Berube, Alan. "All Cities Are Not Created Unequal." Brookings Institute Metropolitan Opportunity Series, 51. February 20, 2014. <http://www.brookings.edu/research/papers/2014/02/cities-unequal-berube>

6 Hsu, Tiffany and Chris Kirham. "Southern California is a hotbed for wage theft in garment industry." Los Angeles Times. 15 Nov. 2014.

Surveyed garment workers spend one-third of their weekly income on child care.

Many workers compensate their providers by paying their utility and grocery bills or by engaging in other informal exchanges.

The garment workers we surveyed reported that the cost of child care consumed one-third of their weekly income, a significant portion of their salaries considering most garment workers earn wages well below the minimum wage. As a result, workers stated they were often unable to pay their child care providers and instead compensated them for their services with food, by paying for utility bills or through other exchanges.

For many garment workers, accessing quality and affordable child care is further complicated by the mixed citizenship and immigration status of their family members, as well as language, literacy and cultural barriers.

In addition to the difficulties garment workers experience when navigating the child care system, most receive little to no financial support to manage their child care needs. Only 4 percent of surveyed workers access government subsidies or other assistance programs to pay for child care, and a small 1 percent utilize federally-subsidized Head Start programs despite qualifying for these programs. Only 6 percent of garment workers access day care centers altogether. To manage the demands of family and work, garment workers depend on friends and neighbors (43%), and relatives (40%) to provide child care. Yet, the majority of respondents expressed the need and desire for their children to be in child care programs with structured learning activities.

Garment workers also spoke of the unreliability of depending on relatives, friends and neighbors to provide child care. Forty-two percent of those surveyed missed work because their child care providers were not available or canceled during their work hours.

This report provides a window into the growing crisis of affordability and access to child care in the U.S. As women continue to enter the workforce at historically high levels, national child care policies have not fully addressed the growing need for affordable and accessible child care services. Instead child care costs have risen over the last few decades, outpacing college tuition.⁷ This situation is made worse by shrinking federal block grants for child care subsidies in the wake of government budget cuts following the 2008 economic recession. California alone cut 1 billion dollars in early childhood education funds and more than 300,000 parents and children are currently on the waiting list for child care subsidies.⁸

7 Child Care Aware of America. "Parents and the High Cost of Child Care." 2013. Web 1 Sept. 2014. http://usa.childcareaware.org/sites/default/files/cost_of_care_2013_103113_0.pdf

8 National Women's Law Center. "Additional Child Care Funding is Essential to Stop State Cuts." Washington DC: NWLC, 12 July 2012. Web 1 Sept. 2014. <http://www.nwlc.org/sites/default/files/pdfs/childcarecutsfactsheetjune2012.pdf>



Photo by: Raising California Together

The child care crisis has become too large of a problem to ignore and it has garnered national attention. In 2012, the Obama Administration launched the Race to the Top Fund - Early Learning Challenge that aims to increase access to high-quality, early education programs and services for low income and English language learners who are infants and toddlers. Unfortunately, these federal programs have been limited in scope and are spread thin across many communities in need. As a response to the needs of low-wage workers in the garment sector and beyond, we conclude with the following key recommendations:

- Promote child care assistance programs through public education and outreach programs that are linguistically and culturally appropriate for immigrant communities.
- Increase funding for child care subsidies to ensure low income families receive assistance to pay for child care.
- Raise the minimum wage to ensure low-income households are able to afford child care.
- Expand enforcement of labor laws in the garment industry and similar sectors to improve working conditions; including paid sick leave, wage and hour standards, and health and safety conditions in the workplace.
- Increase access to certification, educational opportunities and subsidies for informal child care providers.
- Integrate child care centers into local economic policy and urban planning processes.

We hope these recommendations, based on research and best practices, will respond to the immediate needs of working families and set the standards needed for a more just and robust economy that benefits workers.

**Since 2008
California has cut
1 billion dollars in
early childhood
education funds.**

**More than
300,000 parents
and children are
currently on the
waiting list for child
care subsidies.**

Introduction

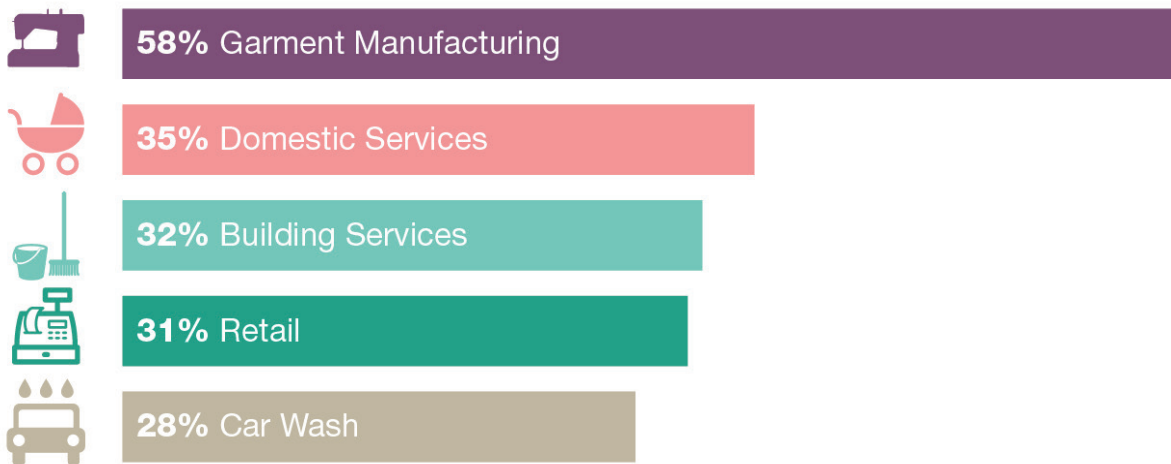
Garment workers earn poverty wages and experience some of the highest levels of wage theft including the illegal withholding of wages and the denial of basic workplace benefits.

The garment industry is the single largest manufacturing sector in Los Angeles⁹ and accounts for at least 45,000 of more than 500,000 manufacturing jobs in the Los Angeles region. It employs primarily Latino/a and Asian immigrants who cut, sew and finish garments locally.¹⁰

According to the California Department of Industrial Relations, Los Angeles County has 4,641 registered manufacturers and contractors engaged in apparel manufacturing. However, this number is certainly much higher given that unregistered apparel manufacturers operating in Los Angeles without a garment license are excluded from official numbers.

The garment industry workforce is largely made up of low-income immigrants who are routinely exploited, underpaid, and work under sweatshop conditions. National and regional studies on wage theft conducted in part by the UCLA Institute for Research on Labor and Employment found that garment workers experience some of the highest levels of wage theft, which include the illegal withholding of wages and the denial of workplace benefits (see Figure 1).^{11,12}

Figure 1: Minimum Wage Violation Rates by Industry, Los Angeles County, 2009



Source: Broken Laws, Unprotected Workers Violations of Employment and Labor Laws in America's Cities. 2009.

9 Sweatshop Watch, Garment Worker Center. "Crisis or Opportunity? The Future of Los Angeles' Garment Workers, the Apparel Industry and the Local Economy." 1-14. Web. 8 May 2014.

10 Hsu, Tiffany. "Los Angeles is the largest manufacturing center in the US, government says." Los Angeles Times. 1 Sept. 2014. U.S. Dept. of Commerce, Bureau of the Census, 2011 County Business Patterns 1 Jan. 2011. Web. 8 May 2014. <http://censtats.census.gov/cgi-bin/msanaic/msadetl.pl>

11 Bernhardt, A. et al. "Broken Laws, Unprotected Workers: Violations in Employment and Labor Laws in America's Cities." 2009. <http://www.nelp.org/page/-/brokenlaws/BrokenLawsReport2009.pdf?nocdn=1>

12 Milkman, Ruth, Ana Luz González and Victor Narro. "Wage Theft and Workplace Violations in Los Angeles: The Failure of Employment and Labor Law and Enforcement for Low-wage Workers." UCLA Institute for Research on Labor and Employment. 2010.

Widespread labor violations in the garment industry have partly gone unchecked due to the inadequate enforcement of labor laws. Apparel manufacturers that contract garment workers are notorious for shutting down operations, re-locating, and re-opening their businesses under different names to avoid paying workers their wages.¹³ These contractors do so without consequence leaving workers to navigate a cumbersome wage claims process.

A recent report examining the legal recovery of unpaid wages found that only 17 percent of workers who filed claims with the Labor Commissioner's office for unpaid wages received any payment.¹⁴ This means most workers never recover their owed wages and are pushed further into poverty.

Poverty in the U.S. is highly feminized due to historical gender pay inequities and occupational segregation. Overall, women working in the garment industry earn lower wages than men in comparable positions.¹⁵ Compounding these stark facts is the reality that working mothers in the U.S. face a "motherhood penalty" that keeps them locked in lower paying jobs compared to men or women without children. At the same time, 25.1 percent of U.S. children under the age of 5 live in poverty - and almost 1 in 10, or 9.7 percent live in extreme poverty.¹⁶ The costs and burdens associated with child care contribute to this increased poverty amongst women and children.

This report aims to better understand the daily impact of child care needs on low-wage workers in the garment industry. To accomplish this, the UCLA Labor Center, the Garment Worker Center (GWC), and the worker-owned collective Research Action Design (RAD) – with the support of the Ms. Foundation for Women – collaborated to survey garment workers with children 13 years old and under.

Widespread labor violations in the garment industry have partly gone unchecked due to the inadequate enforcement of labor laws.

Only 17% of workers who filed claims with the Labor Commissioner's office for unpaid wages received any payment.

13 Asian American Legal Center of Southern California. "Reinforcing the Seams: Guaranteeing the Promise of California's Landmark Anti-Sweatshop Law an Evaluation of Assembly Bill 633 Six Years Later." September 2005.

14 Cho Hyunhye, Eunice, Tia Koonse and Anthony Mischel. "Hollow Victories: The Crisis in Collecting Unpaid Wages for California's Workers." 2013. Web. 16 September 2014. <http://ccauc-la-laborcenter.electricmembers.net/wp-content/uploads/downloads/2014/04/HollowVictories.pdf>

15 England, Paula. Gender inequality in labor markets: The role of motherhood and segregation. *Social Politics: International Studies in Gender, State & Society*, 12(2), 264-288. 2005.

16 Strauss, Valerie. "New Census data: Children remain America's poorest citizens." *The Washington Post*. 17 September 2013. Web. 15 September 2014. <http://www.washingtonpost.com/blogs/answer-sheet/wp/2013/09/17/new-census-data-children-remain-americas-poorest-citizens/>



Photo by: Garment Worker Center

Nationally, the cost of child care has increased at almost eight times the rate of income, outpacing the cost of a year's tuition at a four-year public college.

The objectives of the study were to 1) document the resources and services garment workers access to meet their child care needs, 2) understand the barriers garment workers confront in accessing quality child care, and 3) outline recommendations to make child care accessible for low-wage workers. This study presents insights on the broader costs of low-wage work in the garment industry and the challenges women workers face to earn a living and provide care for their children.

Quality child care has become more difficult to acquire as the cost and demand for care in the U.S. has risen over the last decades. Nationally, the cost of child care has increased at almost eight times the rate of income, outpacing the cost of a year's tuition at a four-year public college.¹⁷ According to the Department of Health and Human Services 10 percent of a family's income spent on child care is the standard for affordable care. Yet, in every state the average cost of center-based child care is more than 25 percent of the median income for single parents (See figure 2).¹⁸

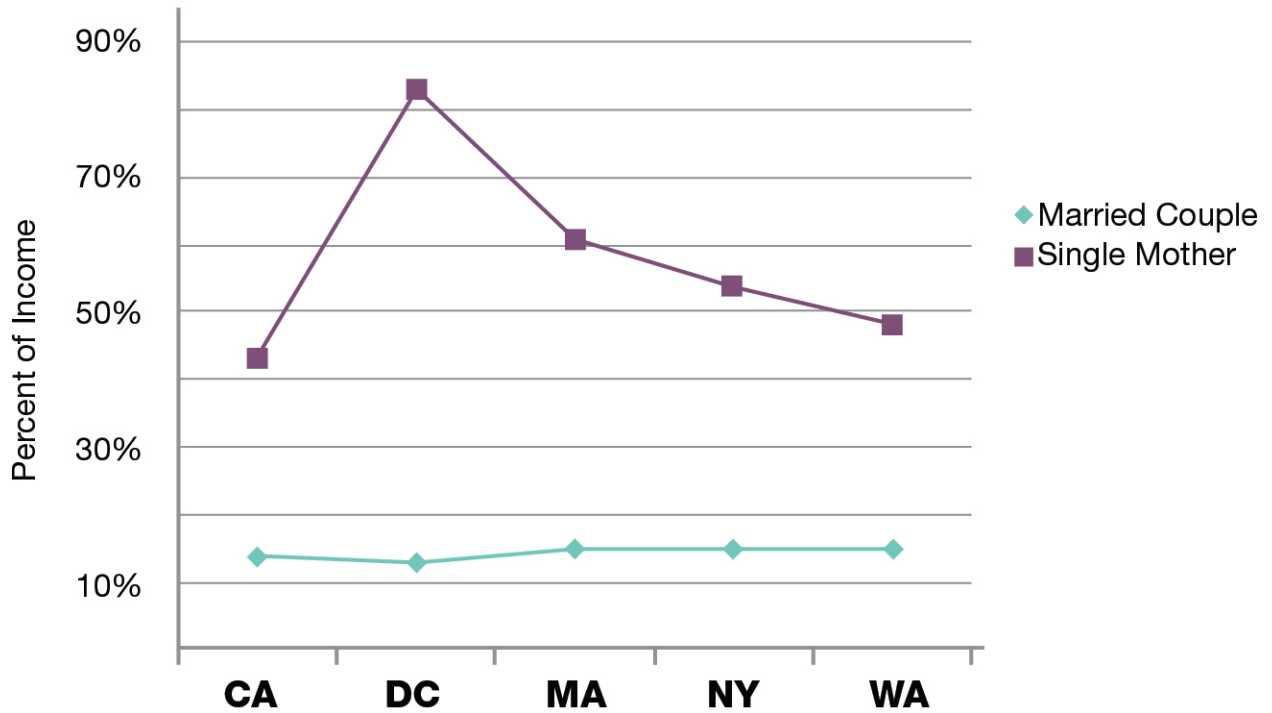
The rising cost of child care hits low-wage working mothers the hardest despite the creation of federal block grants administered by states to help subsidize child care for qualifying families.

17 Child Care Now. Parents and the High Cost of Care, 2013 Report. 2013. Web 4 June 2014.
http://usa.childcareaware.org/sites/default/files/cost_of_care_2013_103113_0.pdf

18 Ibid.

Although federal and state subsidized child care programs exist, they have recently been cut – with \$115 million cut in 2013 alone at the federal level. In many states eligible families also face frozen intake processes or long waiting lists to access these programs, preventing access altogether.¹⁹

Figure 2: Child Care Affordability* for Infant Full-Time Care in Child Care Center in Selected States, 2013



Source: Child Care Aware of America, Child Care in America: 2014 State Fact Sheets.

*The Department of Health and Human Services considers spending 10 percent of a family’s income on child care to be the benchmark of what is affordable.

19 Hamm, Katie. “Cuts to Child Care System Force Parents and Providers to Make Tough Choices.” Center for American Progress. 6 January 2014. Web 4 June 2014. <http://www.american-progress.org/issues/education/news/2014/01/06/81602/cuts-to-the-child-care-subsidy-system-force-parents-and-providers-to-make-difficult-choices/>

Survey Instrument and Methodology

Our survey questionnaire contained 28 questions that asked workers about the types of child care arrangements they use, the resources they access to pay for child care, and their barriers in acquiring child care.

The survey was first piloted with several garment workers who provided their feedback and input using participatory research methods. GWC members and nine UCLA undergraduate students from an applied research course in the UCLA Labor and Workplace Studies minor conducted the surveys over the course of three months.

Garment workers with children under the age of fourteen were recruited in and around the Los Angeles Fashion District to participate in the survey. The team surveyed a total of 82 garment workers. This report offers an analysis of the data collected from the surveys and highlights the financial struggles of garment workers to meet their child care needs.

Figure 3: Los Angeles Fashion District Map

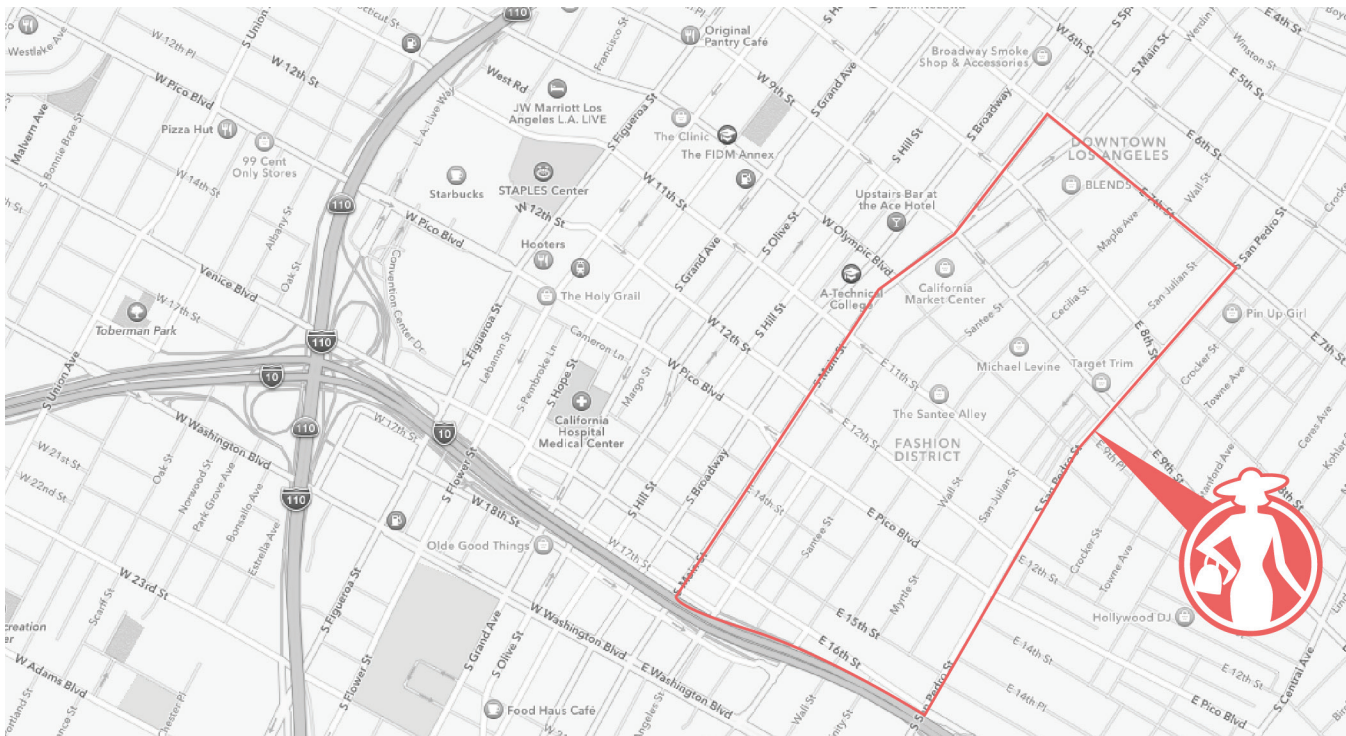
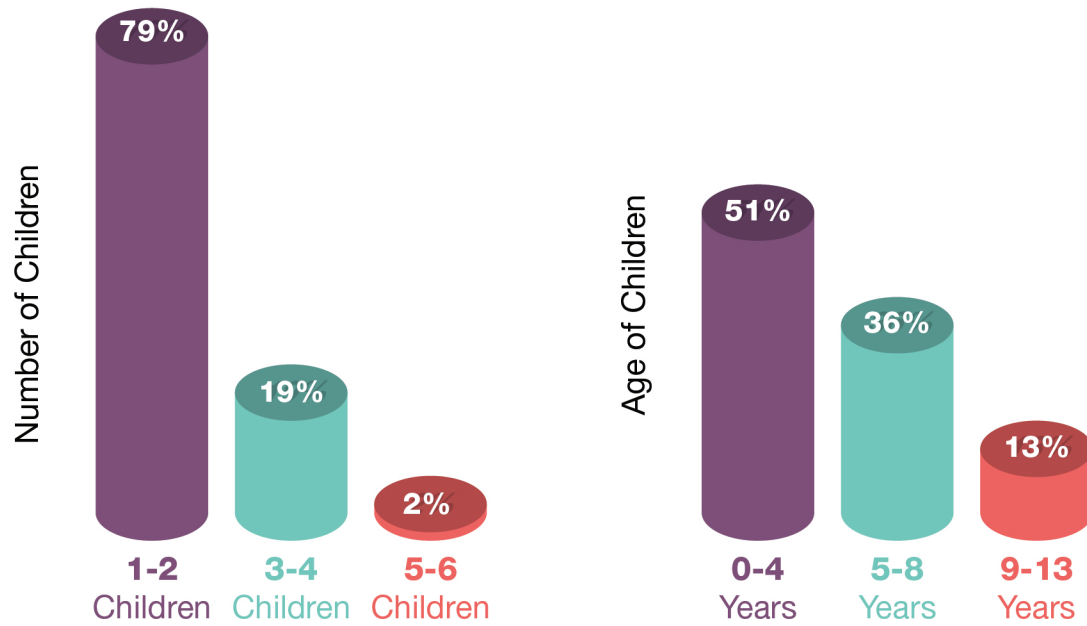


Figure 4: Ethnicity and Primary Language of Surveyed Workers



Figure 5: Number and Ages of Children of Surveyed Workers



Eighty-three percent of garment workers resort to informal child care arrangements to meet their child care needs.

Forty-three percent of workers have a relative care for their children and 40% leave their children under the care of a friend or neighbor.

Key Findings

The prevalence of informal care

Two major challenges garment workers surveyed experienced were the high cost and unavailability of child care during all work hours. Our survey found that 83 percent of workers resort to informal child care arrangements to meet their child care needs. Forty-three percent of workers turn to relatives to care for their children and 40 percent leave their children under the care of a friend or neighbor (see Figure 6). A majority of garment workers rely on informal child care providers because this is the only form of child care they can afford.

Since most garment workers work beyond 8 hours a day, informal child care providers are often the only providers who can offer care during nonstandard work hours. Garment workers also seek informal child care providers because they are located within the communities where workers live and are more readily accessible, especially for workers who lack transportation. As such, 46 percent of surveyed workers reported that the location of their provider is a key factor they consider when selecting a child care provider.

Forty percent of respondents reported that trust and familiarity with their provider was critical and workers expressed a sense of trust

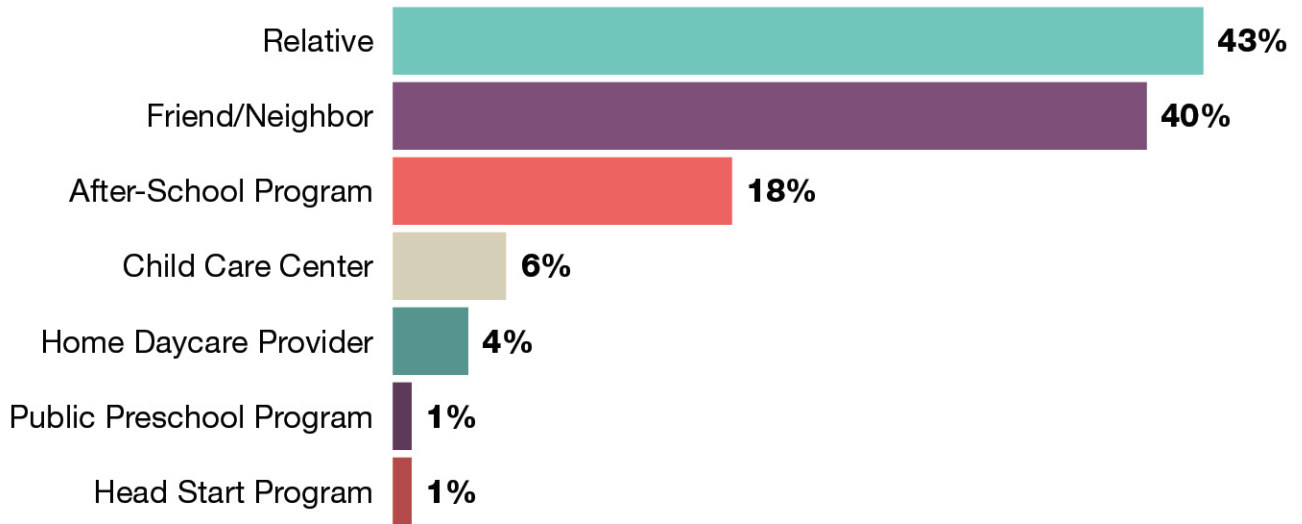
and familiarity with informal care providers due to their established personal relationships. Thus, the use of informal care by garment workers parallels a national trend where working parents struggling to make ends meet utilize informal child care arrangements.

A national survey on child care estimates that about half of the children receiving child care are cared for by informal providers.²⁰ As will be discussed further, many parents do not consider informal child care ideal, but lack information on how to access formal early child care educational programs.



20 Sonenstain, Freya. "Primary Child Care Arrangements of Employed Parents. Findings from the 1999 National Survey of America's Families." Urban Institute. 1 May 2002.

Figure 6: Type of Child Care Utilized by Workers



The Challenges of Informal Child Care

“Sometimes it’s hard leaving my kids with my aunt because she’s not available all the time. Sometimes she gets sick or has to go to the doctor and I have no one to leave my kids with.”

– Survey participant

Garment workers identified many limitations to their informal care arrangements and cited long term economic losses associated with the unreliability of their child care. Half of the garment workers surveyed had infants and toddlers ages 0-4 (Figure 5) and parents with infants and toddlers ages 0-3 stated they had more difficulty securing child care. For example, one mother in the study shared that she was unable to work for a few months after having her baby because there were not many providers willing to care for young infants.

The sporadic and unpredictable work schedules of garment workers also pose a challenge when seeking child care. Most parents surveyed shared that



Photo by: Garment Worker Center

Forty-two percent of garment workers missed a day of work due to the unavailability of child care and 26% left work early to care for their children.

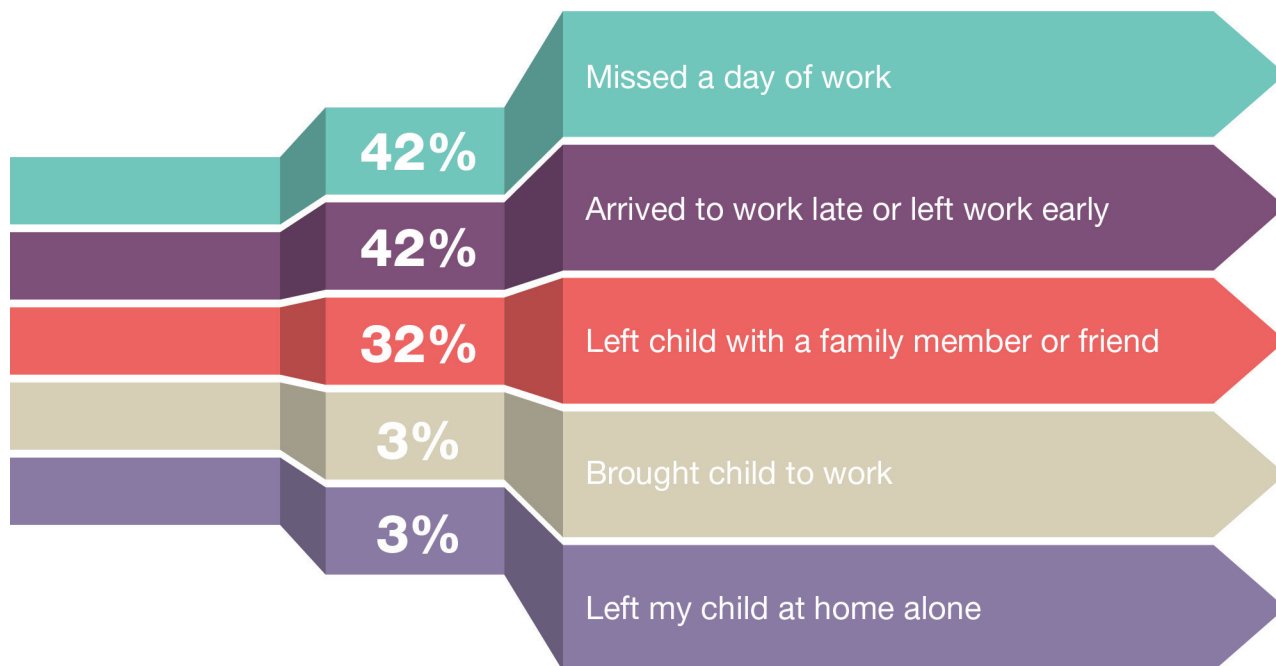
accessing child care was especially difficult after regular work hours, during weekends, holidays and on non-school days.

Forty-two percent of garment workers missed a day of work due to the unavailability of child care, while 26 percent left work early to care for their children (see Figure 7). In other words, limited access to quality child care resulted in a substantial loss in wages, which is exacerbated by workplace practices that punish parents for tending to their children. Workers we surveyed feared retaliation by their employer for requesting changes to their work schedule to accommodate the need to care for their children. As a result, rather than missing work, some workers reported taking their children to work or leaving them at home with other siblings in order to pay for food and rent. This situation places parents in the difficult predicament of exposing their children to an unsafe environment or missing work and losing income or employment opportunities.

The workers we surveyed recognize the shortfalls of informal child care in terms of the quality and limited educational opportunities informal care providers offer. Moreover, workers surveyed expressed the need for informal providers to be certified, while others wished these providers offered educational activities for their children.

Studies have shown that children who participate in early childhood educational programs experience improved personal and professional outcomes later in life in comparison to those

Figure 7: Consequences of Being Unable to Obtain Child Care



who do not.²¹ However, despite a desire by workers for their child care to offer structured learning activities, they also reported they could not afford any other form of child care given their income constraints.

The Cost of Child Care

“Child care is too expensive and I cannot afford it.”

- Survey participant

Child care remains unaffordable for many families especially for low-wage workers earning below minimum wage. Garment workers who participated in our survey pay an average of \$88.48 per week on child care. Many struggle to pay this amount when they reported working an average of 42 hours a week and earning an average of \$305.36 (see Figure 8). In other words, on average, child care costs amount to nearly one-third of a worker’s weekly salary. Such costs are all the more difficult to bear given that garment workers in Los Angeles experience the highest number of minimum wage violations and some of the highest overtime wage violations.²²

The high cost of living in Los Angeles also erodes earnings. A 2014 UCLA Luskin School of Public Affairs study confirms that Los Angeles is now the least affordable rental market in the country, based on the portion of a worker’s income that goes towards paying rent. According to the report the average renter in Los Angeles pays 47 percent of their paycheck to cover the cost of rent.²³

Garment workers pay an average of \$88.48 per week on child care.

Garment workers struggle to pay child care costs when on average they work 42 hours a week and earn an average of \$305.36.

Figure 8: Comparison of Cost of Child Care and Weekly Salary Workers Receive

Total Cost of Child Care	Amount
Average weekly cost of child care	\$88.48
Weekly Salary	Amount
Average weekly Salary	\$305.36

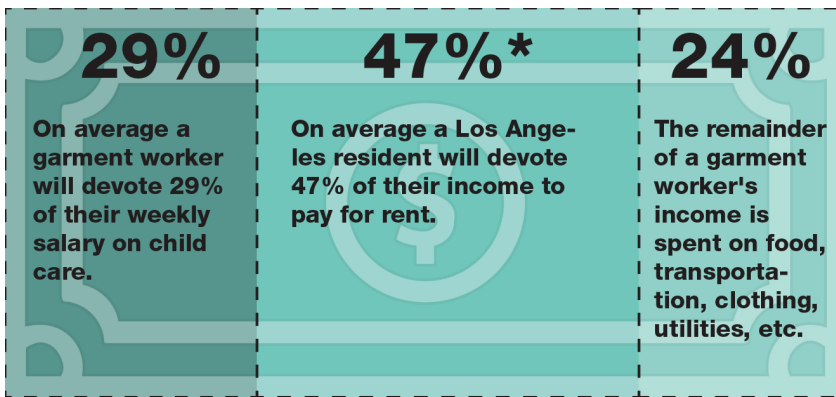
21 Slaby, Robert, Sharon Loucks, and Patricia Stelwagon. “Why Is Preschool Essential in Closing the Achievement Gap?.” *Educational Leadership and Administration: Teaching and Program Development* 17 (2005): 47-57.

22 Bernhardt, A. et al. “Broken Laws, Unprotected Workers: Violations in Employment and Labor Laws in America’s Cities.” 2009. <http://www.nelp.org/page/-/brokenlaws/BrokenLawsReport2009.pdf?nocdn=1>

23 Rosalie Ray, Paul Ong and Silvia Jimenez. *Impacts of the Widening Divide: Los Angeles at the Forefront of the Rent Burden Crisis.* Center for Study of Inequality, UCLA Luskin School of Public Affairs. 2014. 9 Sept 2014. <http://www.anderson.ucla.edu/Documents/areas/ctr/ziman/2014-08WPrev.pdf>

These high rental costs and the depressed earnings of garment workers leave workers with little to no income to financially compensate child care providers. As a result, many surveyed

workers reported compensating their child care providers with food, by paying for utility bills or through other contributions because they were unable to pay them a monetary fee. In the face of unequal wages, rampant labor violations and the ever-increasing costs of living, child care becomes increasingly unaffordable for low-wage workers.



**This percentage is provided by the Center for Study of Inequality, UCLA Luskin School of Public Affairs. The other percentages are provided by this report's survey data.*

Government Assistance Programs

"Even if I know where to go to apply for assistance I need help to complete all the paperwork."

- Survey participant

Ninety-five percent of garment workers do not access child care assistance programs and only 4% reported accessing a free or low cost child care program.

While federal assistance programs may help some families cover a portion of the cost of child care, almost all the workers we surveyed were unaware of these programs. When respondents were asked if they receive any government subsidies or resources to pay for their child care, 95 percent responded they did not receive any assistance, while 4 percent reported they access a free or low cost child care program. Forty-two percent of garment workers did not think they were eligible for government assistance, 19 percent were unaware of such assistance, and 18 percent reported their immigration status prevented them from applying for assistance (see Figure 9).

Most workers surveyed reported living in mixed immigration-status households with their native-born, U.S. citizen children. Eighty seven percent reported that either all or some of their children were U.S. citizens. Yet, these children who may qualify for publicly funded early childhood education programs and services are not accessing them. What accounts for this gap?

In general, workers expressed a need to be informed about child care assistance programs and their requirements. Several parents we surveyed believed their immigration status barred their families from accessing government programs and were unaware their U.S.

born children were eligible for such assistance. Others expressed concerns with the implications of accessing public assistance. One participant shared that she did not seek government assistance because she was told it would only create problems for her family.

This sentiment is common in view of recent immigration enforcement policies that have increased the number of deportations, creating widespread fear amongst immigrant communities. Thus, the failure to enact immigration reform and the fear of deportation has deterred immigrant families from accessing public assistance programs.²⁴ This reality is only compounded by misinformation about eligibility requirements for public assistance and the difficulties of living with tenuous legal status in the U.S.

Additionally, public assistance organizations are short-staffed and operating on limited resources that prevent them from providing clear, accessible, and multi-lingual resources.²⁵ Therefore, numerous factors including legal, political, and social barriers obstruct low-wage immigrant workers who may qualify for benefits from accessing child care assistance programs.

Garment workers believe their immigration status bars them from accessing government programs and are unaware their U.S. born children are eligible for such assistance.

Figure 9: Barriers That Prevent Workers from Obtaining Government Child Care Assistance

Barrier	Percent
My family is ineligible	42%
I do not know about assistance	19%
I am unsure where to apply	19%
My immigration status prevents me	18%
Too much paperwork involved	13%
I do not have time to apply	12%
The waiting list is too long	10%
There is a language barrier	8%
We do not require assistance	9%

**Workers were able to select multiple responses*

24 Nichols, Alex. Barriers to Public Assistance for Hispanic Immigrants in the United States. Organizational Studies Senior Honor Thesis. Web. 11 June 2014. <http://www.lsa.umich.edu/UMICH/orgstudies/Home/Current%20Students/OS%20Honors/Past%20OS%20Honors%20Theses/Alexander%20Nichols%20Final%20Thesis%20Draft.pdf>

25 Ibid.

Although child care subsidy programs exist to help low-income families pay for care, these programs are inaccessible to many garment workers.

Language barriers, cumbersome paperwork, and concerns about immigration status are some of the factors that prevent undocumented workers from accessing public assistance programs that include child care subsidies.

Conclusion

The garment industry workforce is primarily comprised of immigrant women earning poverty wages and experiencing high levels of wage theft. The severe economic hardships imposed by these employment conditions leave garment workers with limited resources to pay for child care. As a result, garment workers are unable to meet the increasing costs of center-based child care and must rely on relatives or friends to care for their children. These informal child care networks provide families with low cost care, often during non-standard work hours, aiding parents to make ends meet. At the same time, such arrangements are unstable, requiring workers to miss work and lose a day's pay. Additionally, informal care often lacks the educational activities that contribute to academic readiness and success throughout a child's development.

Although there are child care subsidy programs that help low-income families, these programs are inaccessible to many garment workers. The majority of parents we surveyed were unaware of these federal programs and none were recipients of such programs.

Most parents did not think they were eligible to receive assistance, while others believed their immigration status disqualified them.

Many factors, including language barriers and concerns about immigration status, prevent undocumented workers from accessing public assistance programs that include child care subsidies. Therefore, garment workers have limited resources and struggle financially to access quality child care.

Child care is essential to a working family's well-being and ability to participate in the workforce. Without stable child care arrangements, workers experience loss of wages, reduced work hours, and unemployment, all factors that lead to chronic poverty.

We hope our survey raises awareness about the numerous obstacles low-wage workers experience in accessing child care. Our survey was part of a larger study focused on various low-wage employment sectors funded by the Ms. Foundation for Women to better understand how low-wage workers nationwide access child care. This study intends to shed light on the child care needs of garment workers in order to shape and influence policies to make child care more accessible for parents working in low-wage industries.

Based on our survey and other research on child care needs in



Photo by: Liberty Hill Foundation

the U.S., we offer the following recommendations to address the challenges low-wage parents face when making child care choices.

Quality child care is the foundation of a child's development, it is critical to a family's well-being and ultimately, it is vital for the country's economic future and the renewal of a middle class in the U.S. We hope these recommendations provide a way forward in establishing greater access to quality child care for all workers.

Child care is essential to a working family's well-being and ability to participate in the workforce.

Recommendations

Promote public education and outreach for child care assistance programs

The majority of the parents we surveyed were unaware of the existence of child care assistance programs. Public education and outreach is needed to inform families about child care assistance programs. These efforts should target immigrant communities in linguistically and culturally appropriate ways. In order, to effectively disseminate information, the language and literacy levels of the targeted communities must be taken into account. Parents should be informed in their primary language about eligibility requirements and receive assistance with the application process. These steps are essential for families to properly receive child care assistance.

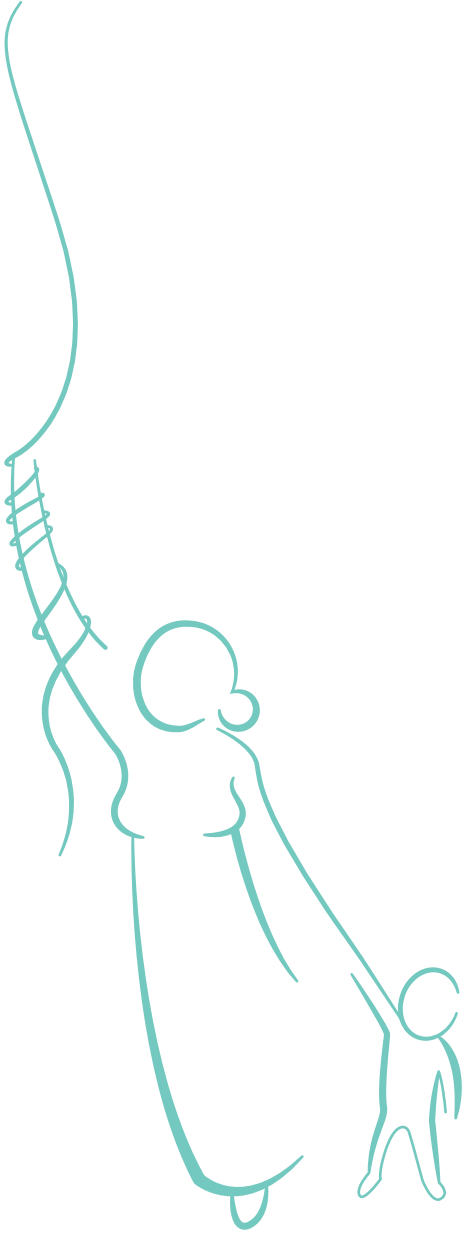
The recent addition of early education funds to the US Department of Education's Race to the Top, targeting low-income communities and English language learners, is a good start in this direction. However, these funds will be stretched thin nationally across numerous communities and given the magnitude of need, greater funds and more robust programs are needed.

Increase funding for child care subsidies to ensure low income families receive assistance

Informing parents about child care assistance programs would be futile without adequate resources to expand the availability of child care assistance programs. Currently, the increasing need of families to cover the costs of child care exceeds the availability of assistance programs. Insufficient funding for these programs and restrictive eligibility requirements prevent families from accessing assistance and places eligible families on long waiting lists.²⁶

Policymakers must rethink how funding for child care is allocated to effectively meet the needs of families. At the same time, legislators must reverse prior trends and allow undocumented immigrants to access publicly-funded child care programs. Research has shown time and time again that the return on investment in quality, affordable child care in low-income, working-class, immigrant communities is very high. Children who receive quality child care with structured activities in the first five years of their lives are much more successful learners later in life.

²⁶ Blank, Helen and Schulman, Karen. "Downward Slide State Child Care Assistance Policies 2012." National Women's Law Center, 1 Jan. 2012. Web. 27 May 2014. http://www.nwlc.org/sites/default/files/pdfs/NWLC2012_StateChildCareAssistanceReport.pdf



Raising the minimum wage would help workers pay for quality child care

Policymakers must examine why more and more families are unable to cover the costs of child care and are forced to rely on child care assistance programs in the first place. The real problem is the stagnation and decline of wages coupled with decreased job quality for U.S. workers.²⁷

This trend disproportionately affects low-wage workers, and demands a raise in the minimum wage. Recent initiatives by municipalities across the country point to the fact that a 15-dollar minimum wage for a single worker is necessary for survival in the current economy and that such a move must be complemented with continued funding for child care subsidies.

Greater enforcement of labor laws to reduce wage theft in the garment industry

Raising the minimum wage alone will not result in higher wages for garment workers who are underpaid or not paid at all for their work. Without proper enforcement of labor and employment laws, employers will continue to deprive workers of their legally earned wages. Therefore, proactive measures must be taken to combat wage theft, and enforcement initiatives must be adopted to put an end to the rampant wage and hour violations in this sector.

Grant mandatory paid sick leave to all workers

Ensuring all workers receive paid sick leave would allow parents to care for their sick children and still be paid for the day. Most low-wage workers do not receive paid sick days and cannot care for a sick child because they risk losing pay or being fired. When parents have access to paid sick days they are able to provide their children with essential care.

Facilitate certification and subsidies for informal care providers

Informal care providers are crucial to communities and allow families to participate in the workforce. Facilitating the process of certifying and subsidizing home-based care providers will support this type of care. Such providers are quickly becoming an invisible backbone of the U.S. labor force and economy; helping working

²⁷ Mishel, Lawrence and Shierholz, Heidi. "A Decade of Flat Wages: The Key Barrier to Shared Prosperity and a Rising Middle Class." The Economic Policy Institute. Briefing Paper#365, 21 Aug. 2013 Web. 12 June 2014. <http://www.epi.org/publication/a-decade-of-flat-wages-the-key-barrier-to-shared-prosperity-and-a-rising-middle-class/>

families manage the challenges of low-wage work. Additionally, state and local agencies should increase training resources so that informal care providers are able to provide learning opportunities to the children under their care. Such certificate and training programs should, like the programs geared towards parents, account for the language and literacy levels of diverse communities.

At the same time, policymakers should consider increasing subsidy rates to provide a living wage and labor protections to these child care providers.

Increase child care centers in local communities by integrating child care into planning policies

Surveyed workers identified the lack of child care centers in their surrounding communities. Accessing child care that is convenient to home or work is a tremendous challenge, especially for parents without transportation. Child care is often overlooked in community planning and economic development, which results in supply gaps, increased development costs, and poor linkages to a family's housing and transportation.²⁸

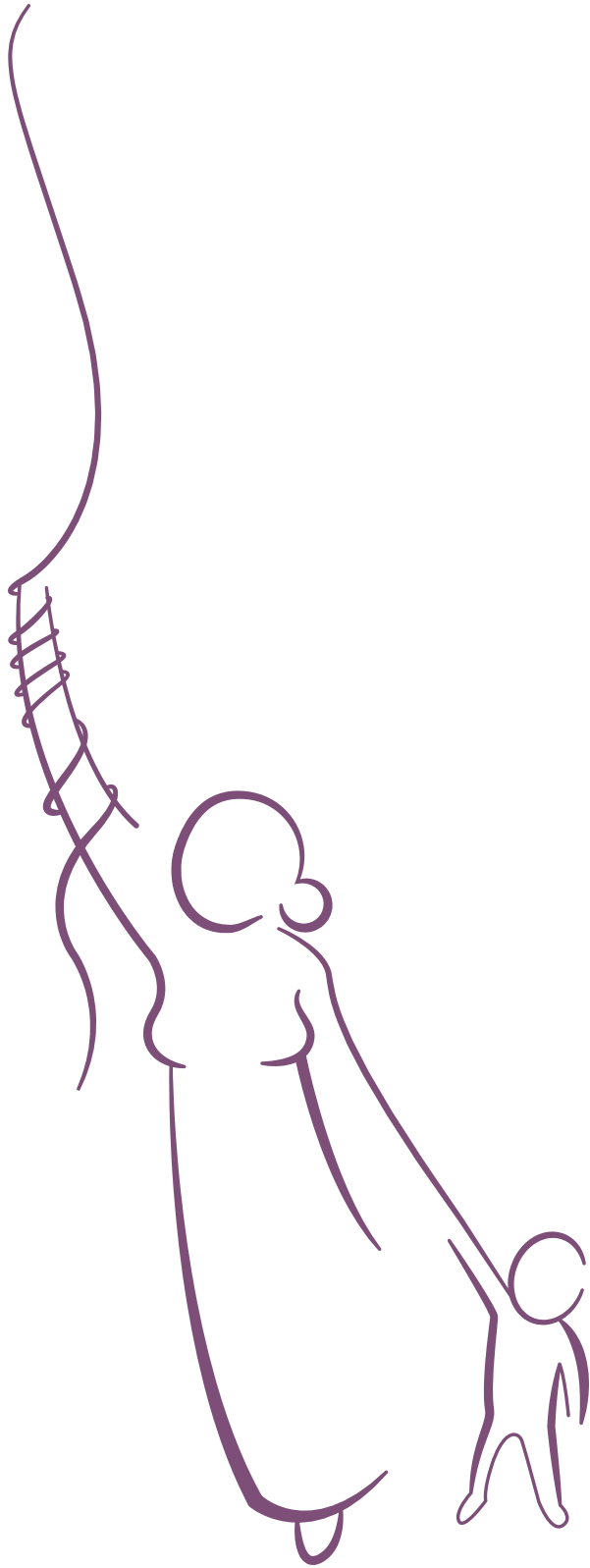
To address this problem, child care programs should be integrated in new and existing residential, commercial, and mixed use developments.²⁹ As municipalities view transit-oriented development as a key facet of sustainable planning, city planners and developers need to think of creative and innovative ways to include child care centers near transit, housing, and workplaces in urban areas and in mixed-use developments.

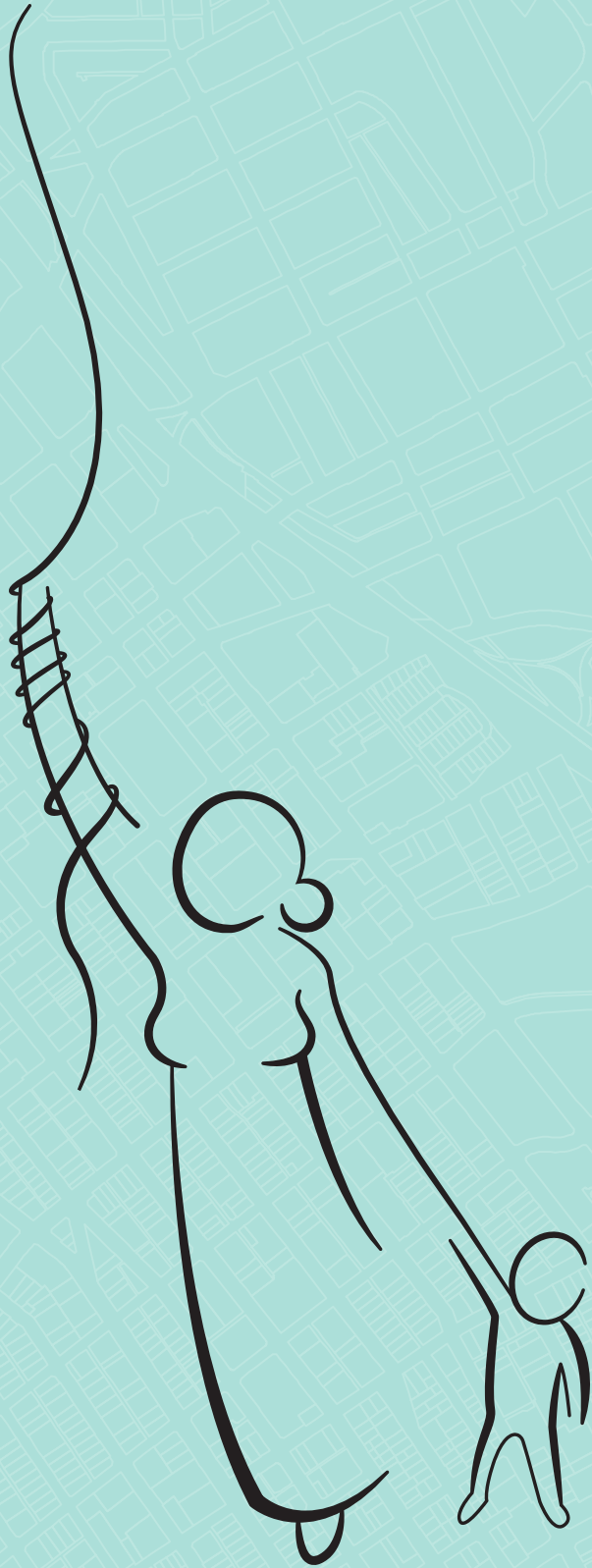
Several communities are already doing so by including child care and Head Start centers within walking distance of housing developments.³⁰

28 The Importance of Ensuring Adequate Child Care in Planning Practice. American Planning Association. 1 Jan. 2013. Web. 27 May 2014. <http://www.planning.org/research/family/briefingpapers/childcare.htm>

29 Ibid.

30 Ibid.





¡COLGANDO DE UN HILO!

La Lucha de las Trabajadoras de la Costura para Acceder a Servicios de Cuidado Infantil de Calidad en Los Ángeles



“¡Colgando de un Hilo! es un informe innovador que examina la cuestión del cuidado infantil a través de las experiencias de los trabajadores de la costura en la lucha contra los abusos laborales, el robo de salario y las largas horas de trabajo mientras intentan cuidar de sus hijos. Es una evaluación precisa porque las costureras no solo fueron encuestadas sino que además fueron las investigadoras del informe. El modelo de investigación participativa que se utilizó garantiza que los resultados de este informe sean integrales, inclusivos y precisos. ”

Ms. Foundation for Women Presidente y CEO, Teresa C. Younger

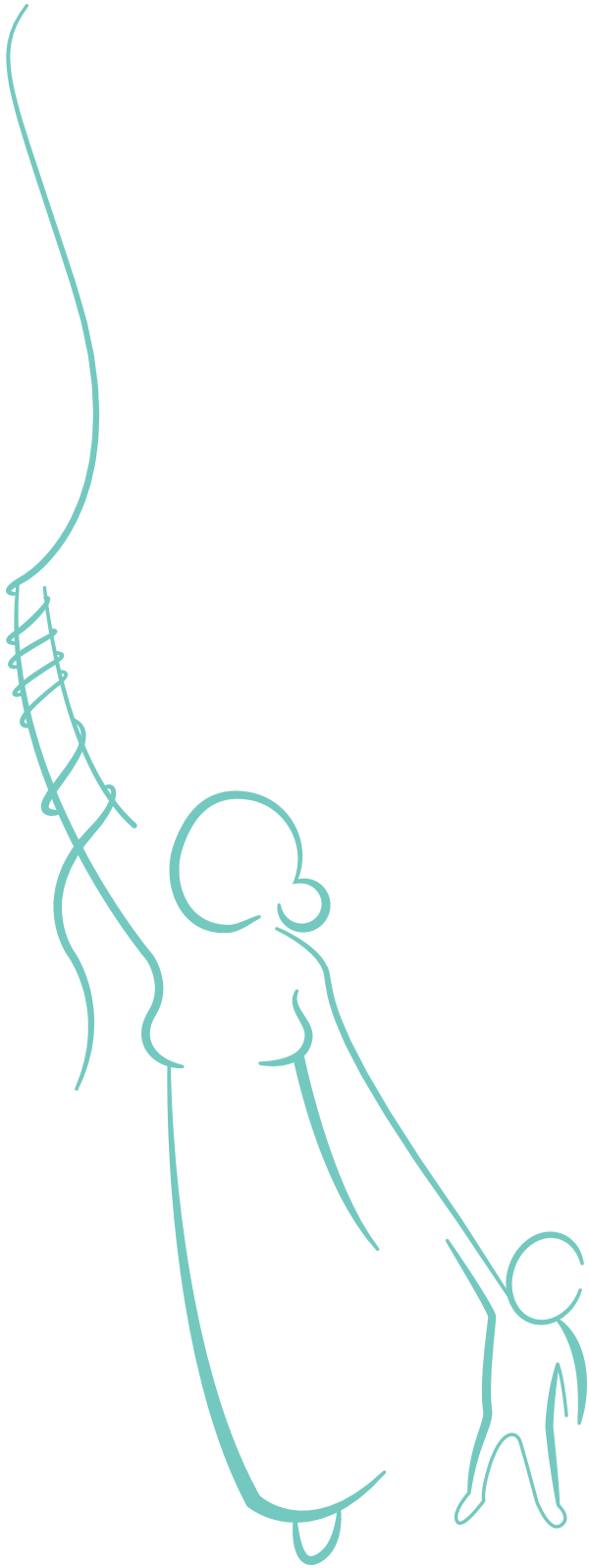


¡COLGANDO DE UN HILO!

La Lucha de las Trabajadoras de la Costura para Acceder a Servicios de Cuidado Infantil de Calidad en Los Ángeles

**Un informe hecho por el Garment Worker Center, Research Action Design
y UCLA Labor Center**

2015



Garment Worker Center

1250 S. Los Angeles St., Suite 213
Los Angeles, CA 90015
www.garmentworkercenter.org

Research Action Design

37 Sargent St., #2
Cambridge, MA 02140
www.rad.cat

UCLA Labor Center

675 S. Park View St.
Los Angeles, CA 90057
www.labor.ucla.edu

Índice	Página
Reconocimiento	6
Resumen Analítico del Proyecto	8
Introducción	13
Instrumento de Encuesta y Metodología	17
Conclusiones Principales	19
El Predominio del Cuidado Informal	19
Los Retos Del Cuidado Infantil	20
El Costo de los Servicios de Cuidado Infantil	22
Programas de Asistencia del Gobierno	23
Conclusión	25
Recomendaciones	27



Los derechos reservados de este informe pertenecen a Creative Commons, Noncommercial, Share Alike 4.0 Unported License <http://creativecommons.org/licenses/by>

Si usted desea citar este informe identificarlo de la siguiente manera:

Garcia, Natalia, Shaddock-Hernández, Janna, and Valles, Dario. Hanging by a Thread! Los Angeles Garment Workers' Struggle to Access Quality Care for their Children. Los Angeles: UCLA Center for Labor Research and Education, the Garment Worker Center and Research Action Design, 2015.

Fotos en portada (de izquierda a derecha) por: Robert Gumpert, Raising California Together, y Garment Worker Center.

Fotos en portada interior (a la izquierda) por: Garment Worker Center.

Reconocimiento

Este informe fue generosamente financiado por la **Ms. Foundation for Women**, cuyos fondos desarrollan la capacidad colectiva de las mujeres y la defensa de sus derechos.

¡Colgando de un Hilo! es la culminación de una emocionante colaboración del Centro de Trabajadores de la Costura (GWC por sus siglas en inglés), el Centro de Investigación y Educación Laboral de UCLA (Centro Laboral de UCLA), y Research Action Design (RAD por sus siglas en inglés). Nuestro trabajo comenzó en el 2012 con el lanzamiento de un proyecto de investigación de acción participativa que partía de la premisa de que los trabajadores son los expertos en la industria y en sus condiciones de trabajo.

Comenzamos por entrenar a un grupo de trabajadores de la costura para que encuestaran a sus compañeros de trabajo sobre los servicios de cuidado infantil y esto se definió como tema clave de la investigación para contextualizar el impacto personal y comunitario de los empleados que reciben salarios bajos y son sujetos del robo de sus salarios en esta industria. La meta de nuestra investigación era trabajar en estrecha colaboración con los miembros del GWC para analizar los resultados de la encuesta y formular respuestas a las necesidades de cuidado infantil en Los Ángeles.

Equipo de Trabajo

El Centro de Trabajadores de la Costura (GWC, por sus siglas en Inglés) es una organización que aboga por los derechos de los trabajadores. El objetivo del GWC es de organizar a los trabajadores de la costura que perciben salarios bajos en Los Ángeles para luchar por la justicia social y económica. El GWC aborda los problemas sistémicos del robo de salario, las condiciones de trabajo insalubres y peligrosas, y el trato inhumano y abusivo que enfrentan los trabajadores durante la jornada laboral. El GWC también proporciona un espacio donde los trabajadores se capacitan para organizarse colectivamente y lograr condiciones de trabajo justas en la industria de la costura.
Website: www.garmentworkercenter.org

Research Action Design (RAD por sus siglas en inglés) usa la investigación dirigida por la comunidad, los métodos de organización mediática transformables, el desarrollo de la tecnología, y la colaboración para construir el poder de los movimientos sociales. RAD es una cooperativa y sus proyectos están basados en las necesidades y en el liderazgo de las comunidades en la lucha por la justicia y la liberación.
Website: www.rad.cat

El Centro Laboral de UCLA crea programas innovadores que ofrecen una gama de actividades educativas, investigación y servicio público. Su labor se desarrolla dentro de la universidad y en la comunidad, especialmente entre los trabajadores inmigrantes y los que perciben bajos salarios. El Centro Laboral

es una institución de importancia vital para la investigación, la educación, y el desarrollo de políticas que ayudan a crear trabajos dignos y mejorar la calidad de los que ya existen y pagan bajos salarios. El Centro también fortalece el proceso de la integración de los inmigrantes, especialmente entre los estudiantes y la juventud.

Website: www.labor.ucla.edu

Los Investigadores y los Autores

La encuesta principal de este estudio se llevó a cabo por los miembros del Centro de Trabajadores de la Costura y estudiantes de UCLA, del programa de Estudios Laborales y del Trabajo, durante el trimestre de invierno del 2014 inscritos en el curso titulado Métodos de Investigación Aplicada en la Comunidad Laboral de Los Ángeles, dirigida por Gaspar Rivera Salgado. Un agradecimiento especial para los siguientes estudiantes: Lizeth Elena Baez, Janice Dayanne Castro, Karen Cazares, Rocio Katherine Herrera, Deborah María Membreno, Pasha Alexander Parvin, Graciela Ramos, Sarah Shin y Mariana Zamboni. También, agradecemos los esfuerzos de los siguientes miembros del Centro de Trabajadores de la Costura: Isidro V, Guillermo G, Maria E, Maria G, y Remigio A.

Los autores principales de este informe son Natalia Garcia, Coordinadora de Programas del Centro Laboral de UCLA, Janna Shadduck-Hernández, Directora de Programas del Centro Laboral de UCLA y Dario Valles, candidato de doctorado en la Universidad de Northwestern.

Christine Schweidler (Research Action Design), José Veliz (Centro de Trabajadores de la Costura), Saba Waheed (Centro Laboral de UCLA), y Marissa Nuncio (Centro de Trabajadores de la Costura) contribuyeron al diseño de la encuesta y al informe.

Rubén Hernández-León (Depto. de Sociología de UCLA) contribuyó a la traducción del presente informe al español.

Lucero Herrera desarrolló los gráficos de este reporte y Nicolás Zúñiga diseñó el reporte.

Un agradecimiento especial al Centro Nacional de Leyes de las Mujeres (NWLC por sus siglas en inglés). Este informe es parte de un estudio nacional más amplio y nuestras conclusiones se han destacado en el informe reciente de NWLC, Listening to Workers: Child Care Challenges in Low-wage Jobs (Escuchando a los trabajadores: los retos del cuidado infantil en los trabajos de bajo salario).

http://www.nwlc.org/sites/default/files/pdfs/listening_to_workers_child_care_challenges_in_low-wage_jobs_6.24.14.pdf

Resumen Analítico del Proyecto

En los Estados Unidos, los padres de familia que trabajan luchan todos los días por encontrar cuidado infantil económico y de calidad. Con frecuencia, estos padres se encuentran atrapados por las exigencias de sus trabajos y por la necesidad urgente de proporcionar cuidado para sus hijos de menor edad. Los trabajadores sienten las presiones causadas por las obligaciones del trabajo y la familia. Estas presiones son más notables en Los Ángeles, el centro de fabricación más grande en los Estados Unidos.¹

Muchos de los trabajos industriales en la zona metropolitana de Los Ángeles están en el sector de la costura, la cual representa aproximadamente 45,000 de los 500,000 puestos de fabriles.

Muchos de los trabajos industriales en la zona metropolitana de Los Ángeles están en el sector de la costura, la cual representa aproximadamente 45,000 de los 500,000 puestos de fabriles.² En el distrito del Centro de la Moda de la zona metropolitana, hay una red amplia de fábricas de ropa, maquillas y talleres de costura clandestinos. Estas fábricas sostienen la rápida producción de moda en una cadena global de abastecimiento en la cual cantidades masivas de telas, (frecuentemente provenientes de socios comerciales de los países de la Cuenca del Pacífico), son ensambladas por trabajadoras inmigrantes latinas y asiáticas. Las marcas de moda destacadas como Forever 21, Charlotte Russe, Papaya, y Wet Seal son sólo algunas de las marcas que los trabajadores de la costura producen todos los días.

Con el apoyo económico de la Ms. Foundation for Women, el Centro de Trabajadores de la Costura, el Centro de Investigación y Educación Laboral de UCLA (Centro Laboral de UCLA), y Research Action Design encuestaron a 82 trabajadores de la costura en el distrito icónico de la costura en Los Ángeles sobre sus experiencias de acceso a servicios de cuidado infantil.

El propósito de este estudio fue evaluar el impacto que tiene la crisis de los servicios de cuidado infantil en los Estados Unidos sobre los trabajadores que perciben salarios bajos en la industria de la costura para informar a los legisladores y al público sobre las necesidades de las familias trabajadoras. Las respuestas de los trabajadores encuestados nos ofrecen una perspectiva importante sobre las difíciles decisiones que los padres de familia

1 Hsu, Tiffany. "Los Angeles is the largest manufacturing center in the US, government says." Los Angeles Times. 1 Sept. 2014. U.S. Dept. of Commerce, Bureau of the Census, 2011 County Business Patterns 1 Jan. 2011. Web. 8 May 2014. <http://censtats.census.gov/cgi-bin/msanaic/msadetl.pl>

2 Ibid.



Crédito: Raising California Together

trabajadores enfrentan diariamente, especialmente las mujeres inmigrantes, al intentar cuidar a sus hijos y ganarse la vida en las sombras de la economía global del siglo 21.

Todos los encuestados estaban empleados en el distrito de moda del centro de Los Ángeles. El distrito está ubicado alrededor de centros de transporte, tiendas de ropa al mayoreo, y alrededor de un conjunto accesible de inmigrantes recién llegados, frecuentemente indocumentados, dispuestos a trabajar. El 80 por ciento de los encuestados eran mujeres que inmigraron de países latinoamericanos, específicamente de México. Estas cifras corresponden a datos demográficos que muestran que los inmigrantes y sus hijos (en su mayoría de Latino América y Asia) representan el 52 por ciento de la población en el área metropolitana de Los Ángeles.³

El flujo de migrantes a California desde los años setenta ha sido altamente feminizado. Según el Centro para la Integración de Inmigrantes de la Universidad del Sur de California casi 1 de cada 10 trabajadores en el estado son indocumentados. Los inmigrantes indocumentados generan \$130 mil millones del producto interior bruto anual, y su trabajo es vital para las altas ganancias que produce la industria de la costura en Los Ángeles.⁴

³ Sanchez, Jared et al. Looking Forward: Immigrants Contribution to the Golden State. Los Angeles: USC Center for the Study of Immigrant Intergration (CSII) and the California Immigrant Policy Center (CIPC), 2014.

⁴ Ibid.

El robo del salario desenfrenado, los salarios bajos y las condiciones laborales inferiores son comunes en la industria de la costura en Los Ángeles. Los trabajadores de la costura enfrentan grandes retos accediendo al cuidado infantil.

Los trabajadores que encuestamos reportaron que el costo del cuidado infantil consume un tercio de sus ingresos semanales, y algunos no pueden pagarles a sus proveedores con dinero y por lo tanto los compensan dándoles comida, pagando sus cuentas de servicios públicos o haciendo otras aportaciones.

Los significativos cambios demográficos en Los Ángeles en los últimos 20 años han estado acompañados de una profunda desigualdad económica. Dicha desigualdad ocurre a una velocidad más acelerada en Los Ángeles que en otras ciudades de los Estados Unidos.⁵ Muchos estudios documentan el “robo de salario” crónico, la remuneración insuficiente, y las malas condiciones de trabajo que son comunes en la industria de la costura.⁶ Sin embargo, este es el primer informe que destaca los retos y dificultades que enfrentan los trabajadores de la costura en Los Ángeles al acceder a servicios de cuidado infantil. Los trabajadores que encuestamos reportaron que el costo del cuidado infantil consume un tercio de sus ingresos semanales, y algunos no pueden pagarles a sus proveedores con dinero y por lo tanto los compensan dándoles comida, pagando sus cuentas de servicios públicos o haciendo otras aportaciones. Para muchos trabajadores de la costura, el estatus migratorio mixto de los miembros de su familia, al igual que las barreras de idioma, alfabetismo y cultura les dificulta el acceso a los servicios de cuidado infantil económicos y de calidad.

Además de las muchas barreras mencionadas anteriormente, no reciben o reciben poco apoyo institucional para satisfacer sus necesidades para dichos cuidados. Sólo un 4 por ciento de los trabajadores accedieron a subsidios y programas del gobierno para pagar el cuidado infantil, y apenas el 1 por ciento dijo haber usado los programas de Head Start subvencionados por el gobierno federal. Sólo el 6 por ciento de los trabajadores de la costura utilizan guarderías. Nuestro estudio encontró que para manejar las exigencias de la familia y su empleo, los trabajadores de la costura dependen de amigos y vecinos (43%) y de parientes (40%) para cuidar a sus hijos mientras laboran. Sin embargo, la mayoría de los encuestados reconocen la necesidad de que sus hijos estén en programas de cuidado infantil que ofrezcan actividades de aprendizaje estructuradas.

Estos trabajadores también dijeron que no siempre pueden contar con sus parientes, amigos o vecinos para que cuiden a sus hijos. El 42 por ciento de los encuestados perdieron un día de trabajo porque no encontraron a alguien que cuidara de sus niños durante sus horas de trabajo.

5 Berube, Alan. “All Cities Are Not Created Unequal.” Brookings Institute Metropolitan Opportunity Series, 51. February 20, 2014. <http://www.brookings.edu/research/papers/2014/02/cities-unequal-berube>

6 Hsu, Tiffany and Chris Kirham. “Southern California is a hotbed for wage theft in garment industry.” Los Angeles Times. 15 Nov. 2014.



Crédito: Raising California Together

Nuestro estudio examina la crisis de acceso y costo de los servicios de cuidado infantil en los Estados Unidos. En la medida en que las mujeres siguen incorporándose por necesidad a la fuerza laboral en niveles históricamente altos y por elección propia, nuestras políticas no han abordado la creciente necesidad de servicios económicos para el cuidado infantil. Su costo ha aumentado en las últimas décadas y ahora excede el costo de la colegiatura para la universidad.⁷ Debido a los recortes presupuestales derivados de la recesión económica del 2008, las subvenciones federales destinadas a los servicios para el cuidado infantil han sido limitadas. California recortó mil millones de fondos para la educación de la primera infancia y ahora más de 300,000 padres y niños están en lista de espera para subsidios para costear el cuidado de sus niños.⁸

La crisis de los servicios del cuidado infantil ha comenzado a llamar la atención a nivel nacional. En el 2012, la Administración del Presidente Obama lanzó el fondo “Race to the Top Fund-Early Learning Challenge” dirigido hacia bebés y niños de edad preescolar de bajos recursos y que están aprendiendo inglés, para recibir programas y servicios de educación temprana y de alta calidad.

Desde el 2008, California ha recortado mil millones de fondos para la educación de la primera infancia y ahora más de 300,000 padres y niños están en lista de espera para subsidios para costear el cuidado de sus niños.

7 Child Care Aware of America. “Parents and the High Cost of Child Care.” 2013. Web 1 Sept. 2014. http://usa.childcareaware.org/sites/default/files/cost_of_care_2013_103113_0.pdf

8 National Women’s Law Center. “Additional Child Care Funding is Essential to Stop State Cuts.” Washington DC: NWLC, 12 July 2012. Web 1 Sept. 2014. <http://www.nwlc.org/sites/default/files/pdfs/childcarecutsfactsheetjune2012.pdf>

En el 2012, la Administración del Presidente Obama lanzó el programa “Race to the Top Fund-Early Learning Challenge” dirigido hacia bebés y niños de edad preescolar de bajos recursos y que están aprendiendo inglés, para recibir programas y servicios de educación temprana y de alta calidad.

Desafortunadamente, estos programas federales tienen un alcance limitado para ofrecer servicios a muchas comunidades necesitadas del país.

Desafortunadamente, estos programas federales tienen un alcance limitado para ofrecer servicios a muchas comunidades necesitadas del país. Hacemos las siguientes recomendaciones claves para responder directamente a las necesidades de los trabajadores del sector de la costura y de otros sectores:

- Fomentar la educación pública y la promoción de los programas de asistencia para el cuidado infantil de una manera que sea lingüística y culturalmente apropiada para que puedan ser accesibles a las comunidades inmigrantes.
- Aumentar los fondos para los subsidios de los servicios de cuidado infantil.
- Incrementar el salario mínimo para asegurar que las familias trabajadoras de bajos ingresos puedan pagar adecuadamente por los programas de cuidado infantil de calidad.
- Aumentar el cumplimiento de las leyes laborales en la industria de la costura y en otros sectores con el propósito de mejorar las condiciones de trabajo, ofrecer días de enfermedad pagados, garantizar normas de salario y horario, y asegurar ambientes saludables y seguros.
- Aumentar el acceso a las oportunidades de capacitación y los subsidios para los proveedores de cuidado informal incluyendo el apoyo político social para mejorar las condiciones de trabajo de los proveedores bilingües.
- Integrar lugares de cuidado infantil al planear las políticas locales económicas y la planificación urbana.

Esperamos que estas soluciones, basadas en la investigación y la práctica, no sólo respondan a las necesidades inmediatas de las familias trabajadoras, sino que también fijen las normas necesarias para una economía más saludable, justa y robusta que beneficie a todos los trabajadores.

Introducción

La industria textil o de la costura es el sector manufacturero más grande en Los Ángeles,⁹ ya que emplea a más de 45,000 trabajadores, principalmente inmigrantes latinos y asiáticos que cortan, cosen y terminan la ropa localmente.¹⁰ Según cifras del Departamento de Relaciones Industriales, existen 4,641 fabricantes y contratistas registrados que trabajan en el corte y la costura de la fabricación de ropa. Sin embargo, esta cifra es mucho más alta ya que quedan excluidos los fabricantes de ropa que no están registrados con el estado y que trabajan sin licencia de costura.

La fuerza laboral de la industria de la costura está compuesta en su mayor parte por inmigrantes de bajos ingresos que trabajan en condiciones que habitualmente los exponen a la explotación y los bajos salarios. Un estudio sobre el robo de salarios que se realizó en las industrias de baja remuneración en Los Ángeles, reveló que los trabajadores de la costura sufren del porcentaje más alto de robo de salarios que cualquier otra industria con características similares (ver Gráfica 1).^{11,12}

Existe una multitud de infracciones laborales en la industria de la costura que no han sido abordadas debido al ineficaz cumplimiento de las leyes laborales. Es bien sabido que los fabricantes de ropa tienen la mala fama de cerrar operaciones, cambiar de local, y volver a abrir su negocio con un nombre diferente para evitar pagar los reclamos de salario de los trabajadores.¹³

La fuerza laboral de la industria de la costura está compuesta en su mayor parte por inmigrantes de bajos ingresos que trabajan en condiciones que habitualmente los exponen a la explotación y los bajos salarios.

9 Sweatshop Watch, Garment Worker Center. "Crisis or Opportunity? The Future of Los Angeles' Garment Workers, the Apparel Industry and the Local Economy." 1-14. Web. 8 May 2014.

10 Hsu, Tiffany. "Los Angeles is the largest manufacturing center in the US, government says." Los Angeles Times. 1 Sept. 2014. U.S. Dept. of Commerce, Bureau of the Census, 2011 County Business Patterns 1 Jan. 2011. Web. 8 May 2014. <http://censtats.census.gov/cgi-bin/msanaic/msadetl.pl>

11 Bernhardt, A. et al. "Broken Laws, Unprotected Workers: Violations in Employment and Labor Laws in America's Cities." 2009. <http://www.nelp.org/page/-/brokenlaws/BrokenLawsReport2009.pdf?nocdn=1>

12 Milkman, Ruth, Ana Luz González and Victor Narro. "Wage Theft and Workplace Violations in Los Angeles: The Failure of Employment and Labor Law and Enforcement for Low-wage Workers." UCLA Institute for Research on Labor and Employment. 2010. <http://ccacla-laborcenter.electriceighbors.net/wp-content/uploads/downloads/2014/04/LAwagetheft.pdf>

13 Asian American Legal Center of Southern California. "Reinforcing the Seams: Guaranteeing the Promise of California's Landmark Anti-Sweatshop Law an Evaluation of Assembly Bill 633 Six Years Later." September 2005.

Además, un informe sobre la recuperación legal de salarios no pagados encontró que sólo el 17 por ciento de los trabajadores que presentaron reclamos de salarios no pagados a la oficina del Comisionado de Trabajo recibieron pago. Esto significa que la mayoría de los empleadores que roban los salarios de los trabajadores lo hacen sin sufrir consecuencia alguna.¹⁴

Gráfica 1: Tasas de Robo de Salario por Industria



Fuente: Broken Laws, Unprotected Workers Violations of Employment and Labor Laws in America's Cities. 2009.

Existe una multitud de infracciones laborales en la industria de la costura que no han sido abordadas debido al cumplimiento ineficaz de las leyes laborales.

La pobreza en los Estados Unidos es predominantemente femenina debido a las desigualdades en los salarios entre los hombres y las mujeres. La cruda realidad es que las madres en los Estados Unidos enfrentan una “sanción por maternidad”, que las mantiene atrapadas en empleos con sueldos inferiores en comparación con los hombres y mujeres sin hijos.¹⁵ Al mismo tiempo, 25.1 por ciento de los niños estadounidenses menores de 5 años viven en la pobreza, y casi 1 de cada 10, o 9.7 por ciento viven en condiciones de pobreza extrema.¹⁶ Los costos y las cargas asociadas con los servicios de cuidado de los niños contribuyen al aumento de la pobreza entre mujeres y menores de edad.

14 Cho Hyunhye, Eunice, Tia Koonse and Anthony Mischel. “Hollow Victories: The Crisis in Collecting Unpaid Wages for California’s Workers.” 2013. Web. 16 September 2014. <http://ccauc-la-laborcenter.electricmembers.net/wp-content/uploads/downloads/2014/04/HollowVictories.pdf>

15 England, Paula. Gender inequality in labor markets: The role of motherhood and segregation. *Social Politics: International Studies in Gender, State & Society*, 12(2), 264-288. 2005.

16 Strauss, Valerie. “New Census data: Children remain America’s poorest citizens.” *The Washington Post*. 17 September 2013. Web. 15 September 2014. <http://www.washingtonpost.com/blogs/answer-sheet/wp/2013/09/17/new-census-data-children-remain-americas-poorest-citizens/>

El propósito de este estudio es comprender los efectos cotidianos del trabajo de baja remuneración y el impacto del robo de salarios al examinar las experiencias de los trabajadores de la costura al acceder a los servicios de cuidado infantil de alta calidad y económicos en Los Ángeles.

Para lograr esta meta, el Centro Laboral de UCLA, el Centro de Trabajadores de la Costura (GWC por sus siglas en inglés), y Research Action Design (RAD por sus siglas en inglés) - con el apoyo de la fundación “Ms. Foundation for Women” – colaboraron para encuestar a trabajadores de la costura con niños, menores de 13 años. Los objetivos de nuestro estudio fueron 1) documentar los recursos y servicios a los que acuden los trabajadores de la costura para cumplir con las necesidades del cuidado de sus niños, 2) entender las barreras que enfrentan los trabajadores de la costura al acceder al cuidado infantil 3) evaluar las posibles vías para crear servicios de cuidado infantil más asequibles a los trabajadores de salarios bajos. Nuestro estudio ofrece nuevas perspectivas sobre el impacto del trabajo de salario bajo en la industria de la costura y el reto que enfrentan las mujeres al ganarse la vida y proveer cuidado para sus hijos.

El costo y la demanda de servicios para el cuidado infantil ha aumentado durante las últimas décadas en los Estados Unidos, motivo por el cual se ha hecho más difícil conseguir cuidado infantil de alta calidad. A nivel nacional, el costo de los servicios de cuidado infantil ha aumentado a casi ocho veces la tasa de ingreso, excediendo el costo equivalente a un año de colegiatura en una universidad pública.¹⁷

El Departamento de Salud y Servicios Humanos considera que el estándar para un servicio de cuidado infantil asequible es del 10 por ciento de los ingresos de una familia. Sin embargo, en cada estado, el costo promedio de cuidado infantil en una guardería o centro es de más del 25 por ciento del promedio de ingresos para padres solteros (Ver Gráfica 2).¹⁸

Esto afecta más a las madres que perciben salarios bajos, a pesar de que se crearon subvenciones federales, administradas por los estados, para ayudar a pagar el cuidado infantil a familias que cumplen ciertos requisitos.

A nivel nacional, el costo de los servicios de cuidado infantil ha aumentado a casi ocho veces la tasa de ingreso, excediendo el costo equivalente a un año de colegiatura en una universidad pública.

17 Child Care Now. Parents and the High Cost of Care, 2013 Report. 2013. Web 4 June 2014.
http://usa.childcareaware.org/sites/default/files/cost_of_care_2013_103113_0.pdf

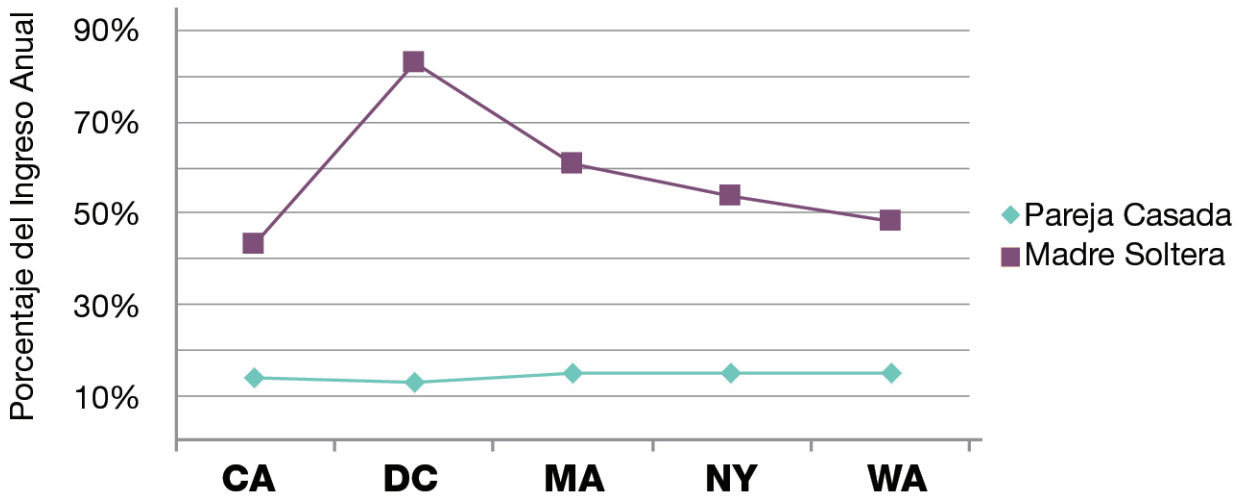
18 Ibid.



Crédito: Garment Worker Center

Los programas subvencionados a nivel federal y estatal para el cuidado infantil han sufrido recortes recientemente – hubo un recorte en el 2013 de \$115 millones sólo al nivel federal – y en muchos estados las familias que califican enfrentan largas listas de espera o la suspensión de los procesos de admisión a estos programas, impidiendo por completo el acceso a ellos.¹⁹

Gráfica 2: El costo para el cuidado infantil en guarderías en estados seleccionados, 2013



Fuente: Child Care Aware of America, Child Care in America: 2014 State Fact Sheets.

*El Departamento de Salud y Servicios Humanos considera que el estándar para un servicio de cuidado infantil asequible es del 10% de los ingresos de una familia.

¹⁹ Hamm, Katie. "Cuts to Child Care System Force Parents and Providers to Make Tough Choices." Center for American Progress. 6 January 2014. Web 4 June 2014. <http://www.american-progress.org/issues/education/news/2014/01/06/81602/cuts-to-the-child-care-subsidy-system-force-parents-and-providers-to-make-difficult-choices/>

Instrumento de Encuesta y Metodología

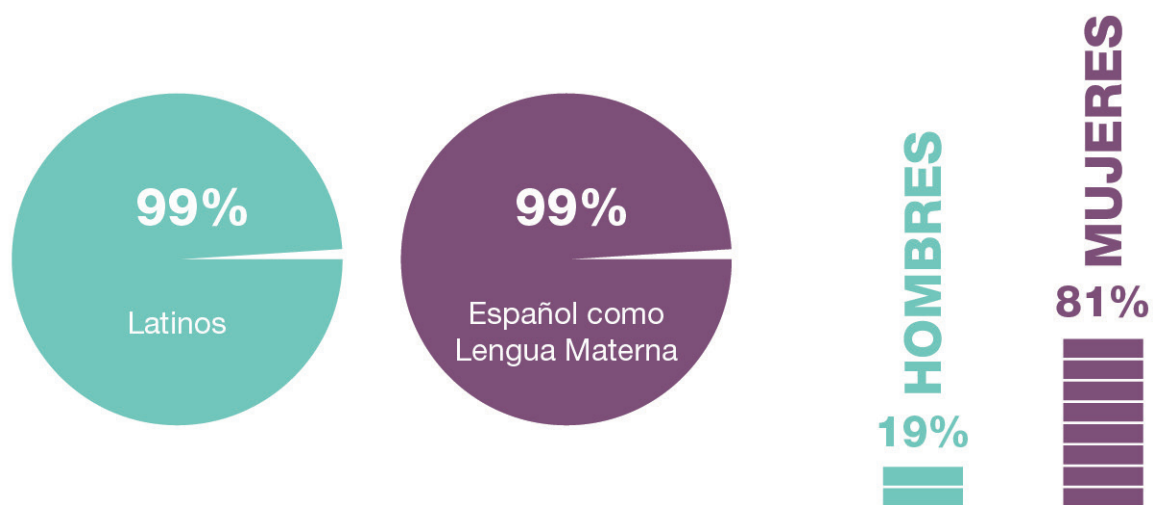
El equipo de investigación elaboró una encuesta con 28 preguntas sobre los tipos de cuidado infantil a los que acceden los trabajadores de la costura, los recursos para pagar el cuidado infantil, y las barreras que se enfrentan al intentar acceder a dichos servicios.

Antes de realizar las encuestas, las preguntas fueron examinadas por varios trabajadores de la costura que aportaron sus comentarios y sugerencias. Un grupo de miembros del GWC y nueve estudiantes de la Universidad de California en Los Ángeles, participantes de un curso sobre investigación aplicada, parte del programa de estudios laborales y del trabajo, realizaron las encuestas en un periodo de tres meses. Trabajadores de la costura con hijos menores de 14 años en el área del Distrito de la Costura en Los Ángeles fueron reclutados para participar en la encuesta. El equipo encuestó a un total de 82 trabajadores. Este informe proporciona un análisis de la información que se recopiló en las encuestas y destaca las dificultades económicas de los trabajadores de la costura al tratar de satisfacer las necesidades del cuidado infantil.

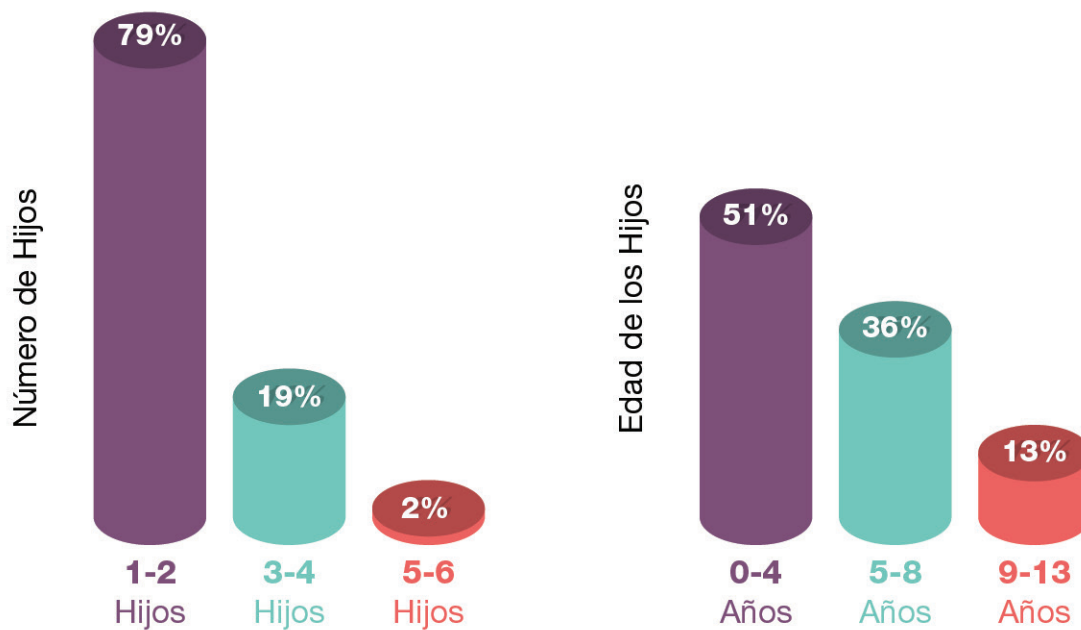
Gráfica 3: Mapa del Distrito de Moda en Los Ángeles



Gráfica 4: Perfil de los Participantes



Gráfica 6: Perfil de los Hijos de los Trabajadores Encuestados



Conclusiones Principales

El Predominio del Cuidado Informal

Los trabajadores de costura encuestados reportaron que los dos aspectos más difíciles para encontrar cuidado infantil son el alto costo y la falta de disponibilidad de servicios de cuidado durante su horario de trabajo. Nuestra encuesta encontró que el 83 por ciento de trabajadores dejan a sus niños con parientes, amigos o vecinos para poder cumplir con la necesidad del cuidado de sus niños. Cuarenta y tres por ciento de estos trabajadores tienen un pariente que cuida de sus niños y el 40 por ciento dejan a sus niños bajo el cuidado de un amigo o vecino (ver Gráfica 6). Las opciones que los trabajadores de la costura tienen para el cuidado de sus niños están basadas en los bajos salarios y los horarios irregulares de trabajo en la industria de la costura. La mayoría de los trabajadores dependen de proveedores de cuidado informal como parientes, amigos o vecinos, porque es el único cuidado que pueden pagar. Puesto que la mayoría de los trabajadores laboran más de 8 horas diarias, los proveedores de cuidado informal suelen ser los únicos proveedores disponibles que pueden proporcionar cuidado durante todas las horas de trabajo.

Los trabajadores de la costura también acceden a proveedores de cuidado informal porque éstos se encuentran en las comunidades donde residen y son más flexibles y accesibles, sobre todo para los trabajadores que no tienen transporte. Por lo tanto, el 46 por ciento de los trabajadores encuestados reportaron que la ubicación de su proveedor es un factor importante que consideran. Cuarenta por ciento de los encuestados declararon que el conocer al proveedor y tenerle confianza eran condiciones fundamentales para usar sus servicios.

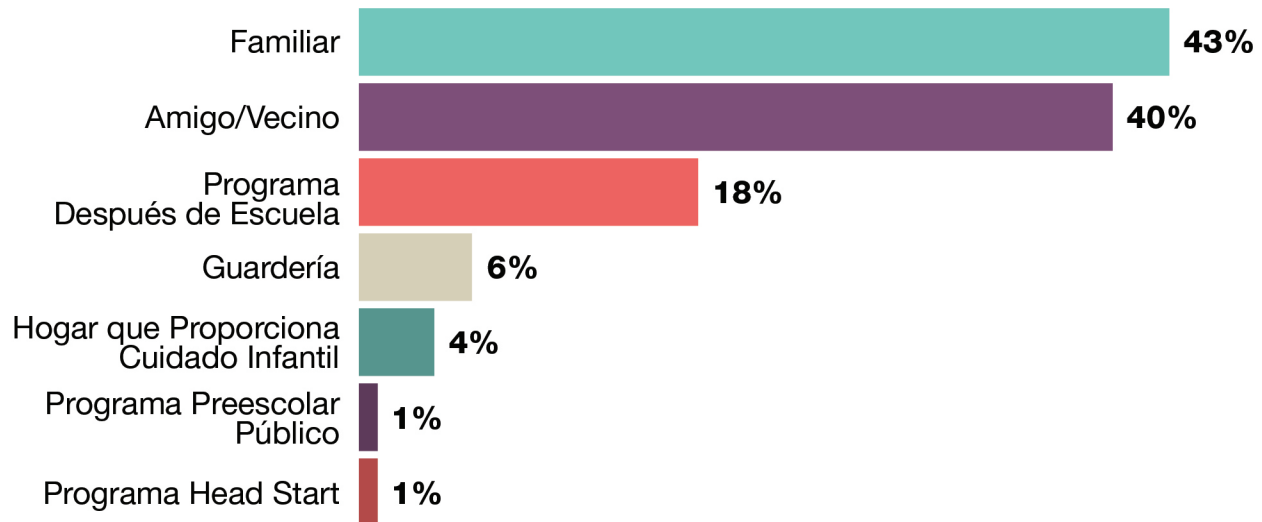
Los trabajadores expresaron un sentimiento de confianza hacia los proveedores informales debido a las relaciones personales ya establecidas. Así, el uso de proveedores informales por parte de los trabajadores de la costura es similar a la tendencia nacional de los padres de familia que utilizan arreglos informales para el cuidado de sus niños.

El 83% de trabajadores dejan a sus niños con parientes, amigos o vecinos para poder cumplir con la necesidad del cuidado de sus niños. Cuarenta y tres por ciento de estos trabajadores tienen un pariente que cuida de sus niños y el 40% dejan a sus niños bajo el cuidado de un amigo o vecino.



Una encuesta nacional sobre los servicios de cuidado infantil calcula que aproximadamente la mitad de los niños son cuidados por proveedores informales.²⁰ Como veremos más adelante, muchos padres que encuestamos no consideran el cuidado informal infantil como ideal pero carecen de información y acceso al cuidado formalizado que ofrecen programas y centros educativos.

Gráfica 6: Tipos de Cuidado Infantil



Los Retos Del Cuidado Infantil

“A veces es difícil dejar a mis hijos con mi tía porque ella no siempre está disponible. A veces se enferma o tiene que ir al médico y no tengo con quién dejar a mis hijos”

– Trabajador de la costura encuestado

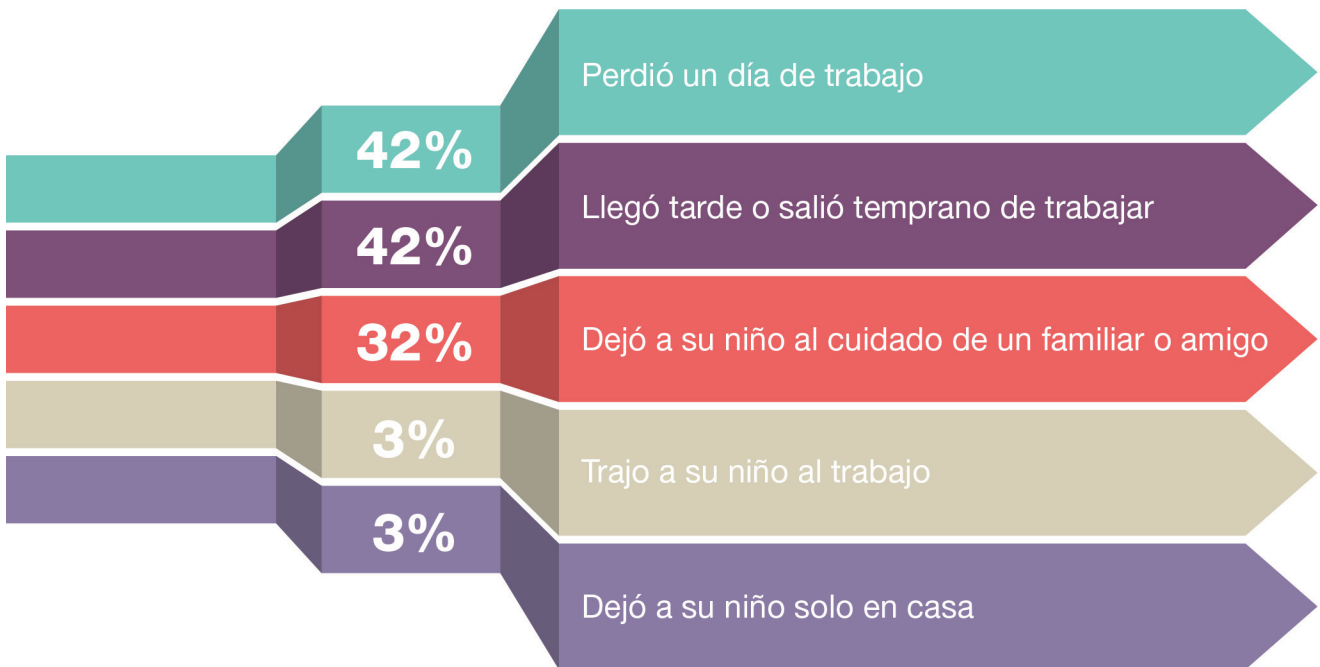
La encuesta también identificó las dificultades que enfrentan los trabajadores de la costura cuando no tienen a alguien que cuide de sus niños. La mitad de los trabajadores participantes con bebés o niños entre las edades de 0-4 (ver Gráfica 5) y padres con niños entre 0-3 años tienen más problemas encontrando cuidado para sus niños de estas edades. Por ejemplo, una mamá en el estudio mencionó que ella no pudo trabajar por varios meses después de

20 Sonenstain, Freya. “Primary Child Care Arrangements of Employed Parents. Findings from the 1999 National Survey of America’s Families.” Urban Institute. 1 May 2002.

tener a su bebé porque pocos proveedores querían cuidar a un recién nacido.

Los horarios impredecibles de los trabajadores de la costura es un problema fundamental que dificulta el acceso a los servicios de cuidado infantil. La encuesta encontró que un 42 por ciento de los trabajadores perdieron un día de trabajo por no tener cuidado infantil y 26 por ciento tuvieron que salir del trabajo temprano para poder cuidar a sus hijos (ver Gráfica 7).

Gráfica 7: Consecuencias de no Tener Cuidado Infantil



Es decir, el acceso limitado a los servicios de cuidado infantil de alta calidad resulta en una pérdida importante de salarios que afecta la economía de los trabajadores de la costura. Los participantes en la encuesta también afirmaron que esta situación se dificulta aún más cuando los empleadores no son comprensivos hacia sus necesidades familiares de los trabajadores. Algunos trabajadores expresaron temor de que sus empleadores tomaran represalias contra ellos al solicitar un cambio en su horario para poder cuidar a sus hijos. Como resultado, algunos trabajadores reportaron que llevan a sus hijos al trabajo o los dejan en casa con sus hermanas para poder ganar suficiente dinero para pagar la comida y la renta.

Además, los trabajadores encuestados reconocen las deficiencias del cuidado informal: algunos mencionaron la necesidad de que los proveedores de cuidado estén certificados o tengan licencia para cuidar a niños, mientras que otros padres expresaron el deseo que estos proveedores ofrezcan actividades educativas para sus hijos. Esto es una prioridad ya que estudios muestran

que niños que participan en programas educativos formales tienen más ventajas personales y profesionales a lo largo de su vida.²¹ Sin embargo, los participantes comentaron que aunque ellos quisieran mejorar el cuidado de sus niños, esto aumentaría el costo y es algo que no podrían pagar.



Crédito: Garment Worker Center

El Costo de los Servicios de Cuidado Infantil

“El cuidado de niños es demasiado caro, no lo puedo pagar.”

- Trabajador de la costura encuestado

Para muchas familias, especialmente las familias que ganan menos del salario mínimo, los servicios de cuidado infantil siguen siendo demasiado caros. Los trabajadores de la costura que participaron en nuestra encuesta pagan un promedio de \$88.48 por semana para el cuidado de sus niños.

Un 42% de los trabajadores perdieron un día de trabajo por no tener cuidado infantil y 26% tuvieron que salir del trabajo temprano para poder cuidar a sus hijos.

Muchos de ellos pasan apuros para pagar esta cantidad cuando reportaron trabajar un promedio de 42 horas y ganar un promedio de \$305.36 por semana (ver Gráfica 8). Es decir, en promedio, el costo del servicio de cuidado infantil representa casi un 30 por ciento del salario semanal de un trabajador, lo cual es una parte muy grande de sus ingresos. Por consecuencia, algunos trabajadores carecen de ingresos para pagar los servicios de cuidado infantil y compensan a sus proveedores dándoles comida, pagando sus cuentas de servicios públicos u otras aportaciones. Una encuesta que se hizo a los trabajadores de industrias de salarios bajos en el 2008, encontró que los trabajadores de la costura en Los Ángeles experimentan las cifras más altas de infracciones de salario mínimo y unas de las cifras más altas de infracciones de pago de horas extras.²²

21 Slaby, Robert, Sharon Loucks, and Patricia Stelwagon. “Why Is Preschool Essential in Closing the Achievement Gap?.” *Educational Leadership and Administration: Teaching and Program Development* 17 (2005): 47-57.

22 Bernhardt, A. et al. “Broken Laws, Unprotected Workers: Violations in Employment and Labor Laws in America’s Cities.” 2009. <http://www.labor.ucla.edu/wp-content/uploads/downloads/2014/10/BrokenLawsReport2009.pdf>

El alto costo de vivir en Los Ángeles también disminuye las ganancias de los trabajadores. Un estudio de la escuela de políticas públicas de UCLA Luskin 2014, confirma que Los Ángeles tiene las rentas más caras de la nación. Este estudio reveló que una persona que alquila una vivienda paga el 47 por ciento de su sueldo para cubrir el costo de la renta.²³

El alto costo de la renta y los bajos ingresos de los trabajadores de la costura dejan a los trabajadores con pocos ingresos para compensar financieramente a los proveedores que cuidan de sus niños. Como resultado los trabajadores de la costura viven muy por debajo del nivel de la pobreza y ganan niveles inferiores de salarios lo cual hace que les sea imposible pagar el cuidado infantil.

Gráfica 8: Comparación del costo del cuidado infantil y el salario semanal que los trabajadores de la costura reciben

El Costo del Cuidado Infantil	Cantidad
Costo semanal promedio del Cuidado Infantil	\$88.48
Salario Semanal	Cantidad
Sueldo Semanal Promedio	\$305.36

Programas de Asistencia del Gobierno

“Aunque sepa a donde ir para solicitar asistencia para poder pagar el cuidado de mis niños, necesito ayuda para completar todo el papeleo.”

- Trabajador de la costura encuestado

Aunque existen programas federales de asistencia que ayudan a las familias a pagar el cuidado de sus niños, casi todos los trabajadores encuestados desconocen de estos programas. Cuando se les preguntó a los encuestados si reciben subsidios o recursos del gobierno para pagar el cuidado infantil, el 95 por ciento respondieron que no reciben ninguna asistencia y el 4 por ciento declararon que

Los trabajadores de la costura pagan un promedio de \$88.48 por semana para el cuidado de sus niños. Muchos pasan apuros para pagar esta cantidad cuando trabajan un promedio de 42 horas y ganan un promedio de \$305.36 por semana.

23 Rosalie Ray, Paul Ong and Silvia Jimenez. Impacts of the Widening Divide: Los Angeles at the Forefront of the Rent Burden Crisis. Center for Study of Inequality, UCLA Luskin School of Public Affairs. 2014. 9 Sept 2014. <http://www.anderson.ucla.edu/Documents/areas/ctr/ziman/2014-08WPrev.pdf>

tienen acceso a un programa de cuidado infantil gratis o de bajo costo. Cuarenta y dos por ciento de los trabajadores de la costura piensan que no califican para asistencia del gobierno, 19 por ciento

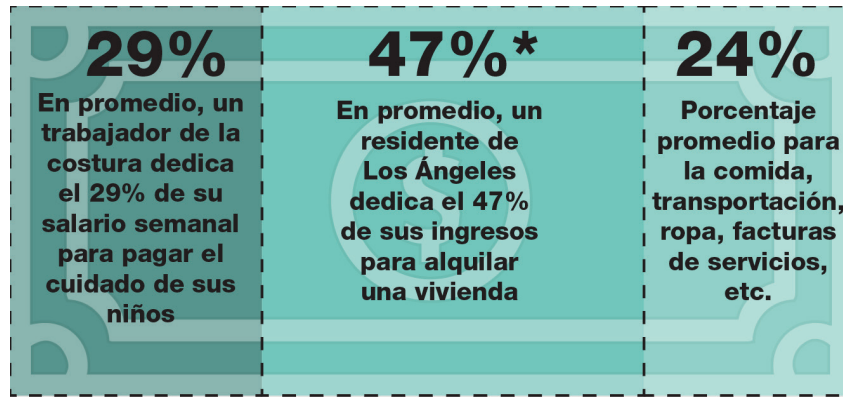
desconocen que tipo de asistencia existe y 18 por ciento reportaron que su estatus migratorio les impide solicitar asistencia (ver Gráfica 9).

La mayoría de los trabajadores encuestados reportaron que vivían con hijos ciudadanos, nacidos en los E.E.U.U. Ochenta y siete por ciento dijeron que todos o algunos de sus hijos son ciudadanos. Sin embargo, los padres encuestados creían que su estatus migratorio les impedía acceso a los programas

del gobierno para sus hijos nacidos en los Estados Unidos y que no calificaban para programas de asistencia pública. Otros declararon que les preocupaban las implicaciones de acceder a los programas de asistencia pública. Una participante comentó que ella no buscaba asistencia del gobierno porque le dijeron que sólo creaba problemas para su familia.

Las recientes políticas de control migratorio han aumentado la cifra de deportaciones resultando en miedo y una falta de confianza en las comunidades inmigrantes. El temor a ser deportado ha conducido al aislamiento social y ha disuadido a las familias inmigrantes de acceder a los programas de asistencia pública.²⁴ Esta realidad se ve agravada por la información errónea sobre los requisitos para calificar para la asistencia pública y por las dificultades de vivir en los Estados Unidos con un estatus legal frágil.

Muchos factores, entre ellos barreras legales, políticas y culturales, impiden que los trabajadores inmigrantes que perciben bajos salarios accedan a la asistencia pública a pesar de calificar para dichos beneficios. Algunos de los trabajadores encuestados comentaron que frecuentemente, las barreras del idioma también impiden que soliciten programas de asistencia pública.²⁵ Además, las organizaciones y agencias que proveen servicios de asistencia pública tienen recursos limitados, lo cual obstruye sus capacidades de proveer recursos accesibles, eficientes, y multilingües a la comunidad inmigrante.



**Este porcentaje fue proporcionado por el Centro para el Estudio de la Desigualdad, UCLA Luskin School of Public Affairs. Los otros porcentajes fueron proporcionados por los datos obtenidos de encuestas en este reporte.*

Un 95% de trabajadores de la costura no reciben ninguna asistencia pública para pagar el cuidado de sus niños y solo 4% tienen acceso a un programa de cuidado infantil gratis o de bajo costo.

24 Nichols, Alex. Barriers to Public Assistance for Hispanic Immigrants in the United States. Organizational Studies Senior Honor Thesis. Web. 11 June 2014. <http://www.lsa.umich.edu/UMICH/orgstudies/Home/Current%20Students/OS%20Honors/Past%20OS%20Honors%20Theses/Alexander%20Nichols%20Final%20Thesis%20Draft.pdf>

25 Ibid.

Gráfica 9: Barreras que impiden a los trabajadores de la costura de obtener asistencia pública para pagar el cuidado de sus niños

Barrera	Porcentaje
No pienso que califico para asistencia	42%
No sabía que el gobierno tiene programas de ayuda	19%
No sé dónde aplicar	19%
Mi estatus migratorio y el de mi familia lo impide	18%
Mucho papeleo involucrado	13%
No tengo tiempo para aplicar	12%
La lista de espera es muy larga	10%
Por el idioma	8%
No necesito ayuda	9%

**Los encuestados tuvieron la opción de seleccionar más de una respuesta en la encuesta*

Conclusión

La mano de obra en la industria de la costura es principalmente formada por mujeres inmigrantes quienes ganan por debajo de la línea oficial de pobreza. A la vez, estas trabajadoras frecuentemente son víctimas del robo de salario. Estas condiciones económicas dejan a los trabajadores de la costura con recursos limitados para pagar los servicios de cuidado infantil. Como resultado, los trabajadores de la costura no pueden pagar el costo de dichos servicios en centros infantiles o guarderías y tienen que depender de parientes o amigos para el cuidado de sus hijos. Estas redes de cuidado informal les proporcionan a las familias servicios de bajo costo y les ofrecen cuidado durante horarios no convencionales, lo que permite a los padres trabajar y mantener a sus familias.

Aunque existen programas de subsidiados para familias de bajos ingresos, muchos trabajadores de la costura no tienen acceso a ellos. La mayoría de los padres que encuestamos no sabían que existen programas federales y ninguno de los 82 participantes recibe ayuda de ese tipo. La mayoría de los padres pensaban que no cumplían con los requisitos para recibir asistencia y otros creían que su estatus migratorio los descalificaba. Muchos factores, entre ellos las barreras de idioma y las preocupaciones por el estatus migratorio, impiden que los trabajadores indocumentados accedan a los programas de asistencia pública que ofrecen subsidios.

Los trabajadores de la costura piensan que su estatus migratoria les impide acceder a servicios de asistencia pública y muchos desconocen que sus hijos nacidos en los EE.UU. son elegibles para esta asistencia.



Crédito: Liberty Hill Foundation

Los trabajadores de la costura tienen recursos limitados para pagar los servicios de cuidado infantil y pasan apuros económicos para acceder a estos servicios. Los servicios de cuidado infantil son indispensables para participar en el mercado laboral. Sin un servicio de cuidado infantil adecuado, los trabajadores sufren una reducción en salarios, falta de horas de trabajo y desempleo, los cuales conducen a la pobreza crónica.

Esperamos que nuestro estudio ayude a crear conciencia acerca de los obstáculos que enfrentan los trabajadores de bajos ingresos para acceder a los servicios de cuidado infantil. Éste informe forma parte de un estudio más amplio financiado por la fundación Ms. Foundation for Women, que encuestó a trabajadores de varios sectores de bajos ingresos en cinco ciudades de los Estados Unidos.

Este informe tiene la finalidad de mostrar las necesidades de los trabajadores de la costura para obtener servicios de cuidado infantil y de formar e influir en las normas para que estos servicios sean más accesibles para las familias trabajadoras. Los servicios de cuidado infantil son fundamentales para el bienestar de la familia y es necesario hacerlos más asequibles para asegurar que todos los niños reciban un cuidado de calidad adecuada. Las siguientes son recomendaciones para atender los retos que enfrentan los padres que encuestamos.

Recomendaciones

Fomentar la educación pública y la promoción de los programas de asistencia para acceder a servicios de cuidado infantil

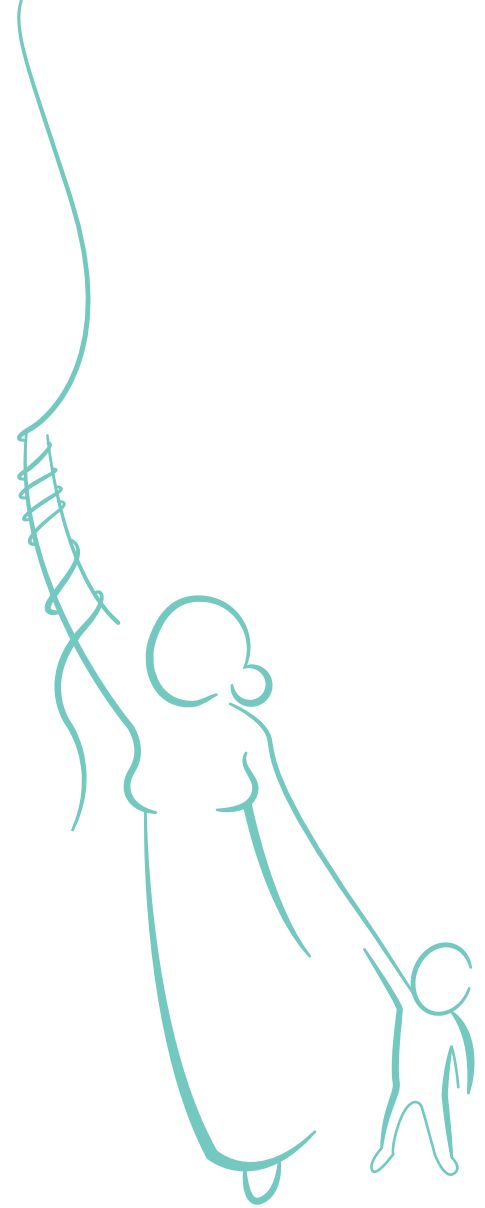
La mayoría de los padres que encuestamos desconocían de la existencia de programas de asistencia para acceder a los servicios de cuidado infantil. La educación pública y la promoción son necesarias para informar a las familias sobre dichos programas. Estas iniciativas se deben enfocar en las comunidades inmigrantes donde un gran número de padres no conocen sobre estos programas.

Para difundir la información se debe tomar en cuenta el idioma y el nivel de alfabetización en las comunidades de interés. Se les debe informar a los padres sobre los requisitos para calificar en su idioma materno. También los padres deben recibir ayuda durante el proceso de presentar una solicitud para los programas de asistencia para acceder a los servicios de cuidado infantil. Estos pasos son fundamentales para asegurarse de que las familias reciban asistencia para obtener servicios como es debido.

Aumentar los fondos para los servicios de cuidado infantil para asegurar que más familias de bajos ingresos reciban estos subsidios

Sería inútil informar a los padres sobre los programas de asistencia para los servicios de cuidado infantil sin tener los recursos adecuados para ampliar la disponibilidad de estos. Actualmente, la creciente necesidad de las familias para cubrir el costo de dichos servicios sobrepasa la disponibilidad de los programas de asistencia. Los fondos insuficientes para estos programas y los requisitos de calificación restrictivos impiden que las familias accedan a la asistencia y coloca a las familias que califican en largas listas de espera.²⁶ Como resultado, para cumplir eficazmente con las necesidades de las familias, los legisladores deben asignar fondos para los servicios de cuidado infantil.

²⁶ Blank, Helen and Schulman, Karen. "Downward Slide State Child Care Assistance Policies 2012." National Women's Law Center, 1 Jan. 2012. Web. 27 May 2014. http://www.nwlc.org/sites/default/files/pdfs/NWLC2012_StateChildCareAssistanceReport.pdf



El aumento del salario mínimo ayudaría a los trabajadores a pagar los servicios de cuidado infantil

Los legisladores deben examinar la razón por la cual más familias no pueden cubrir los costos de los servicios de cuidado infantil que les obligan a depender de los programas de asistencia. El problema es el estancamiento y la reducción de los salarios junto con las condiciones de trabajo en los sectores de bajo ingresos en los Estados Unidos.²⁷ Estas situaciones afectan desproporcionadamente a los trabajadores que exigen un aumento al salario mínimo.

Mayor control y cumplimiento de las leyes laborales para reducir el robo de salarios en la industria de la costura

Sin embargo, aumentar el salario mínimo no ayudará a los trabajadores de la costura si los empleadores siguen violando la ley y pagando menos del salario mínimo federal o estatal o robando por completo los salarios de los trabajadores. Es necesario aplicar nuevos controles y leyes para proteger a los trabajadores de bajos ingresos quienes son víctimas constantes del robo del salario. Por lo tanto, se deben tomar medidas proactivas para combatir el robo de salario a nivel federal, estatal y municipal.

Otorgar días de enfermedad pagados a todos los trabajadores

La garantía de que todos los trabajadores reciban días pagados por enfermedad permitiría que los padres pudieran cuidar a sus hijos enfermos y que se les pagara el día. La mayoría de los trabajadores de bajos ingresos no reciben un día pagado por estar enfermo. Por lo tanto, no pueden mejorarse o cuidar a un hijo enfermo porque corren el riesgo de recibir un salario reducido o de ser despedidos. Cuando los padres tienen acceso a la licencia pagada por enfermedad pueden proporcionarles a sus hijos la atención médica necesaria.

Facilitar la certificación y las subvenciones para proveedores de cuidado informal

Los proveedores de cuidado informal son esenciales para la comunidad y permiten que las familias participen en el mercado laboral. Debe existir un proceso para certificar y subvencionar a los proveedores informales que ofrecen cuidado en sus propias casas. Estos proveedores se están convirtiendo rápidamente en

27 Mishel, Lawrence and Shierholz, Heidi. "A Decade of Flat Wages: The Key Barrier to Shared Prosperity and a Rising Middle Class." The Economic Policy Institute. Briefing Paper#365, 21 Aug. 2013 Web. 12 June 2014. <http://www.epi.org/publication/a-decade-of-flat-wages-the-key-barrier-to-shared-prosperity-and-a-rising-middle-class/>

el apoyo invisible de la fuerza laboral en los Estados Unidos.

Las agencias estatales y locales deben aumentar los recursos para esta capacitación de manera que los proveedores de cuidado informal puedan proporcionar oportunidades de aprendizaje a los niños bajo su cuidado. Como los programas dirigidos a los padres, estos programas de certificación y de capacitación deben tomar en cuenta el idioma y los niveles de alfabetización de diversas comunidades.

Aumentar los centros y guarderías en las comunidades locales integrando los servicios de cuidado infantil en la planeación de proyectos de construcción públicas

Los trabajadores encuestados identificaron la escasez de centros de cuidado para niños y guarderías en las comunidades que los rodean. El acceso al servicio de cuidado infantil cerca del hogar o del trabajo es un reto enorme, especialmente para los padres que no tienen transporte. El cuidado infantil no se toma en cuenta a la hora de la planeación comunitaria ni el desarrollo económico, lo cual resulta en deficiencias en el suministro, aumenta el costo del desarrollo, y resulta en la falta de vínculos con viviendas y el transporte urbano.²⁸ Para enfrentar este problema se debe integrar el servicio de cuidado infantil a los proyectos de urbanización, residenciales, comerciales y de usos múltiples nuevos y existentes.²⁹

Como los distritos municipales cada vez más están considerando la urbanización y el transporte público como facetas claves en la planeación sostenible, los planificadores deben pensar en maneras creativas e innovadoras para incluir centros y guarderías alrededor del transporte público, las viviendas y los trabajos donde viven trabajadores de bajos recursos. Varias comunidades ya están incluyendo guarderías y centros del programa Head Start en la planificación de viviendas subvencionadas por el gobierno.³⁰

28 The Importance of Ensuring Adequate Child Care in Planning Practice. American Planning Association. 1 Jan. 2013. Web. 27 May 2014. <http://www.planning.org/research/family/briefingpapers/childcare.htm>

29 Ibid.

30 Ibid.

