

# UCLA

## Kinship

### Title

К исторической типологии систем терминов родства: типы кроу и омаха

### Permalink

<https://escholarship.org/uc/item/6z95k6vg>

### Journal

Kinship, 1(2)

### Author

Popov, Vladimir A

### Publication Date

2021

### DOI

10.5070/K71253755

### Copyright Information

Copyright 2021 by the author(s). This work is made available under the terms of a Creative Commons Attribution-NonCommercial-NoDerivatives License, available at <https://creativecommons.org/licenses/by-nc-nd/4.0/>

Peer reviewed

[Scan of article that originally appeared in *Sovetskaia Ethnografia (Soviet Ethnography)* Volume 2, pp. 43-54. Publication ceased at the time of the breakup of the USSR.]

**В. А. Попов**

**К ИСТОРИЧЕСКОЙ ТИПОЛОГИИ СИСТЕМ  
ТЕРМИНОВ РОДСТВА: ТИПЫ КРОУ И ОМАХА**

Разработка типологии систем терминов родства (СТР) и исследование исторического соотношения типов систем является одной из важных проблем этнографии. В последние годы типологические исследования стали одним из основных направлений в изучении систем родства. Создаются новые и совершенствуются старые методики структурного анализа терминологии родства, исследуются механизмы трансформации СТР различных типов. Тем не менее еще многие аспекты этой проблемы остаются неясными и требуют дальнейших изысканий. В этой связи большое значение имеет определение места систем типов кроу и омаха в исторической типологии СТР.

Большинство существующих классификаций СТР базируется на двух основных принципах, выделенных Л. Г. Морганом:

- 1) слияние/разграничение прямой и боковых линий родства;
- 2) слияние/разграничение линий отца и матери.

За основу своих типологий почти все исследователи брали группировки терминов родства для обозначения родственников первого входящего (+Iп) и нулевого (0п) поколений, в которых реализуются оба принципа. В +Iп выделяются следующие типы слияния и разграничения<sup>1</sup>:

$$\begin{array}{ll}
 \text{I } [P_m = D_m P P_m = D_m P P_j]; & [P_j = D_j P P_j = D_j P P_m] \\
 \text{II } P_m \neq D_m P P_m \neq D_m P P_j; & P_j \neq D_j P P_j \neq D_j P P_m \\
 \text{III } [P_m = D_m P P_m] \neq D_m P P_j; & [P_j = D_j P P_j] \neq D_j P P_m \\
 \text{IV } P_m \neq [D_m P P_m = D_m P P_j]; & P_j \neq [D_j P P_j = D_j P P_m]
 \end{array}$$

У разных авторов эти четыре типа СТР имеют различные названия. Соотношение этих наименований в наиболее распространенных типологиях может быть представлена в виде таблицы<sup>2</sup>.

Типы СТР	Морган	Лоун	Риверс	Кирхгоф
I	Малайский	Генерационный Бифуркативно- коллатеральный	Гавайский	С
II	—		Родственный	А
III	Турано-ганованский	Бифуркативно- слившийся Линейный	Клановый	В
IV	Арийский (описательный)		Семейный	Д

<sup>1</sup> Здесь и далее для записи отношений родства используется система буквенных индексов, предложенная Ю. И. Левиным (см. Ю. И. Левин. Об описании системы терминов родства.— «Сов. этнография», 1970, № 4, с. 18, 19); Р — родитель, Д — дитя, Э — эго; м, ж — детерминативы пола.

<sup>2</sup> См. М. В. Крюков. Система родства китайцев. М., 1972, с. 39.

Дж. П. Мёрдок усовершенствовал предложенную Л. Спиром<sup>3</sup> типологию СТР на основании группировок родственников Оп, т. е. кузенов и сиблингов эго<sup>4</sup>. В Оп выделяются следующие варианты слияния и разграничения<sup>5</sup>:

I	$[\times \neq \parallel = \wedge]$	— гавайский;
II	$[\times \neq \parallel \neq \wedge]$	— суданский, мургинский <sup>6</sup> ;
III	$[\times = \parallel] \neq \wedge]$	— эскимосский;
IV	$[\times \neq \parallel = \wedge]$	— ирокезский, кроу, омаха <sup>7</sup> .

Типологии Г. Доул<sup>8</sup> и М. В. Крюкова<sup>9</sup> отражают комбинации группировок родственников в двух поколениях (+Ip и Op). Так, М. В. Крюков объединил традиционную типологию, опирающуюся на +Ip, с типологией Дж. П. Мёрдока (на базе Op), и предложил свои названия для типов:

+Ip	Op	М. В. Крюков
I	I	— гавайский (малайский)
II	II	— арабский
III	IV	— ирокезский (австралийский)
IV	III	— английский

Историческая типология М. В. Крюкова уже получила признание в советской этнографической литературе, но названия для типов, на наш взгляд, не совсем удачны, потому что каждый тип привязан к определенному этносу. Уместно напомнить, что сначала арабский тип носил название китайского<sup>10</sup>. При описании трансформации СТР китайцев<sup>11</sup> автор заменил название, что, по-видимому, сделано из опасения создать путаницу, поскольку СТР китайцев эволюционировала от австралийского типа к китайскому (арабскому). Однако у исследователя СТР арабов или англичан вполне реально могут возникнуть аналогичные затруднения. Более правомерным представляется такой принцип создания терминологии для наименования типов СТР, который бы основывался на структурных признаках, характерных для каждого конкретного типа. Так как все четыре типа СТР выделяются по двум структурообразующим признакам, то именно эти два признака, имеющие наибольшую таксономическую ценность, и должны стать названиями для типов СТР.

Если обозначить разграничение родственников по прямой и боковым линиям термином «линейность»<sup>12</sup>, а разграничение родственников по отцовской и материнской линиям назвать «бифуркацией»<sup>13</sup>, то с по-

<sup>3</sup> L. Spier. The distribution of kinship systems in North America.— «University of Washington. Publications in anthropology», 1925, v. 1, № 2.

<sup>4</sup> G. P. Murdock. Social structure. N. Y., 1949.

<sup>5</sup> X — перекрестные кузены (кросскузены) — дети сестры отца и брата матери (ДДжРРм=ДДмРРж); || — параллельные кузены (ортокузены) — дети брата отца и сестры матери (ДДмРРм=ДДжРРж); ^ — сиблинги — братья и сестры эго (ДмР=ДжР).

<sup>6</sup> В мургинском типе матрилтеральные и патрилатеральные кросскузены называются различными терминами (ДДжРРм ≠ ДДмРРж).

<sup>7</sup> Кроме того, Мёрдок выделял бурятский тип, в котором [ДДжРРм=ДДмРРм] ≠ [ДДжРРж=ДДмРРж] ≠ ДР.

<sup>8</sup> G. Dole. The development of patterns of kinship nomenclature. Ann Arbor, 1957.

<sup>9</sup> М. В. Крюков. Указ. раб., с. 39, 40.

<sup>10</sup> М. В. Крюков. Типы систем родства и их историческое соотношение.— «Проблемы истории докапиталистических обществ», кн. I. М., 1968, с. 371.

<sup>11</sup> М. В. Крюков. Система родства китайцев.

<sup>12</sup> Именно в этом значении термин «линейность» употребляет М. В. Крюков. См. его кн. «Система родства китайцев», с. 107, 111, 126; *его же*. Эволюция систем родства: механизм трансформации. М., 1973, с. 4.

<sup>13</sup> Бифуркация (от лат. сл. bifurcatio — раздвоение, разветвление) — биологический термин. В этнографию этот термин введен Р. Лоуи. Применяется в советской этнографической литературе (см., например, Л. В. Маркова. Трансформация южнославянской системы родства и ее соотношение с семейно-родственной структурой. М., 1973, с. 8).

мощью этих терминов можно описать все основные типы СТР, указывая одновременно на главный структурообразующий признак каждого типа. Для иллюстрации воспользуемся весьма удачной схемой, предложенной М. В. Крюковым<sup>14</sup> (см. рис. 1).

Поскольку характерным признаком типа I (ирокезского) является бифуркация, то его можно назвать бифуркативным типом, соответственно III (арабский) тип — бифуркативно-линейным и IV (английский) тип — линейным. II тип (гавайский) игнорирует оба признака, и его невозможно определить исходя из них. Но особенностью СТР данного типа является разграничение родственников по поколениям, поэтому II тип может быть назван поколенным (генерационным).

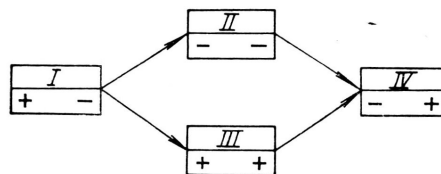


Рис. 1

Для всякого сопоставления необходима основная единица соотношения или конкретный критерий оценки — эталон, от которого отталкиваются при описании и характеристике явления в плане его типологической специфики. Следует отметить, что при любом сравнении двух СТР всегда присутствует такая система-эталон (чаще всего это та СТР, которой пользуется исследователь)<sup>15</sup>. Наиболее логичным и научно обоснованным эталоном (метаязыком) является код Ю. И. Левина<sup>16</sup>, в символах которого возможно описать любую СТР, избежав основного противоречия в описании номенклатуры терминов родства, когда термины одной системы описываются в терминах другой<sup>17</sup>. В основе кода — генеалогическая матрица, отражающая биологические отношения родства.

Исходя из того, что типы СТР — это «научная абстракция, конструируемая на основании определенных принципов сочетания существенных признаков»<sup>18</sup>, т. е. идеальная модель, построенная исследователем<sup>19</sup>, отдельный тип СТР можно рассматривать в качестве эталона (причем этот эталон уже другого уровня относительно кода Левина). Тогда и общую типологию СТР, представляющую собой ряд типов, которые находятся между собой в строго определенных отношениях, отражающих историческое развитие СТР, также возможно рассматривать в качестве эталона. Соотнесение конкретной СТР с определенным типом почти всегда в некоторой степени условно и произвольно, ибо не существует такой системы, которая бы абсолютно по всем параметрам совпадала бы с типом-эталонем. Чтобы указать место данной СТР в общей типологии СТР, необходимо выяснить все структурообразующие признаки системы, установить их иерархию и, выделив главные, соотнести их с теми признаками, на основании которых сконструированы типы-эталоны.

\* \* \*

Обратимся к системам кроу и омаха. Особенность этих СТР состоит в специфической классификации перекрестных кузенов и их потомков. По группировке родственников Оп системы кроу и омаха являются би-

<sup>14</sup> М. В. Крюков. Система родства китайцев, с. 65. Знаками «плюс» и «минус» обозначается наличие или отсутствие бифуркации и линейности.

<sup>15</sup> Н. М. Гиренко. Система терминов родства и система социальных категорий. — «Сов. этнография», 1974, № 6, с. 45.

<sup>16</sup> См. М. А. Членов. Формальные методы изучения систем родства в современной американской этнографии. — «Этнологические исследования за рубежом». М., 1973, с. 168.

<sup>17</sup> С. А. Токарев. К вопросу о методике изучения терминологии родства. — «Вестн. МГУ, историко-филологическая серия», 1958, № 4, с. 189—194.

<sup>18</sup> М. В. Крюков. Система родства китайцев, с. 222.

<sup>19</sup> Там же; М. В. Крюков. Эволюция систем родства..., с. 1.



фуркативными: сиблинги и параллельные кузены называются одним термином, а перекрестные кузены определяются особыми терминами ( $\times \neq || = \wedge$ )<sup>20</sup>. Основное отличие от других бифуркативных СТР состоит в том, что перекрестные кузены не имеют специальных терминов, поскольку эта категория родственников относится к смежным поколениям: либо к восходящим ( $\geq +1$ п), либо к нисходящим ( $\leq -1$ п) — и оформляется в терминах этих поколений. Это явление называется

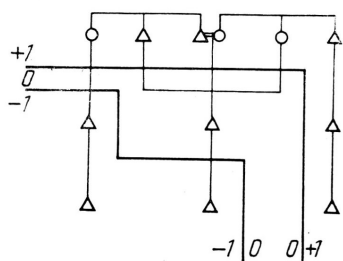


Рис. 2. Тип омаха

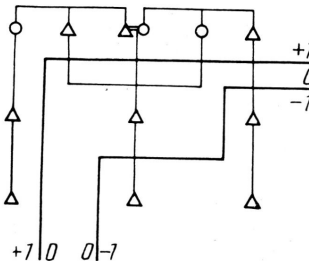


Рис. 3. Тип кроу

поколенным скашиванием (skewing). В системах омаха матрилиатеральные перекрестные кузены и их потомки считаются родственниками восходящих поколений ( $D^{\geq 1}D_{mPRj} \geq +1$ ), патрилатеральные перекрестные кузены и их потомки относятся к нисходящим поколениям ( $D^{\geq 1}D_{jPRm} \leq -1$ ) (см. рис. 2). В системах кроу наоборот:  $D^{\geq 1}D_{mPRj} \leq -1$ ,  $D^{\geq 1}D_{jPRm} \geq +1$  (см. рис. 3).

Термины «кроу» и «омаха» были предложены американским этнографом Л. Спиром, который в 1925 г. опубликовал сводку новейших материалов по системам родства индейцев Северной Америки и свел все эти системы в несколько типов, выделенных на основе группировок Оп. Каждый тип был назван этнонимом того племени, у которого впервые были обнаружены характерные черты данного типа<sup>21</sup>. Кроу и омаха — это два племени североамериканских индейцев, относящихся по языку к семье хока-сиу. Омаха в буквальном переводе означает «люди, живущие вверх по течению» (up stream peoples). Они обитали в XIX в. в долине р. Миссури. Племя кроу названо так по их тотему — вороне (англ. crow). Самоназвание кроу — апсароки, они жили на территории современных штатов Монтана и Вайоминг<sup>22</sup>. Тщательное описание СТР омаха оставил Дж. Дорсей<sup>23</sup>, СТР кроу изучал Р. Лоуи<sup>24</sup>.

Типы кроу и омаха являются однопорядковыми. По существу главное различие между ними состоит в характере поколенного скоса, направление которого зависит от филиации. Системы кроу встречаются преимущественно в матрилинейных обществах, системы омаха — в патрилинейных. По подсчетам Р. Мак-Кинли, 85,7% всех СТР кроу коррелируют с матрилинейным счетом родства, 89% всех СТР омаха — с патрилинейной филиацией<sup>25</sup>.

<sup>20</sup> В некоторых системах кроу и омаха в Оп наблюдаются бифуркативно-линейные черты ( $\times \neq || \neq \wedge$ ).

<sup>21</sup> L. Spier. Указ. раб.

<sup>22</sup> L. H. Morgan. Systems of consanguinity and affinity of human family. Washington, 1871, p. 178, 185, 284—285.

<sup>23</sup> J. O. Dorsey. Omaha sociology. Washington, 1884.

<sup>24</sup> R. H. Lowie. Social life of the Crow Indians.— «American Museum of Natural History», 1912, v. 9, № 2; *ego же*. The Crow Indians. N. Y., 1935.

<sup>25</sup> R. McKinley. A critique of the reflectionist theory of kinship terminology; The Crow-Omaha case.— «Man», 1971, v. 6, № 2, p. 231.

Поскольку системы кроу и омаха взаимно противоположны по структуре, являясь как бы зеркальным отражением друг друга<sup>26</sup> (см. рис. 2, 3), в специальной литературе их принято объединять в один тип кроу—омаха. У. Шапиро предлагал называть этот тип «помо» на том основании, что СТР кроу и омаха зафиксированы у различных групп калифорнийских индейцев помо<sup>27</sup>. Однако это предложение не получило поддержки.

Проблема СТР кроу и омаха, под которой обычно понимается проблема социальной обусловленности поколенного скашивания и зависимости направления скоса от филиации, вот уже в течение многих десятилетий составляет предмет непрекращающихся дискуссий. К. Леви-Стросс считает, что это одна из тех проблем, которые затрудняют движение вперед<sup>28</sup>, а американские этнографы говорят: «Объясните системы кроу—омаха, и остальные системы покажутся простыми»<sup>29</sup>.

Начало изучению СТР типов кроу и омаха, как и вообще всех СТР, было положено работой Л. Г. Моргана «Системы родства и свойства человеческой семьи». В своем обзоре ганованской номенклатуры терминов родства у североамериканских индейцев он впервые обратил внимание на то, что у ряда алгонкинских и сиу племен перекрестные кузены считаются родственниками смежных поколений. Морган не дал никакого объяснения такому смещению поколений, лишь только описал и отметил, что этой особенностью данные системы отличаются от ирокезской—типичной турано-ганованской СТР<sup>30</sup>. Долгое время такие системы считались аномальными, и при упоминании о них обычно употреблялись характеристики типа «странные», «атипичные», «экзотичные» и, как правило, связывались только лишь с некоторыми племенами индейцев Северной Америки. Однако в конце XIX—начале XX в. подобные системы были обнаружены у многих народов в разных частях света, а после работ Р. Лоуи<sup>31</sup> и Л. Спира<sup>32</sup> стало ясно, что системы кроу и омаха—особые типы систем родства, нуждающиеся в объяснении.

Всех исследователей проблемы кроу и омаха можно довольно четко разделить на две категории: этнологов и этнолингвистов. Первые занимались преимущественно изысканием тех условий и факторов, которые определили происхождение поколенного скоса в этих СТР<sup>33</sup>.

<sup>26</sup> В естественных науках аналогичные явления называются киральностью. Этот термин, на наш взгляд, удобен для обозначения идентичных по своей сущности этнографических явлений, имеющих в то же время взаимно противоположные симметричные формы внешнего проявления.

<sup>27</sup> W. Shapiro. On the classification of bifurcate merging systems.—«Anthropologica», 1966, v. 8, № 1, p. 147, 148.

<sup>28</sup> C. Lévi-Strauss. The future of kinship studies.—«Proceedings of the Royal Anthropological Institute», 1965, p. 18.

<sup>29</sup> I. R. Buchler, H. A. Selby. Kinship and social organisation. An Introduction to theory and method. N. Y., 1968, p. 276.

<sup>30</sup> L. H. Morgan. Указ. раб., с. 179, 188, 189, 191, 197, 198, 217, 262.

<sup>31</sup> R. H. Lowie. Culture and ethnology. N. Y., 1917; *его же*. The Omaha and Crow kinship terminologies.—«Verhandlungen des 24 Internationalen Amerikanisten-Kongresses». Hamburg, 1930.

<sup>32</sup> L. Spier. Указ. раб.

<sup>33</sup> J. Kohler. Zur Urgeschichte der Ehe.—«Zeitschrift für Vergleichende Rechtswissenschaft», 1897, № 12; см. рецензию Э. Дюркгейма на книгу Й. Кёлера в «Année sociologique», 1898, № 1; L. A. White. A Problem in kinship terminology.—«American Anthropologist», 1939, v. 41, № 4; R. Lane, B. Lane. On the development of Dakota-Iroquois and Crow-Omaha kinship terminologies.—«South-Western Journal of Anthropology», 1959, v. 15, № 3; D. B. Eyde, P. M. Postal. Avunculocality and incest: the development of unilateral cross-cousin marriage and Crow-Omaha kinship systems.—«American Anthropologist», 1961, v. 63, № 4; C. F. Moore. Oblique and asymmetrical cross-cousin marriage and Crow-Omaha terminology.—«American Anthropologist», 1963, v. 65, № 2; C. Lévi-Strauss. Les structures élémentaires de parenté. Paris, 1949; R. McKinley. Указ. раб.; *его же*. Why do Crow and Omaha kinship terminologies exist? A sociology of knowledge interpretation.—

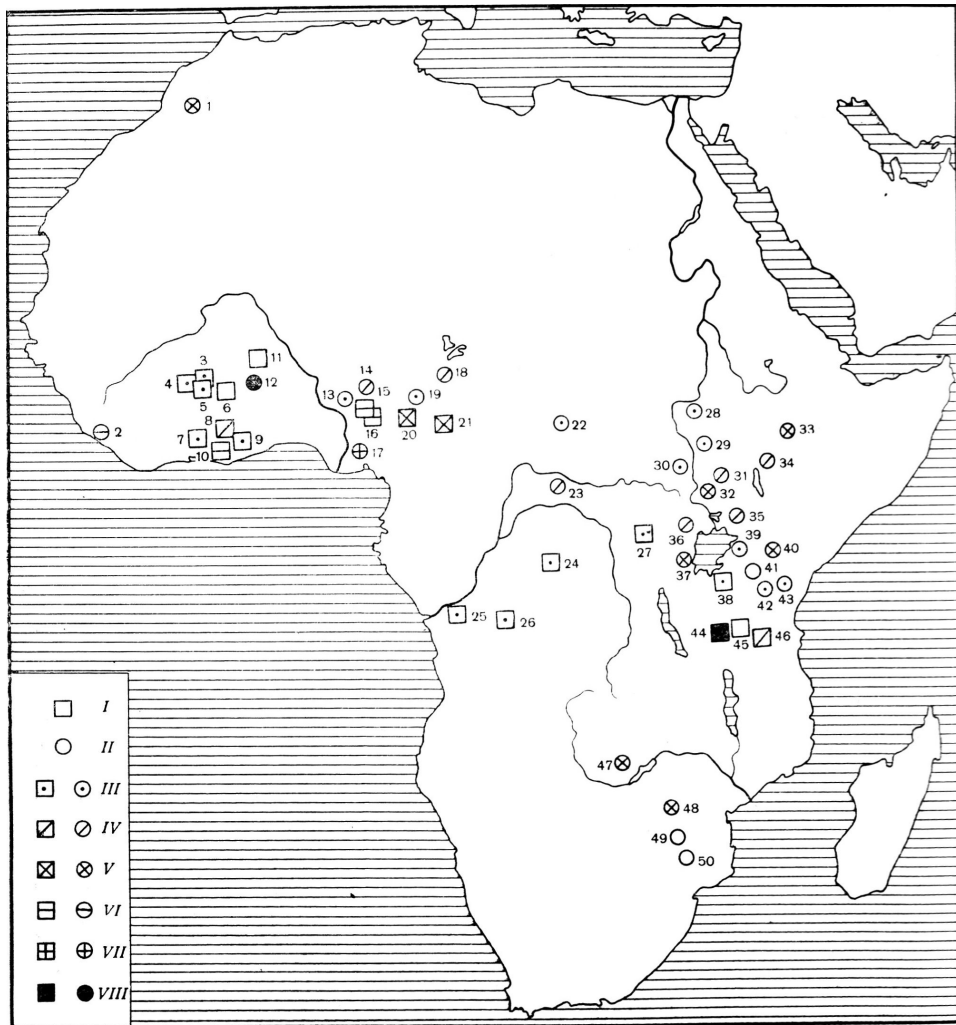


Рис. 4. Варианты систем терминов родства типов кроу и омаха у народов Африки. Типы: I — кроу, II — омаха; варианты: III — бифуркативный, IV — бифуркативно — бифуркативно-линейный, V — бифуркативно-линейный, VI — бифуркативно-поколенный, VII — поколенный, VIII — бифуркативно-линейно-поколенный (условные обозначения на последующих картах — те же)

Вторые в основном изучали внутренний механизм и особенности структуры СТР кроу и омаха, используя методы формального анализа

«Мир», 1971, в. 6, № 3; А. М. Золотарев. Из истории ранних форм группового брака.— «Уч. записки исторического факультета Московск. обл. пед. ин-та», т. 2, 1940; Д. А. Ольдерогге. Кольцевая связь родов или трехродовой союз.— «Краткие сообщения Ин-та этнографии АН СССР», в. 1, 1946; *его же*. Основные черты развития систем родства.— «Сов. этнография», 1960, № 6; *его же*. Система родства баконго в XVII в.— «Труды Ин-та этнографии АН СССР», т. 52, 1959; *его же*. Система нкита (взаимоотношения родов у нкунду).— «Тр. Ин-та этнографии АН СССР», т. 54, 1960; Н. В. Бикбулатов. Система родства башкир. М., 1964; Н. А. Бутинов. Папуасы Новой Гвинеи. М., 1968; В. М. Мисюгин. Об отношении австралийских брачных классов к турано-ганованской системе терминов родства.— «Основные проблемы африканистики». М., 1973; Н. М. Гиренко. Традиционная социальная организация ньямези (основные тенденции доколониального развития). Автореферат канд. дис. Л., 1975.

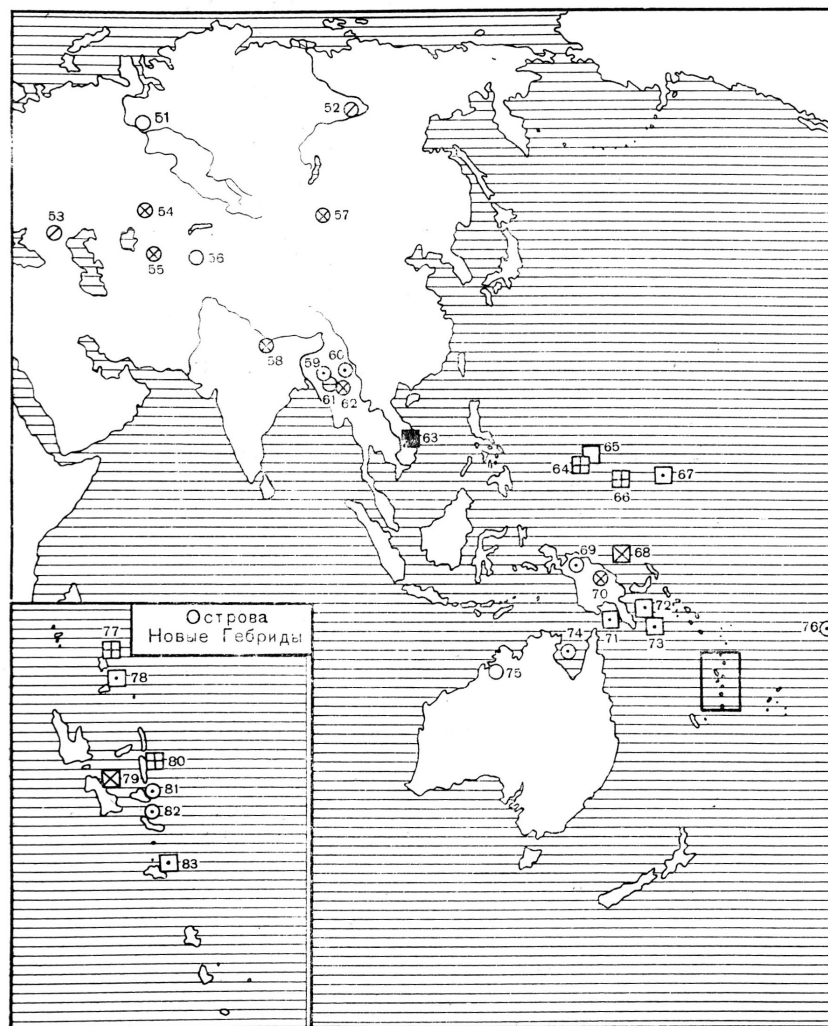


Рис. 5. Варианты систем терминов родства типов кроу и омаха у народов Азии, Австралии и Океании

структурной лингвистики<sup>34</sup>. Обзор всех концепций и гипотез образования СТР типов кроу и омаха выходит за рамки данной статьи<sup>35</sup>. Для нас сейчас представляют интерес лишь те работы, которые связаны с типологией этих СТР. Впервые на различия между некоторыми си-

<sup>34</sup> W. H. Goodenough. Componential analysis and the study of meaning.—«Language», 1956, v. 52, № 1; F. G. Lounsbury. A formal account of the Crow-Omaha-type kinship terminologies.—«Explorations in Cultural Anthropology». N. Y., 1964; E. A. Hamel. An algorithm for Crow-Omaha solutions.—«American Anthropologist», 1965, v. 67, № 5, pt. 2; I. R. Buchler. Measuring the development of kinship terminologies: scalogram and transformational account of Crow-type systems.—«American Anthropologist», 1964, v. 66, № 4; *его же*. Measuring the development of kinship terminology: scalogram and transformational account of Omaha-type systems.—«Bijdragen tot de taal-, land-, en volkenkunde», 1969, deel 122; К. И. Вавра. Семантический анализ терминов родства угорских языков.—«Сов. финноугроведение», 1966, № 3.

<sup>35</sup> Историография проблемы кроу—омаха посвящена небольшая статья Р. МакКинли (см. прим. 25).

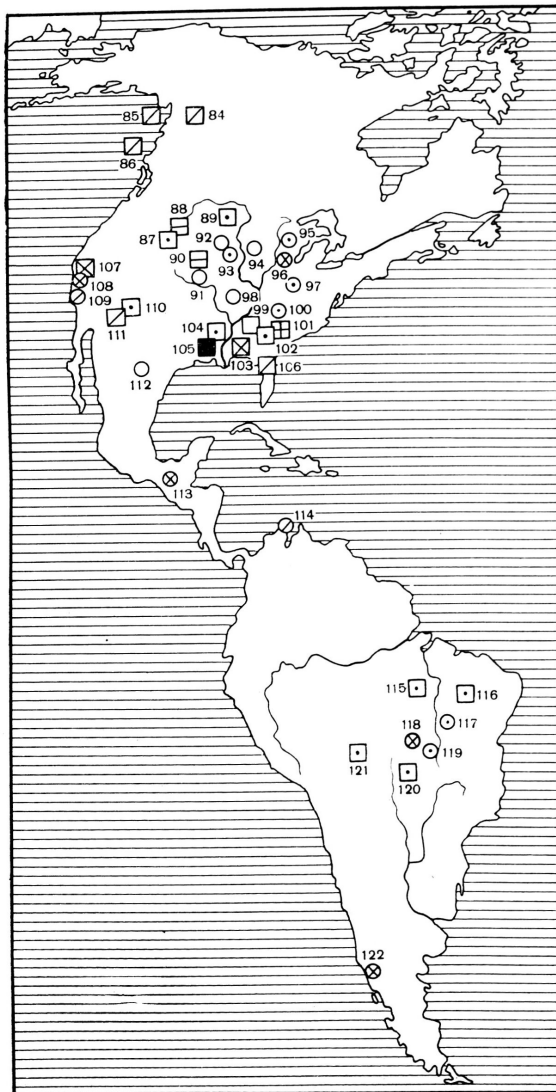


Рис. 6. Варианты систем терминов родства типов кроу и омаха у народов Америки

группируются по бифуркативной модели  $([P_m = D_m P P M] \neq D_m P P J; [P J = D J P P J] \neq D J P P M)$ . К этому варианту (I) относятся СТР следующих народов<sup>40</sup>:

<sup>36</sup> F. Eggen. Historical changes in the Choctaw kinship systems.— «American Anthropologist», 1937, v. 29, № 1, p. 37.

<sup>37</sup> F. H. Lounsbury. Указ. раб., с. 360—379.

<sup>38</sup> I. R. Buchler. Measuring the development of kinship terminology: scalogram and transformational account of Crow-type systems, p. 769—772.

<sup>39</sup> I. R. Buchler. Measuring the development of kinship terminology: scalogram and transformational account of Omaha-type systems, p. 44, 45.

<sup>40</sup> Типологизация систем кроу—омаха произведена в основном на базе данных Дж. Мёрдока (см. его «World ethnographic sample».— «American Anthropologist», 1957, v. 59; его же. Kin terms patterns and their distribution.— «Ethnology», 1970, v. 9) и отражает состояние на середину XX в. Данные Дж. Мёрдока даются без ссылок. Ссылка делается только в том случае, если материал взят из другого источника. Картографирование вариантов типов кроу и омаха осуществлено автором настоящей статьи.

стемами кроу обратил внимание Ф. Эгган<sup>36</sup>, который выделил шесть подтипов этих систем, различающихся терминологическим оформлением патрилатеральных перекрестных кузенов. Например, в СТР индейцев кроу:  $D_m D J P P M = P_m$ ,  $D J D J P P M = D J P P M$ ,  $D D_m D J P P M = D P$ ,  $D D J D J P P M = P_m / D J P P M$ , а в СТР криков —  $D_m D J P P M = P_m$ ,  $D J D J P P M = P J P M$ ,  $D D J P P M = P_m / D J P P M$  и т. д. Подобные же микро-типологии создали Ф. Лаунсбери<sup>37</sup> с помощью сформулированных им трех правил превращения (скашивания, слияния и полусиблингов) и А. Р. Баклер, применивший шкалограммный метод Л. Гутмана и правила превращения Ф. Лаунсбери. Ф. Лаунсбери выделил четыре подтипа СТР типа кроу и омаха, а Баклер сгруппировал 41 систему кроу в 16 шкальных типов<sup>38</sup>, а 14 систем омаха — в 7 шкальных типов<sup>39</sup>. Однако все они ограничились лишь констатацией различий, не сделав даже попытки дать объяснение этому явлению, в то время как отличия в группировке родственников +1п и 0п имеют принципиальное значение для исторической типологии СТР.

В большинстве из всех известных систем кроу и омаха родственники +1п группируются по бифуркативной модели  $([P_m = D_m P P M] \neq D_m P P J; [P J = D J P P J] \neq D J P P M)$ . К этому варианту (I) относятся СТР следующих народов<sup>40</sup>:

К р о у: лоби (3)<sup>41</sup>, бириффор (4), дьян (5), аброн (7)<sup>42</sup>, акваму (9)<sup>43</sup>, ачем (9), монго (24), конго (25), пенде (26), сукума (38), понапееанцы (67), моту (71), тробрианцы (72), росселцы (73), мота (78), эфате (83), кроу (87), мандан (89), хидатса (89), чироки (102), чоктавы (104), хоппи (110), акома (110), зуни (110), апинайе (115), тимбигра (116), бороро (120), сириано (121);

О м а х а: игбира (13), жадара (19), банда (22), амба (27), луо (28), нуэр (29), бари (30), джолуо (39), джагга (42), теита (43), тхадо (59), сема (59), аймоль (59), качин (60), хакачин (60), муйу (69), австралийцы о. Грут-Айленд (74), токелауанцы (76), амбрим (81), эпи (82), омаха (93), ото (93), фокс (95), меномини (95), майами (97), шауни (100), шеренте (117), сев. каяпо (119).

В некоторых системах (вариант II) группировка родственников +1п характеризуется бифуркативно-линейными особенностями ( $P_M \neq D_M P P M \neq D M P P J$ ;  $P J \neq D J P P J \neq D J P P M$ ):

К р о у: чамба-дака (20)<sup>44</sup>, чамба-лекон (21), манус (68), сеньян (79), крики (103), ваппо (107), юж. помо (107).

О м а х а: гураге (33), хайя (37), кикую (40), тонга (47), шона-зезуру (48), казахи (54), узбеки-конграт (55), халха-монголы (57), шерпы (58), ренгма (62), ао (62), лхота (62), пурум (62), арапеш (70), квом (70), виннебаго (96), потаватоми (96), винтун (108), патвин (108), вост. помо (108), шаванте (118), цельтали (119), арауканы (122).

В трех системах типа омаха бифуркативно-линейные черты наблюдаются не только в +1п, но и в 0п (шлэх-семлал (1), ланго (32), ангами (62)).

Поколенные особенности в +1п ( $[P_M = D_M P P M = D M P P J]$ ;  $[P J = D J P P J = D J P P M]$ ) имеют системы варианта III:

К р о у: трукцы (66), банксыцы<sup>45</sup> (77), пентекост<sup>46</sup> (80), ючи (101).

О м а х а: игбо<sup>47</sup> (17).

В отдельных системах (вариант IV) сочетаются бифуркативные особенности с бифуркативно-линейными:

К р о у: ашанти (8), лугуру (46), хайда (86), тимкуа (106), семинолы<sup>48</sup> (106), хано (111).

О м а х а: гбари (14), матакам (18), нгбанди (23), ачолы (31), консо<sup>49</sup> (34), ньоро (36), якуты (52), калмыки (53), мивок (109), гоахиро (114).

Системы каска (84), тлинкитов (85) (тип кроу) и доробо (35) (тип омаха) имеют в +1п бифуркативные, а в 0п — бифуркативно-линейные черты.

Ряд систем (вариант V) обладает одновременно бифуркативными и поколенными особенностями:

К р о у: фанти<sup>50</sup> (10), лонгуда<sup>51</sup> (15), ндоро (16), япцы (64), арижара (88), пауни (90).

<sup>41</sup> Цифры в скобках означают номер на карте.

<sup>42</sup> F. G. Lounsbury. Указ. раб., с. 367.

<sup>43</sup> M. Mead. Twi relationship systems.— «Journal of the Royal Anthropological Institute», 1937, v. 67.

<sup>44</sup> C. K. Meek. Tribal studies in Northern Nigeria. London, 1931, v. I, p. 402, 403.

<sup>45</sup> R. B. Lane. A reconsideration of Malayo-Polynesian social organisation.— «American Anthropologist», 1961, v. 63, № 4, p. 712.

<sup>46</sup> I. R. Buchler. Measuring the development of kinship terminology: scalogram and transformational account of Crow-type systems, p. 770.

<sup>47</sup> E. W. Ardener. The kinship terminology of a group of Southern Ibo.— «Africa», 1954, v. 24, № 2, p. 92—94.

<sup>48</sup> F. G. Lounsbury. A formal account of the Crow-Omaha-type kinship terminologies, p. 375.

<sup>49</sup> C. R. Hallpike. The Konso of Ethiopia. Oxford, 1972, p. 344.

<sup>50</sup> D. B. Kronenfeld. Fanti kinship: the structure of terminology and behavior.— «American Anthropologist», 1973, v. 75, № 5, p. 1579.

<sup>51</sup> C. K. Meek. Указ. раб., с. 344, 345.

Омаха: вай<sup>52</sup> (2), лакхер (61).

Системы мбугве (44), мнон гар (63), натчез (105) (тип кроу) и конкомба (12) (тип омаха) характеризуются сочетанием бифуркативно-линейных и поколенных черт (вариант VI).

Назовем каждый из выделенных вариантов соответственно: I— бифуркативным, II— бифуркативно-линейным, III— поколенным, IV— бифуркативно — бифуркативно-линейным, V — бифуркативно — поколенным, VI— бифуркативно-линейно — поколенным.

Остальные системы, относящиеся к типам кроу и омаха, не представляется возможным классифицировать, так как в литературе отсутствуют данные, необходимые для бесспорного отнесения их к какому-либо варианту. Таковыми являются СТР следующих народов:

Кроу: ловили<sup>53</sup> (6), гурма (11), иракв (45), улирианцы<sup>54</sup> (65), чикасавы<sup>55</sup> (99), лагуна<sup>56</sup> (110).

Омаха: масаи (41), сога (46), ндау<sup>57</sup> (49), чопи<sup>58</sup> (50), ханты<sup>59</sup> (51), киргизы (56), ворора<sup>60</sup> (75), вунамбал<sup>61</sup> (75), нгаринджин<sup>62</sup> (75), канзас<sup>63</sup> (91), понка<sup>64</sup> (92), айова<sup>65</sup> (94), осэджи<sup>66</sup> (98), кикапу<sup>67</sup> (112).

Некоторые исследователи относят СТР древних германцев<sup>68</sup> и римлян к системам типа омаха<sup>69</sup>. Однако Э. Буш отрицает наличие черт типа омаха в СТР римлян<sup>70</sup>.

\* \* \*

В развитии систем родства следует, по-видимому, различать две стадии<sup>71</sup>: стадию первичных систем родства, характерных для обществ первичной (доклассовой) формации и представленных вариантами СТР бифуркативного типа, и стадию вторичных систем родства, свойственных

<sup>52</sup> Условно, так как данные источника, на который ссылается Дж. Мёрдок (*F. Ronefeldt. Die Heiratssitten der Vai.*— «Zeitschrift für Ethnologie», 1935, № 67), не дают оснований отнести СТР вай к типу омаха. Другие авторы (*M. Delafosse. Les Vai.*— «L'Anthropologie», 1899, № 10; *M. C. McCulloch. The peoples of Sierra-Leone Protectorate.* London, 1950; *C. E. King, E. O. Fahnbulleh. The kinship system of the Vai people of Liberia, Africa.*— «Sociology and Social Research», 1957, v. 41, № 6) приводят терминологию, в которой также отсутствуют признаки системы омаха. Остальная литература оказалась недоступной.

<sup>53</sup> *J. K. Goody. The social organisation of the LoWiili.* London, 1956, p. 68.

<sup>54</sup> *I. R. Buchler. Measuring the development of kinship terminology: scalogram and transformational account of Crow-type systems,* p. 770.

<sup>55</sup> *L. Spier. Указ. раб., с. 74.*

<sup>56</sup> Там же.

<sup>57</sup> *F. G. Lounsbury. Указ. раб., с. 374.*

<sup>58</sup> Там же.

<sup>59</sup> *К. И. Вавра. Указ. раб.*

<sup>60</sup> *P. Lucich. The development of Omaha kinship terminologies in the three australian aboriginal tribes.* Canberra, 1968.

<sup>61</sup> Там же.

<sup>62</sup> Там же.

<sup>63</sup> *L. Spier. Указ. раб., с. 73.*

<sup>64</sup> Там же.

<sup>65</sup> Там же.

<sup>66</sup> Там же.

<sup>67</sup> Там же.

<sup>68</sup> *F. G. Lounsbury. A formal account of the Crow-Omaha-type kinship terminologies,* p. 375.

<sup>69</sup> *Д. А. Ольдерогге. Система родства баконго в XVII в., с. 16; F. G. Lounsbury. The structure of the Latin kinship system and its relation to Roman social organisation.*— «Труды VII МКАЭН», М., 1964, т. 4, с. 261.

<sup>70</sup> *A. C. Bush. Latin kinship extentions: an interpretation of the data.*— «Ethnology», 1971, v. 10, № 4, p. 429.

<sup>71</sup> На необходимость выделения двух стадий в развитии систем родства в нашей литературе указывал Д. А. Ольдерогге. См. *Д. А. Ольдерогге. Некоторые вопросы изучения систем родства.*— «Сов. этнография», 1958, № 1, с. 7; *его же. Основные черты развития систем родства.*— «Сов. этнография», 1960, № 6, с. 29.



обществам вторичной (классовой) формации и являющихся результатом эволюции первичных систем. Причем развитие вторичных систем родства проходит через два этапа, первый из которых соответствует начальным (докапиталистическим) формам вторичной формации. Этому этапу соответствуют СТР поколенного и бифуркативно-линейного типов, а второму этапу — СТР линейного типа. Обе выделенные стадии возможно также сопоставить с двумя эпохами, на которые разделил историю развития систем родства М. В. Крюков. Первая из них характеризуется полностью классификационными системами бифуркативного типа, вторая объединяет частично классификационные системы, к которым относятся остальные три типа СТР<sup>72</sup>.

Таким образом, принимая во внимание историческую последовательность бифуркативного, бифуркативно-линейного, поколенного и линейного типов СТР, а также учитывая, что сочетания структурных признаков различных типов в смежных поколениях одной СТР дают возможность считать их промежуточными, т. е. рассматривать их в качестве переходных стадий развития от одного типа к другому<sup>73</sup>, представляется возможным высказать предположение о следующей стадийной последовательности развития вариантов систем типов кроу и омаха: бифуркативный→поколенный; бифуркативный→бифуркативно-бифуркативно-линейный→бифуркативно-линейный; бифуркативно-линейный→поколенный.

Следовательно, все СТР типов кроу и омаха представляют собой различные состояния этих систем, которые предложенная типология вариантов классифицирует как ряд стадий эволюции, так как основные признаки СТР типов кроу и омаха не исчезают с трансформацией бифуркативной структуры в сторону поколенной и бифуркативно-линейной моделей. Черты этих систем пропадают на следующей стадии эволюции при трансформации поколенного и бифуркативно-линейного типов в линейный. Во всяком случае, Дж. Мёрдок не зафиксировал ни одной СТР, в которой бы комбинировались особенности линейного типа с признаками систем кроу и омаха.

Не касаясь проблемы образования СТР типов кроу и омаха, можно высказать предположение относительно сохранения особенностей этих типов на первом этапе вторичной стадии развития систем родства. По-видимому, возможны два альтернативных объяснения этому явлению. Либо это пережитки предшествующей стадии развития данных систем, которые сохранились в силу инертности и стадийной гетерогенности систем родства, что соответствует положению В. И. Ленина о том, что при рассмотрении любого общественного явления в процессе его развития в нем всегда фиксируются «остатки прошлого, основы настоящего и зачатки будущего»<sup>74</sup>. Либо произошла эволюция функций и терминологии типов кроу и омаха уже отражают другие социальные явления, отличные от тех, которые были в момент их генезиса. И хотя терминология в основном та же, ее содержание изменилось, т. е. она представляет собой комбинацию старых элементов, приобретших новое качество.

Более вероятным представляется первое объяснение, но в отдельных случаях не исключена возможность проявления второго. Так, вполне вероятно, что взаимоотношения между братом матери и детьми его сестры могли принять форму отношений наследования в условиях большесемейной общины, что явилось следствием семантического пере-

<sup>72</sup> М. В. Крюков. Система родства китайцев, с. 270.

<sup>73</sup> G. Dole. Generation kinship nomenclature as an adaptation to endogamy.— «South-Western Journal of Anthropology», 1969, v. 25, № 2, p. 105—123; М. В. Крюков. Эволюция систем родства: механизм трансформации, с. 1.

<sup>74</sup> В. И. Ленин. Полн. собр. соч., т. 1, с. 181.



осмысления терминологии. Тогда нельзя не согласиться с М. Мид и Ч. Миком, которые объясняли черты системы кроу в СТР акваму<sup>75</sup>, лонгуда и чамба<sup>76</sup> действием матрилинейной системы наследования: ДмДжРРм — наследник Рм и после смерти Рм занимает его социальное положение, поэтому его называют тем же термином, что и Рм, а ДжДжРРм соответственно приравнивают к Рж. И как следствие этого — запрещение кросскузенного брака с ДДжРРм у чамба-лекон<sup>77</sup>. Эта же мысль подтверждается и выводами Д. А. Ольдерогге о системе нкита у племен нкунду. Он установил, что система нкита дала новое обоснование преимущественному положению ДДжРРм<sup>78</sup>.

В качестве примера к первому из двух предложенных объяснений укажем на СТР ашанти, в которой наблюдается тенденция к исчезновению признаков систему кроу. Матрилатеральные перекрестные кузены (ДДмРРж) уже не входят в одну группу с детьми эго (Д), а считаются родственниками 0 поколения. Патрилатеральный перекрестный кузен (ДмДжРРм) называется термином агуа (Рм) только в том случае, если ему хотят оказать уважение<sup>79</sup>.

Как известно, типология не только способ представления систематизированного материала, но и один из инструментов научного познания, способствующий пониманию сущности явлений. Процесс создания типологии влияет на раскрытие их содержания и дает более углубленное представление о явлении, что позволяет наметить дальнейшие пути исследования. Предложенная здесь типология вариантов систем терминов родства типов кроу и омаха имеет непосредственное отношение и к проблеме образования этих систем, поскольку без учета характера различий между вариантами — стадийного порядка — невозможно исследовать их социальную обусловленность.

#### TO A HISTORICAL TYPOLOGY OF KINSHIP TERM SYSTEMS: THE CROW AND OMAHA TYPES

An attempt is made to determine the place held by the Crow and the Omaha types in the historical typology of systems of kinship terms. Attention is centred upon structural differences between individual systems within each of these types. The author groups all these differences into six variants and advances the view that they should be considered as stages in the development of the Crow and Omaha systems. All the variants are mapped. Two suppositions are made to explain the preservation of the peculiarities of the Crow and Omaha systems in the earliest phase of the secondary stage in the evolution of kinship systems. The author regards it as the more probable explanation that certain features of these systems survive from the preceding stage of development in the course of evolution. However, another possibility should not be dismissed, namely that in the course of evolution the terminology of the Crow and Omaha types acquires a novel content and, in fact, represents a combination of the same elements but possessing a new quality.

The author also emphasizes that to attach the names of types within the general typology of kinship term systems to particular ethnoses is unwarranted. This is especially true since these types are identified on the base of two structure-forming characteristics: bifurcation and linearity. Taking this into consideration the author proposes that the types should be named by terms denoting these characteristics.

<sup>75</sup> М. Mead. Указ. раб., с. 299.

<sup>76</sup> С. К. Meek. Указ. раб., с. 596.

<sup>77</sup> Там же, с. 381.

<sup>78</sup> Д. А. Ольдерогге. Система нкита, с. 190—192.

<sup>79</sup> М. Fortes. Kinship and marriage among the Ashanti.— «African Systems of Kinship and Marriage». London, 1950, p. 271.