

## UC Merced

### Biogeographia - The Journal of Integrative Biogeography

#### Title

Un interessante reperto per l'Isola di Capraia: *Rhizotrogus insularis* Reiche (Coleoptera, Scarabaeidae)

#### Permalink

<https://escholarship.org/uc/item/69m9m580>

#### Journal

Biogeographia - The Journal of Integrative Biogeography, 5(1)

#### ISSN

1594-7629

#### Author

Sabatinelli, Guido

#### Publication Date

1976

#### DOI

10.21426/B65110063

Peer reviewed

Un interessante reperto per l'Isola di Capraia :  
*Rhizotrogus insularis* Reiche (Coleoptera, Scarabaeidae)

Durante il XX Congresso della Società Italiana di Biogeografia, tenutosi nel mese di ottobre 1974 nell'isola di Capraia, il Prof. P. Brignoli ha avuto modo di catturare un interessante *Rhizotrogus* s. str..

I caratteri morfologici permettono di attribuire questo esemplare maschio alla specie *insularis* Reiche. L'areale di diffusione di questa specie comprendeva fino ad ora unicamente la Sardegna e la Corsica. Il presente ritrovamento permette di accertare la presenza di *Rhizotrogus insularis* Reiche anche all'interno dell'arcipelago toscano.

OSSERVAZIONI

L'esemplare raccolto a Capraia differisce dagli esemplari sardi per la morfologia del pronoto e dell'edeago.

In particolare il pronoto risulta meno convesso, più largo e con angoli posteriori molto arrotondati, quasi in continuità con il margine laterale e basale.

Purtroppo, essendo l'esemplare unico, non è possibile, per ora, valutare correttamente il significato di tali caratteri nella popolazione dell'isola di Capraia.

Anche l'edeago mostra una sua particolare conformazione, ma per questa specie, come per molti *Rhizotrogus* s.l., è assai difficile dare delle attribuzioni specifiche in base a questo solo carattere. Infatti la forma dell'edeago può variare da popolazione a popola-

zione nell'ambito di una stessa specie, senza che ad essa corrisponda una analoga variazione nei caratteri morfologici esterni.

Nelle popolazioni sarde di *Rhizotrogus insularis* Reiche sono distinguibili altre due forme di massima diversificazione dell'edeago.

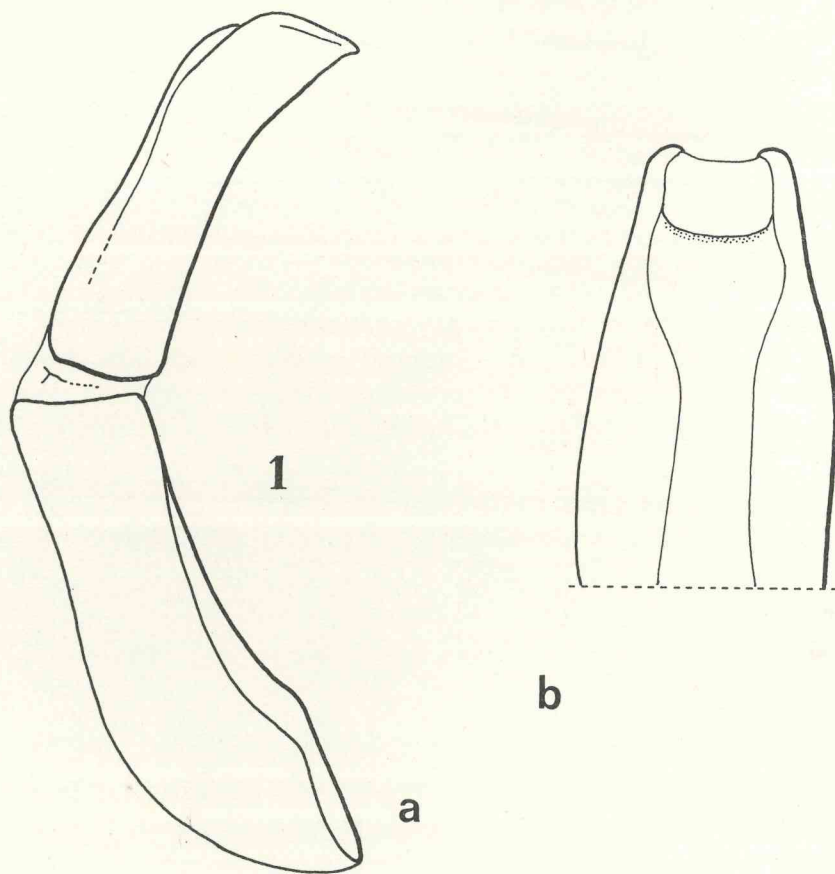


FIG. 1 - Edeago di *R. insularis* Reiche catturato nell'isola di Capraia.  
a: di profilo. b: dall'alto.

Negli esemplari provenienti da Ozieri (Riu Mannu) e da Chilivani l'edeago (fig. 3), visto di profilo, risulta più lungo, progressivamente ristretto dalla base dei parametri all'apice e molto adunco all'estremità.

Visti dall'alto, i parameri appaiono non sclerificati lungo la linea mediana e, nel terzo apicale, i due lati sclerificati dei parameri divergono formando una larga fenestratura membranosa.

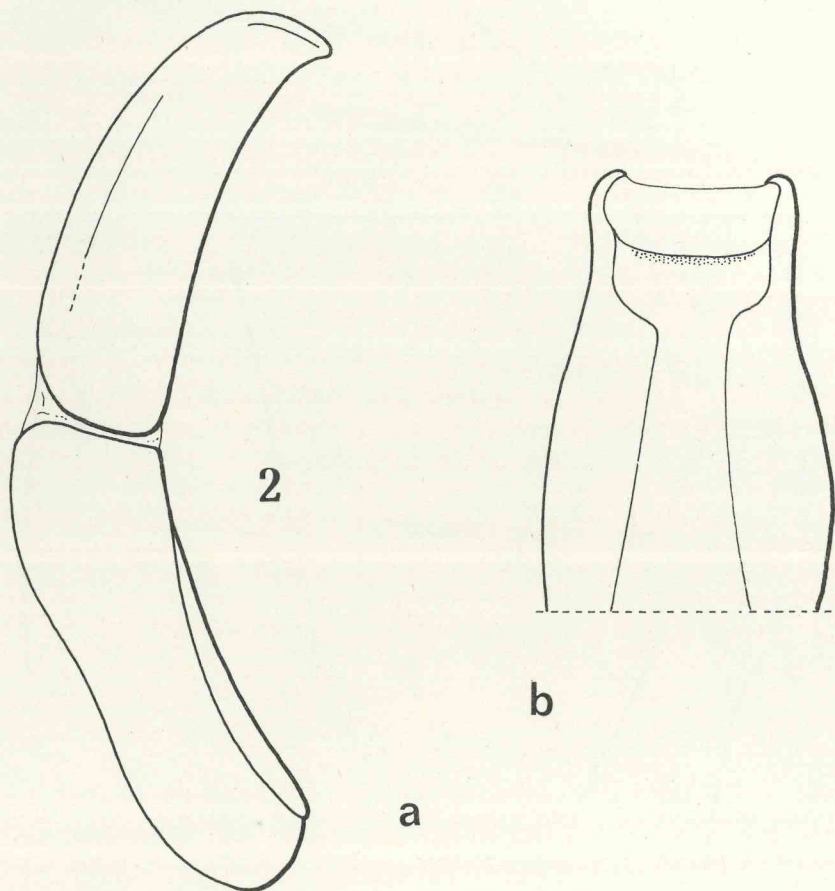


FIG. 2 - Edeago di *R. insularis* Reiche catturato a Cagliari.  
a: di profilo. b: dall'alto.

Nelle popolazioni di: Cagliari, Oristano, Pabillonis, Uras, Abbasanta, Nurri, l'edeago (fig. 2), visto di profilo, è ugualmente largo dalla base dei parameri fino all'apice, quasi tubulare, più corto e meno adunco all'apice. Visto dall'alto, esso presenta la fenestratura più ridotta sia in lunghezza che in larghezza.

Per quanto riguarda l'edeago (fig. 1) dell'esemplare dell'isola di Capraia, esso mostra una certa affinità con quello delle popola-

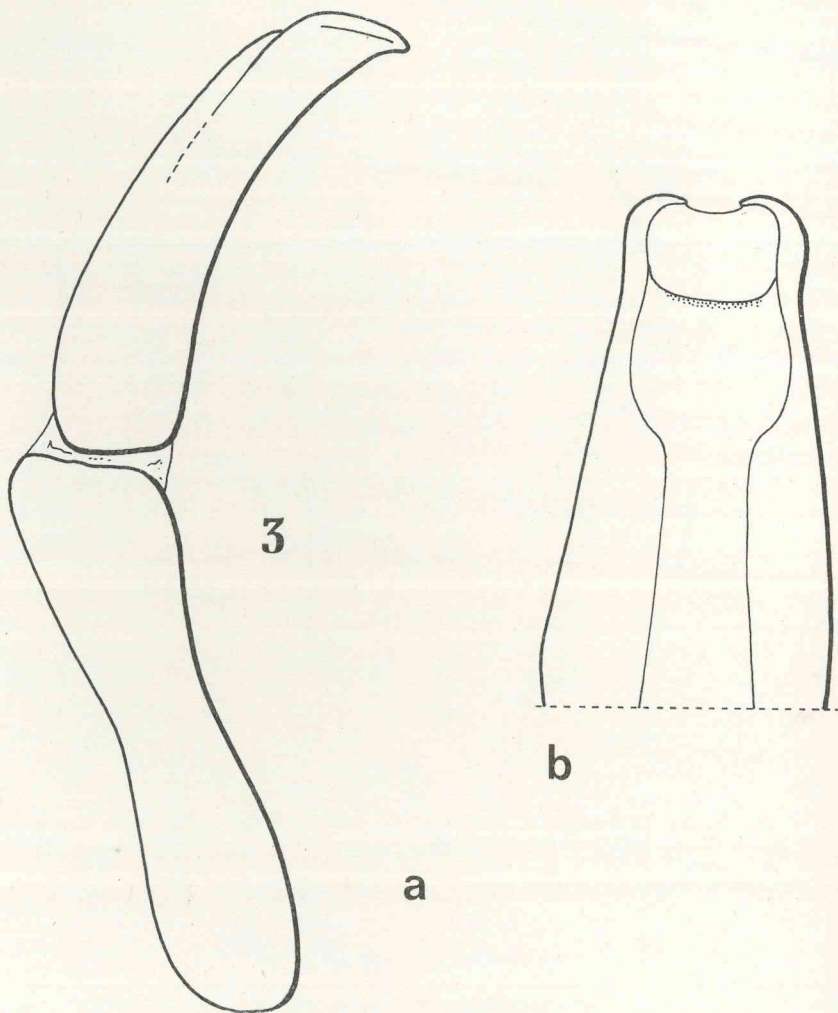


FIG. 3 - Edeago di *R. insularis* Reiche catturato ad Ozieri (Riu Mannu).  
a: di profilo. b: dall'alto.

zioni della Sardegna centro-meridionale; in particolare: edeago di profilo tubulare per nulla adunco all'apice, parte superiore con pic-

cola fenestratura. Non mi è stato possibile, per ora, esaminare esemplari provenienti dalla Corsica.

Nonostante le differenze nell'edeago, gli esemplari di tutta la Sardegna e dell'isola di Capraia appaiono per la morfologia esterna del tutto simili tra loro. Parimenti, pur nell'ambito di variazioni di forma, appaiono costanti le caratteristiche generale dell'edeago di *Rhizotrogus insularis* Reiche e cioè: base più lunga dei parameri, parte dorsale dei parameri non sclerificata lungo la linea mediana con fenestratura nel terzo apicale.

Pertanto non rimane che concludere che *Rhizotrogus insularis* Reiche è una specie composta da popolazioni eterogenee, alle cui differenze morfologiche non possiamo per ora dare un preciso significato tassonomico.

#### MATERIALE ESAMINATO

Isola di Capraia: Capraia, 5-X-74, P. Brignoli leg., 1ex.

Sardegna: Chilivani (Ss), 30-I-71, Franzini leg. 5ex.

Chilivani (Ss), 25-II-71, Franzini leg. 5ex.

Ozieri, Riu Mannu (Ss), 11/16-XII-73, G. Sabatinelli leg. 2ex.

Ittiri (Ss), 31-III-72, A. Vigna leg., 1ex.

Castel Sardo (Ss), 1-IV-72, P. Brignoli leg., 1ex.

Esclapano (Nu), XI-70, Centro Raccolta Anti Insetti leg., 1ex.

Nurri (Nu), XI-70, Centro Raccolta Anti Insetti leg., 1ex.

Campeda (Nu), 31-III-72, A. Vigna leg., 1ex.

Oristano, 20-XII-73, G. Sabatinelli leg., 2ex.

Cagliari, 26-XII-74, P. Leo leg., 1ex.

Abbasanta (Ca), 13-I-69, F. Cassola leg., 1ex.

Uras (Ca), 22-I-70, F. Cassola leg., 1ex.

Sardara (Ca), Pabillonis, Is. Arenas, 12-III-69, F. Cassola leg., 2ex.

## RIASSUNTO

L'Autore dopo aver rilevato la presenza di *Rhizotrogus insularis* Reiche nell'isola di Capraia, dà delle brevi note morfologiche sulle popolazioni sarde di tale specie.

## SUMMARY

In the present work, the author informs about the presence of *Rhizotrogus insularis* Reiche in the Capraia Island and gives some morphological notes about sardinians populations of this species.

## BIBLIOGRAFIA

- PAULIAN R., 1959 - Faune de France. 63. Coléoptères Scarabéides. - Paris, Lechevalier, p. 202.  
PEYERIMHOFF P. de, 1945 - Etudes sur la systematique des Coléoptères du Nord Africain. - III Les Rhizotrogus. - Ann. Soc. Ent. Fr., **114**, pp. 1-77.  
PORTA A., 1932 - Fauna Coleopterorum Italica. 5. Rhincophora et Lamellicornia. - Piacenza, Stabilimento Tipografico Piacentino, p. 425.