

UC Merced

Biogeographia - The Journal of Integrative Biogeography

Title

Materiali per un elenco dei Coleotteri dell'isola di Montecristo (Arcipelago toscano) con descrizione di un nuovo Stafilinide (*Leptotyphlus oglasensis* n. sp.)

Permalink

<https://escholarship.org/uc/item/4w22495g>

Journal

Biogeographia - The Journal of Integrative Biogeography, 5(1)

ISSN

1594-7629

Author

Poggi, Roberto

Publication Date

1976

DOI

10.21426/B65110051

Peer reviewed

Materiali per un elenco dei Coleotteri dell'isola di Montecristo
(Arcipelago toscano) con descrizione di un nuovo Stafilinide
(*Leptotyphlus oglasensis* n. sp.)

(Studi sulla Riserva Naturale dell'Isola di Montecristo. XV)

Aderendo con piacere all'invito rivoltomi dal Prof. Baccetti ho avuto l'opportunità di effettuare raccolte coleotterologiche nell'isola di Montecristo (3-6 maggio 1976).

A mia conoscenza le prime ricerche entomologiche in detta località furono svolte da E. A. D'Albertis, R. Gestro e A. Giusti durante la crociera del « Violante », che approdò nell'isola il 14. VIII.1875 e ne ripartì la sera successiva. Gli stessi studiosi, sempre a bordo del « Violante », ritornarono un anno dopo (11.VII. 1876), ma si trattennero in rada per poche ore e non raccolsero insetti. Infine dal 29.XII.1897 al 3.I.1898 vi soggiornò il Marchese Giacomo Doria nel corso della crociera del « Regio Rimorchiatore » (1).

I primi dati relativi al materiale radunato (conservato presso il Museo di Genova) furono pubblicati ad opera di LEONI (1909-1910), che descrisse un tenebrionide (*Asida gestroi*), e di DELLA BEFFA (1913), che elencò invece due aberrazioni del coccinellide *Adalia decempunctata*; queste citazioni furono riportate nel 1919 da RAZZAUTI.

Nel 1926 GRIDELLI, trattando parzialmente la fauna dell'isola del Giglio, rese anche nota la presenza a Montecristo di 9 specie di Coleotteri e i dati furono ripresi da PORTA (1926 e 1934).

(1) In base al materiale aracnologico del Museo di Genova risulta che Doria visitò l'isola anche nel marzo 1901 e nel marzo 1909, ma evidentemente in tali occasioni non raccolse Coleotteri.

Per avere nuove indicazioni è stato necessario attendere quasi mezzo secolo: FRANCISCOLO (1975) ha fornito l'elenco dei Ditiscidi raccolti dal Prof. Pavan nel 1971 (5 specie); CAPRA (1976) ha citato per inciso la cattura di un coccinellide (*Scymnus marginalis*) e GARDINI (1974) ha messo a punto lo studio sui Tenebrionidi (8 specie).

Tenendo conto di questi ultimi contributi i Coleotteri di Montecristo sino ad oggi noti comprendono 24 entità.

Durante il mio soggiorno ho svolto ricerche in vari ambienti, dando comunque la preferenza alle indagini sulle forme endogee, ed ho raccolto 40 specie, 30 delle quali nuove per l'isola.

Per dare un primo quadro, del tutto orientativo e preliminare, della fauna coleotterologica di Montecristo ho pensato di compilare l'elenco che segue, che comprende le citazioni bibliografiche precedentemente ricordate, il materiale raccolto da me e quello radunato negli ultimi anni dal Prof. Baccetti, dal Dr. Capra, da G. Gardini e dal Dr. Osella in occasione di saltuarie visite.

E' ovviamente assurdo pensare che con così scarsi sopralluoghi si possa dare un quadro esauriente delle forme presenti, ma, in considerazione del fatto che, coleotterologicamente parlando, Montecristo è stata certo la più trascurata tra le isole dell'Arcipelago toscano, mi auguro di fare cosa utile pubblicando questi dati, con la speranza di poter compilare in futuro un lavoro più completo, fornendo soprattutto determinazioni più precise in merito ad alcune entità appartenenti a gruppi « critici » e che mi trovo oggi costretto a citare col solo nome generico.

Desidero ringraziare quanti hanno collaborato alle mie ricerche, sia sul campo sia fornendomi materiali, determinazioni o indicazioni bibliografiche: P. Audisio (Roma), Prof. B. Baccetti (Istituto di Zoologia dell'Università di Siena), Dr. G. Bartoli (Genova), Dr. C. Besuchet (Muséum d'Histoire Naturelle, Ginevra), Dr. F. Capra (Genova), Sig.na C. Cassano (Museo Civico di Storia Naturale di Genova), M. Daccordi (Verona), G. Dellacasa (La Spezia), G. Gardini (Genova), Dr. G. Osella (Museo Civico di Storia Naturale di Verona), N. Sanfilippo (Genova), Dr. P. Vienna (Venezia). Rivolgo infine un grazie particolare a mio padre, che — avendo soggiornato nel 1943 per sei mesi a Montecristo, durante le operazioni belliche della seconda guerra mondiale — ha potuto fornirmi oggi indicazioni di prima mano sull'aspetto dell'isola quale si presentava trent'anni fa.

Per quanto si riferisce ai dati storici, geografici, ecologici e naturalistici generali di Montecristo rimando all'opuscolo di PAVAN (1971) e all'ottimo recente lavoro di BRUNO e SAULI (1976), entrambi forniti di accurati elenchi bibliografici.

CARABIDAE

1) *Harpalus attenuatus* Steph. (2)

MÜLLER 1926, p. 163

4 es., leg. Poggi (Cala Maestra); 2 es., leg. Poggi (Convento, m 340); 2 es.!, Collo dei Lecci, 24.XI.1976, leg. G. Osella (Mus. Verona).

Distribuzione geografica: Europa medio- e sud-occidentale, fino alla Dalmazia e alla Erzegovina, isole britanniche, Marocco, Algeria, Tunisia, Madera.

Presente forse in tutta l'Italia peninsulare (tranne la catena alpina e la pianura padana) e in Corsica, Sardegna, Sicilia, Is. Elba, Is. Pianosa, Is. Giglio, Formiche di Grosseto, Is. Eolie (Salina), Is. Pantelleria, Is. Lampedusa e Is. Tremiti (Pianosa) (MAGISTRETTI 1965 e 1968).

2) *Odontonyx glabricollis* (Germ.)

JEANNEL 1942, p. 871

4 es., leg. Poggi (Cala Maestra).

Distr. geogr.: Europa meridionale, dalla Francia alla Grecia e isole del Dodecaneso.

Presente in tutta Italia (tranne la zona alpina e prealpina), in Corsica, Sardegna, Sicilia, Is. Giglio, Is. Ponza, Is. Zannone, Is. Capri, Is. Linosa, Is. Lampedusa, Is. Tremiti (S. Nicola, Caprara e S. Domino) (LUIGIONI 1929; MAGISTRETTI 1965 e 1968).

La specie è stata raccolta anche nell'Isola di Pianosa (Arcipelago toscano); nelle collezioni del Museo di Genova è conservato un esemplare di tale provenienza, raccolto nell'ottobre 1875 durante la crociera del « Violante » e determinato da Gridelli.

(2) Ove non sia diversamente specificato le determinazioni sono state effettuate da me, sulla base delle monografie citate di volta in volta.

HALIPLIDAE

3) *Haliplus* (*Neohaliplus*) *lineaticollis* (Marsh.)

6 es.!, 15.VIII.1875, crociera « Violante », det. Zimmermann e det. Capra (Mus. Genova) (GRIDELLI 1926, p. 457; FRANCISCOLO 1975, p. 8).

Distr. geogr.: Europa, Asia minore, Africa sett. fino all'Abissinia, Is. Canarie (GUIGNOT 1959). FOCARILE (1960) lo cita per tutta Italia, Corsica, Sardegna, Sicilia, Malta, Is. Giglio e Is. Montecristo.

DYTISCIDAE

4) *Bidessus* (s. str.) *saucius* (Desbr.)

16 es., leg. Poggi (ruscello della Valle dei Lecci), det. Sanfilippo. Già citato da FRANCISCOLO (1975, p. 8).

Distr. geogr.: Europa centro-occidentale e meridionale, Marocco, Algeria, Tunisia, Asia minore. Noto di Piemonte, Liguria, Toscana, Campania, Calabria, Corsica, Sardegna, Sicilia, Is. Capraia, Is. Elba, Is. Giglio, Is. Montecristo (FRANCISCOLO, l.c.).

5) *Hydroporus* (s. str.) *tessellatus* Drap.

Citato da FRANCISCOLO (1975, p. 9).

Distr. geogr.: quasi tutta Europa, Canarie, Africa settentrionale, Asia occidentale fino alla Persia. Tutta Italia, Corsica, Sardegna, Sicilia, Is. Elba, Is. Giglio, Is. Montecristo, Is. Zannone, Malta (LUIGIONI 1929; FRANCISCOLO l.c.).

6) *Graptodytes* *sexguttatus* (Aubé)

Citato da FRANCISCOLO (1975, p. 10).

Distr. geogr.: Francia meridionale, Piemonte meridionale, Appennino toscano, Corsica, Sardegna, Is. Elba, Is. Montecristo (FRANCISCOLO, l.c.).

7) *Stictionectes* *optatus* (Seidl.)

18 es., leg. Poggi (ruscello della Valle dei Lecci), det. Sanfilippo; 2 es.!, Grotta del Santo, nel laghetto, 23.XI.1976, leg. V. Sbordoni (Mus. Verona). Già citato da FRANCISCOLO (1975, p. 11).

Distr. geogr.: Spagna meridionale, Is. Baleari, Is. Canarie, Africa settentrionale fino all'Hoggar, Italia (GUIGNOT 1959). Rinvenuto in Liguria, Is. Elba, Is. Giglio, Is. Montecristo, Puglia e Sicilia (ANGELINI 1972; FRANCISCOLO l.c.).

8) *Deronectes moestus* (Fairm.)

1 es., 15.VIII.1875, crociera « Violante », det. Sharp e det. Capra (Mus. Genova) (GRIDELLI 1926, p. 461).

Distr. geogr.: Europa mediterranea (dal Portogallo alla Grecia), Algeria e Marocco (GUIGNOT 1959). Noto per quasi tutte le regioni italiane e per Corsica, Sardegna, Sicilia, Is. Elba, Is. Giglio, Is. Montecristo (GRIDELLI l.c.; ANGELINI 1972).

9) *Agabus (Dichonectes) binotatus* Aubé

Citato da FRANCISCOLO (1975, p. 12).

Distr. geogr.: Trentino, Piemonte, Toscana, Lazio, Corsica, Sardegna, Sicilia, Is. Capraia, Is. Elba, Is. Giglio, Is. Montecristo (FRANCISCOLO, l.c.).

10) *Meladema coriacea* Cast.

3 es., senza data, leg. G. Doria, det. Capra (Mus. Genova) (GRIDELLI 1926, p. 463; FRANCISCOLO 1975, p. 8).

Distr. geogr.: Europa mediterranea e isole, Portogallo, Africa del Nord fino all'Hoggar (GUIGNOT 1959). Nota di Veneto, Liguria, Toscana, Marche, Umbria, Lazio, Abruzzo, Campania, Calabria, Corsica, Sardegna, Sicilia, Is. Elba, Is. Giglio, Is. Montecristo, Malta (ANGELINI 1972).

GYRINIDAE

11) *Gyrinus* (s. str.) *urinator* Ill.

1 es., 15.VIII.1875, crociera « Violante », det. Capra (Mus. Genova) (GRIDELLI 1926, p. 464).

Distr. geogr.: Europa occidentale, Inghilterra, Irlanda, bacino del Mediterraneo, Africa settentrionale, Canarie, Creta, Siria. Noto per tutta Italia, Corsica, Sardegna, Sicilia, Is. Elba, Is. Giglio, Is. Montecristo (FOCARILE 1960).

STAPHYLINIDAE

12) *Leptotyphlus* (s. str.) *oglasensis* n. sp.

Lunghezza: mm 1,25 (a secco) - 1,5 (in preparato microscopico).

Corpo testaceo, a tegumenti piuttosto lucidi e ricoperti da una breve pubescenza, ben visibile per trasparenza.

Capo subquadrato, con superficie liscia e con due profonde fossette cefaliche. Labbro bidentato; ciascun dente presenta il margine interno rettilineo e quello esterno assai leggermente subdentato (v. fig. 3). Mandibole più o meno simmetriche, con retinacolo appuntito e dente premolare evidente (v. fig. 4). Antenne di 11 articoli, come da fig. 6.

Pronoto più lungo che largo, a lati debolmente incurvati e ristretti all'indietro. Solchi dorsali ricurvi, ben visibili nei due terzi prossimali e con curvatura aperta verso l'esterno.

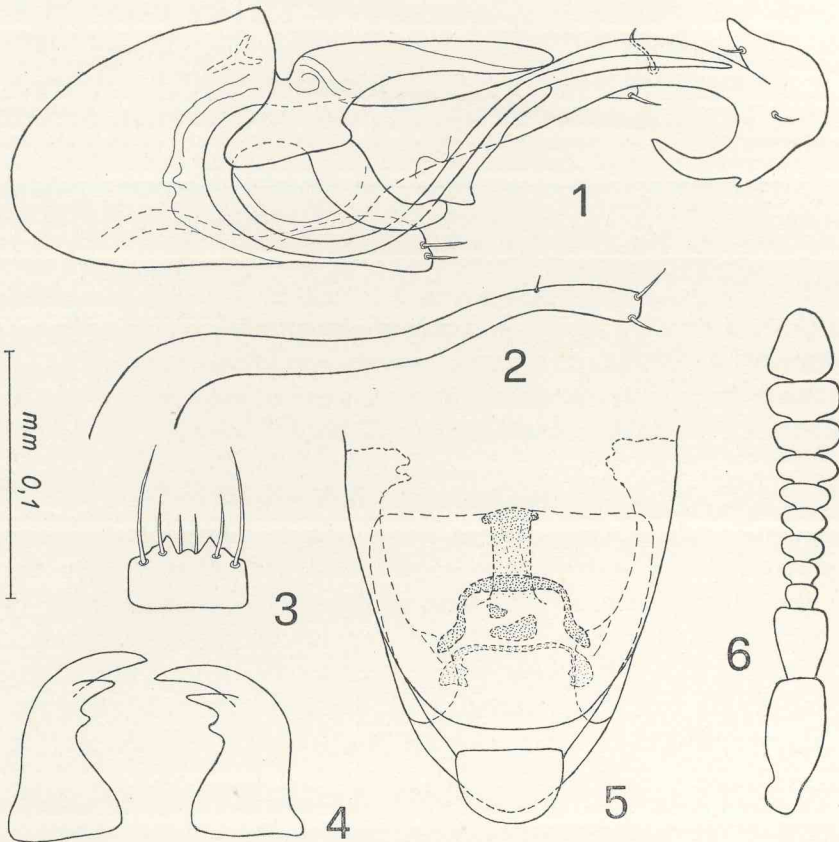
Elitre circa così lunghe che larghe, se considerate insieme, a superficie abbastanza liscia e lucida, con fine punteggiatura e pubescenza.

Primi segmenti addominali da subquadrati a debolmente trasversi; sesto segmento visibile nettamente più lungo che largo; superficie dorsale e ventrale degli uriti con una poco profonda microscultura a maglie poligonali, che in ciascun segmento sono più piccole e fitte nella zona prossimale e più grosse e rade, quasi evanescenti, nella porzione distale; nel sesto sternite visibile le maglie della microscultura si allungano in direzione antero-posteriore.

Trocanteri maschili semplici.

Edeago (v. fig. 1) allungato, coricato a riposo nell'addome a 90° sul lato sinistro, con bulbo piuttosto breve. Lama sternale assai allungata, distalmente dilatata a formare un uncino dal lato tergale ed uno più acuto, con un dente secondario, dal lato sternale, con una setola apicale, una setola più breve (non sempre ben evidenziabile) alla base dell'uncino tergale ad una terza grossa setola inserita sul lato destro della lama sternale, nel terzo distale. Nel sacco interno sono ben riconoscibili un lunghissimo ed esile pezzo copulatore a forma di S, che raggiunge apicalmente il livello dell'uncino tergale della lama sternale ed è ad essa aderente ed un altro pezzo assai più breve e tozzo e leggermente ricurvo, che

appoggia la sua estremità distale sul pezzo precedente. Paramero sinistro con due setole apicali; il destro, molto più lungo, pure con due setole apicali ed una terza, più breve, inserita nel quinto distale, lungo il margine dorsale (v. fig. 2).



Leptotyphlus (s. str.) *oglasensis* n. sp. (Isola di Montecristo, Collo dei Lecci).

Fig. 1: edeago; fig. 2: paramero destro; fig. 3: labbro superiore; fig. 4: mandibole della ♀, in visione ventrale; fig. 5: estremità dell'addome della ♀ e armature genitali in trasparenza, in visione ventrale; fig. 6: antenna sinistra.

Apparato genitale femminile formato da una placca subrettangolare di aspetto simile ad un capitello, seguita da due archetti trasversali, il primo dei quali ben chitinizzato, e da due pezzi subtriangolari asimmetrici e disuguali (v. fig. 5).

Holotypus ♂ e *Allotypus* ♀: Isola Montecristo (Arcipelago toscano, prov. Livorno), Collo dei Lecci, m 500, al vaglio, 5.V. 1976, leg. R. Poggi (mia coll.).

Paratypi: 4 ♂ ♂ e 4 ♀ ♀, stessi dati, leg. R. Poggi (mia coll. e coll. Museo Civico di Storia Naturale di Genova); Isola Montecristo, Cala Maestra, sotto *Pistacia*, 7.X.1974, leg. G. Gardini, 1 ♂ (mia coll.).

Derivatio nominis: la specie è così denominata dal nome latino (*Oglasa*) con cui Plinio il Vecchio indicava l'attuale isola di Montecristo (3).

Note ecologiche: la serie da me radunata è stata rinvenuta setacciando e lavando terriccio prelevato alla base di uno dei vecchi lecci esistenti presso il « Collo » omonimo, associata a numerose altre entità, elencate più avanti (ad es., tra le più notevoli: *Euplectus corsicus*, *Paramaurops osellai*, *Cephennium carrarae*, *Revelieria genei*, *Langelandia anophthalma*, ecc.).

Posizione sistematica: *Leptotyphlus oglasensis*, per la sua caratteristica morfologia edeagica, si colloca agevolmente nel gruppo del *Leptotyphlus sublaevis* Fauvel, comprendente sette specie endemiche di Corsica ed una presente in Toscana (*L. martellii*) descritta recentemente dal collega PACE (1972). Debbo anzi riconoscere che sino a quando possedevo il solo individuo raccolto dall'amico Gardini dubitavo che esso potesse essere considerato come appartenente ad una semplice razza insulare di *L. martellii*, ma il successivo esame della serie da me raccolta mi ha convinto che si tratta di una entità a sè stante, endemica di Montecristo, facilmente distinguibile dalla specie toscana per la forma dell'edeago (presenza in *oglasensis* di un dente secondario all'apice della lama sternale, pezzo copulatore ad S più allungato, secondo pezzo copulatore assai più tozzo e dilatato, lama sternale con una sola setola nel terzo distale, ecc.) e dell'apparato genitale femminile.

Sempre in base ai caratteri genitali ed inoltre per la forma del labbro *L. oglasensis* si differenzia agevolmente da tutte le specie corse del gruppo *sublaevis*; nell'ambito di detto raggruppamento la nuova entità, a causa della presenza di tre sole setole sul paramero destro, trova le maggiori affinità con *L. bordei* Coiff. (Corsica:

(3) « *Citra est Oglasa: intra vero sexaginta millia passuum a Corsica, Planaria a specie dicta; aequalis freto, ideoque navigiis fallax* ». (Naturalis Historia, III, 12)

Bonifacio) e con *L. martellii* Pace (Toscana: Arezzo, Lucca e Mar-radi).

La presenza a Montecristo di questa nuova specie appartenente al gruppo *sublaevis* riconferma una volta di più le antiche conti-nuità territoriali e le strette affinità faunistiche esistenti tra la Cor-sica e la terraferma toscana, come già sottolineato da PACE (1972).

13) *Stenus* (s. str.) *laevigatus* Muls. et Rey

9 es.!, VIII.1875, crociera « Violante », det. Gridelli e det. Puthz (Mus. Genova) (GRIDELLI 1926, p. 499; BORDONI 1974, p. 4); 1 es., leg. Poggi (Valle dei Lecci, presso il ruscello); 2 es.!, Monastero (= Convento), 25.XI.1976, leg. G. Osella (Mus. Verona).

Distr. geogr.: Piemonte, Liguria, Emilia, Italia centrale, Cor-sica, Sardegna, Is. Capraia, Is. Giglio, Is. Montecristo (GRIDELLI, l.c.; BORDONI, l.c.).

14) *Astenus* (*Eurysunius*) *curtulus* (Er.)

BORDONI 1973, pp. 156 e 160

1 es., leg. Poggi (Cala Maestra, sotto sasso, con la formica *Tetramorium meridionale* Em.); 1 es., leg. Poggi (Valle dei Lecci, sotto sasso, con *Tetramorium meridionale* Em.); 1 es., 7.X.1974, leg. G. Gardini (Cala Maestra) (mia coll.).

Attribuisco a questa entità le tre ♀♀ raccolte.

Distr. geogr.: specie probabilmente circumtirrenica, descritta di Sardegna e poi citata per Liguria, Campania, Corsica e Sicilia; ad essa si riferiscono quasi certamente le segnalazioni di LUIGIONI 1929 (Liguria, Toscana, Is. Giglio, Is. Caprera) relative ad *Astenus latus* (Rosenh.), descritto su individui spagnoli e probabilmente non presente in Italia (v. BORDONI, l.c.).

15) *Scopaeus* (*Hyposcopaeus*) *ampliatu*s Binaghi

BINAGHI 1935, p. 95 (subgen. *Polyodontus*)

COIFFAIT 1968, p. 419

1 es.!, Collo dei Lecci, 24.XI.1976; 1 es.!, Monastero (= Con-vento), in ambiente igropetrico, 25.XI.1976; 3 es.!, Cala Maestra, sotto epatiche presso la cisterna, 25.XI.1976, leg. G. Osella (Mus. Verona e mia coll.).

Distr. geogr.: Liguria, Corsica, Sardegna, Is. Elba (BINAGHI, l.c.; COIFFAIT, l.c.).

16) *Mycetoporus* (s. str.) *baudueri* Muls. et Rey

PORTA 1926, vol. II, p. 121

LOHSE, in FREUDE, HARDE e LOHSE, 1964, Bd. 4, p. 225

4 es., leg. Poggi (Collo dei Lecci, m 500, al vaglio).

Distr. geogr.: tutta Europa fino al Caucaso; Tunisia (NORMAND 1934); Marocco ed Algeria (HORION 1967). Tutta Italia, Corsica, Sardegna, Sicilia, Isole Eolie (Vulcano, Lipari), Malta (LUIGIONI 1929; BORDONI 1972).

17) *Mycetoporus* (s. str.) *splendens* (Marsh.)

PORTA 1926, vol. II, p. 121

LOHSE, in FREUDE, HARDE e LOHSE, 1964, Bd. 4, p. 226

1 es., leg. Poggi (Collo dei Lecci, m 500, al vaglio).

Distr. geogr.: quasi tutta Europa, Caucaso e bacino del Mediterraneo. Tutta Italia, Corsica, Sardegna, Sicilia, Is. Giglio (GRIDELLI 1926; LUIGIONI 1929).

18) *Pronomaea* *rostrata* Er.

LOHSE, in FREUDE, HARDE e LOHSE, 1974, Bd. 5, p. 21

8 es., leg. Poggi (Collo dei Lecci, m 500, al vaglio).

Distr. geogr.: Europa centrale; bacino del Mediterraneo, Caucaso e Afghanistan (HORION 1967). Tutta Italia, Corsica, Sardegna, Sicilia e Malta (LUIGIONI 1929; BORDONI 1972).

19) *Atheta* (*Mocyta*) *orbata* (Er.)

BENICK e LOHSE, in FREUDE, HARDE e LOHSE, 1974, Bd. 5, p. 181

1 es.!, 29.XII.1897-3.I.1898, leg. G. Doria, det. Gridelli (Mus. Genova) (GRIDELLI 1926, p. 520); 21 es., leg. Poggi (Cala Maestra, sotto *Cistus monspeliensis*, al vaglio); 1 es., leg. Poggi (Cala Maestra, sotto *Pistacia terebinthus*, al vaglio); 22 es., leg. Poggi (Collo dei Lecci, m 500, al vaglio); 1 es., 6.V.1976, leg. B. Bacetti (Piccola grotta anonima sopra la Grotta del Santo, al vaglio).

Distr. geogr.: Europa, bacino del Mediterraneo, Caucaso, Asia Minore e Persia. Tutta Italia, Corsica, Sardegna, Sicilia, Is. Gorgo-

na, Is. Elba, Is. Giglio, Is. Montecristo, Is. Egadi (Favignana), Is. Eolie (Vulcano), Pantelleria e Malta (GRIDELLI 1926; LUIGIONI 1929; BORDONI 1972).

PSELAPHIDAE

20) *Faronus lafertei* Aubé

JEANNEL 1950, p. 49

2 es., leg. Poggi (Cala Maestra, sotto *Cistus monspeliensis*, al vaglio); 1 es., leg. Poggi (Cala Maestra, sotto *Pistacia terebinthus*, al vaglio).

Distr. geogr.: Spagna settentrionale, Francia meridionale e Italia. Citato per Liguria, Toscana, Lazio, Puglia, Corsica, Sardegna, Sicilia e Is. Elba (LUIGIONI 1929; CASTELLINI 1975).

21) *Euplectus corsicus* Guillb.

JEANNEL 1950, p. 124

4 es., leg. Poggi (Cala Maestra, sotto *Pistacia terebinthus*, al vaglio); 38 es., leg. Poggi (Collo dei Lecci, m 500, al vaglio).

Distr. geogr.: Liguria, Toscana, Puglia, Calabria, Corsica, Sardegna, Sicilia, Is. Elba (LUIGIONI 1929; POGGI 1976).

22) *Paramaurops osellai* Pace

PACE 1976, in stampa.

1. es. *Paratypus*, leg. Poggi (Collo dei Lecci, m 500, al vaglio).

In base al solo esemplare ♀ da me raccolto sarebbe stato azzardato descrivere una nuova entità, ma fortunatamente il collega Osella ne ha in seguito radunato una piccola serie, grazie alla quale l'amico Pace ha potuto procedere alla descrizione, attualmente in corso di stampa su questo volume.

SCYDMAENIDAE

23) *Cephennium* (*Cephennarium*) *carrarae* Reitt.

3 es., leg. Poggi (Cala Maestra, sotto *Pistacia terebinthus*, al vaglio); 7 es., leg. Poggi (Collo dei Lecci, m 500, al vaglio), det. Besuchet.

Distr. geogr.: Liguria e Toscana (LUIGIONI 1929).

LIODIDAE

24) *Liodes calcarata* ab. *picta* (Reiche)

PORTA 1926, vol. II, p. 341

VON PEEZ, in FREUDE, HARDE e LOHSE 1971, Bd. 3, p. 251

1 es.!, Collo dei Lecci, sotto pietra, 23.XI.1976, leg. G. Osella (Mus. Verona).

Distr. geogr.: Europa, Caucaso, Tunisia (VON PEEZ, l.c.; NORMAND 1933); Liguria, Italia centrale, Campania, Puglia, Corsica, Sardegna, Is. Giglio (LUIGIONI 1929).

PTILIIDAE

25) *Acrotrichis* sp.

19 es., leg. Poggi (Collo dei Lecci, m 500, al vaglio).

HISTERIDAE

26) *Saprinus subnitescens* Bickh.

(= *S. semistriatus* sensu BINAGHI et MORO 1946, nec Scriba)

1 es., leg. Poggi (Cala Maestra), det. Vienna.

Distr. geogr.: quasi tutta Europa, Asia Minore, Russia meridionale, Caucaso, Iran, Turkestan, Afghanistan, Africa del Nord, Is. Canarie, Is. Madera, Is. Azzorre. Tutta Italia, Corsica, Sardegna, Sicilia, Is. Capraia, Is. Giglio, Is. Capri, Is. Eolie (Stromboli), Is. Lampedusa (GRIDELLI in ZAVATTARI 1960; VIENNA 1971).

HYDROPHILIDAE

27) *Limnebius* (s. str.) *mucronatus* Baudi

3 es.!, 15.VIII.1875, crociera « Violante », det. Ganglbauer e det. Gridelli (Mus. Genova) (GRIDELLI 1926, p. 472).

Distr. geogr.: Europa centrale e meridionale. Segnalato per Liguria, Emilia, Toscana, Lazio, Campania, Corsica, Sardegna, Sicilia, Is. Elba, Is. Giglio, Is. Montecristo (LUIGIONI 1929; CHIESA 1959).

28) *Anacaena globulus* ssp. *elliptica* Dev. (4)

6 es.!, 15.VIII.1875, crociera « Violante », det. Gridelli (Mus. Genova) (GRIDELLI 1926, p. 480); 1 es., leg. Poggi (ruscello della Valle dei Lecci).

Distr. geogr.: la specie è presente in tutta la regione paleartica; la razza in questione è diffusa in Toscana, Lazio, Corsica, Sardegna, Is. Capraia, Is. Elba, Is. Giglio, Is. Montecristo (LUIGIONI 1929; CHIESA 1959).

29) *Laccobius* (*Macrolaccobius*) *neapolitanus* Rottenb.

GENTILI e CHIESA 1975, p. 146

15 es.!, 15.VIII.1875, crociera « Violante », sub *scutellaris* Motsch., det. Ganglbauer e det. Gridelli (Mus. Genova) (GRIDELLI 1926, p. 480); 8 es., leg. Poggi (ruscello della Valle dei Lecci).

Distr. geogr.: Spagna, Francia, Svizzera (Canton Ticino), Italia, Austria, Cecoslovacchia, Jugoslavia, Grecia, Marocco, Algeria e forse Libia. Noto per tutte le regioni della penisola e per Corsica, Is. Capraia, Is. Elba, Is. Giglio, Sardegna, Is. S. Pietro, Sicilia, Is. Egadi (Marettimo) (GENTILI e CHIESA, l.c.).

CANTHARIDAE

30) *Malthodes* sp.

3 es., leg. Poggi (Cala Maestra).

MELYRIDAE (5)

31) *Danacaea* sp. (prope *picicornis* Küst.)

14 es., leg. Poggi (Cala Maestra, su *Cistus monspeliensis*).

32) *Dasytes* sp. (prope *plumbeus* Müll.)

36 es., leg. Poggi (Cala Maestra, sugli arbusti della macchia mediterranea).

(4) Secondo SAINTE-CLAIRE DEVILLE 1935-38 *elliptica* Dev. 1914 cadrebbe in sinonimia di *glabricollis* Schauf. 1869, descritta su es. delle isole Baleari; CHIESA 1959 indica però nuovamente la sottospecie col nome di « *elliptica* »; lascio agli specialisti di *Hydrophilidae* la risoluzione del problema.

(5) Intesi nel senso di FREUDE, HARDE e LOHSE, 1965, Bd. 1, pag. 15.

33) *Haplocnemus* sp.

1 es., leg. Poggi (Cala Maestra).

NITIDULIDAE

34) *Meligethes grenieri* Bris.

4 es., leg. Poggi (Cala Maestra), det. P. Audisio (coll. Poggi e Audisio).

Distr. geogr.: Francia merid., Alpi Marittime, Piemonte, Toscana, Is. Giglio, Corsica, Sardegna, Sicilia, Marocco e forse anche Spagna (PORTA 1929; LUIGIONI 1929; AUDISIO *in litt.*).

CRYPTOPHAGIDAE

35) *Setariola serica* (Muls. et Rey)

PORTA 1929, vol. III, p. 189 (*Setaria*)

FALCOZ 1929-1931, p. 17 (*Setaria*)

16 es., leg. Poggi (Cala Maestra, sotto *Cistus monspeliensis*, al vaglio); 3 es., 7.X.1974, leg. G. Gardini (mia coll.).

Distr. geogr.: Francia meridionale, Piemonte, Corsica, Sardegna, Sicilia, Is. Elba (LUIGIONI 1929). In base ai primi risultati di alcune mie indagini in corso di elaborazione la specie è in realtà diffusa anche in altre regioni tirreniche.

LATHRIDIIDAE

36) *Cartodere* (*Cartoderema*) *separanda* Reitt.

VON PEEZ, in FREUDE, HARDE e LOHSE 1967, Bd. 7, p. 180

2 es., leg. Poggi (Collo dei Lecci, m 500, al vaglio).

Distr. geogr.: Inghilterra, Europa centrale e sud-occidentale, Marocco, Tunisia (HORION 1961). Citata per Liguria, Emilia, Toscana, Umbria, Lazio, Abruzzo, Corsica, Sardegna, Sicilia, Is. Elba, Is. Giglio (POGGI 1975).

37) *Revelieria genei* (Aubé)

PORTA 1929, vol. III, p. 209

1 es., leg. Poggi (Collo dei Lecci, m 500, al vaglio).

Distr. geogr.: Spagna, Francia sud-orientale, Toscana, Lazio, Corsica, Sardegna, Is. Giglio, Grecia e Algeria (PORTA 1929; LUGIONI 1929; SAINTE-CLAIRE DEVILLE 1906-1914 e 1935-1938). Citata dubitativamente anche per il Marocco (KOCHER 1964).

COLYDIIDAE

38) *Langelandia* (s. str.) *anophthalma* Aubé s.l.

PORTA 1929, vol. III, p. 230

DAJOZ 1968, p. 716

20 es., leg. Poggi (Collo dei Lecci, m 500, al vaglio).

Distr. geogr.: Inghilterra, Olanda, Belgio, Germania ed Europa meridionale. La specie è citata di varie regioni dell'Italia centro-settentrionale, di Corsica e dell'Is. Zannone (CERRUTI, in ZAVATTARI 1953-1954), ma la corologia resta da definire in relazione allo « status » tassonomico che si dovrà attribuire alla *media* Rey, ora ritenuta specie valida ora razza di *anophthalma* Aubé.

COCCINELLIDAE

39) *Lindorus lophantae* (Blaisdell)

1 es., Cala Maestra, 7.X.1974, leg. G. Gardini, det. Capra (coll. Capra).

Distr. geogr.: specie importata dall'Australia e dalla Nuova Zelanda, ormai acclimatata in tutto il bacino del Mediterraneo.

40) *Scymnus* (s. str.) *marginalis* (Rossi)

FÜRSCH, KREISSL e CAPRA 1967, p. 214

1 es., 7.X.1974, leg. G. Gardini, det. et coll. Capra (CAPRA 1976); 1 es., Cala Maestra, VII.1973, leg. M. Pavan (coll. Ist. Entomologia di Pavia) (CAPRA *in litt.*); 1 es., leg. Poggi (Cala Maestra, sugli arbusti della macchia mediterranea), det. Capra (mia coll.).

Distr. geogr.: Europa meridionale (Italia, isole tirreniche, Rodi e Algeria). Noto di Piemonte, Lombardia, Liguria, Emilia, Toscana, Umbria, Lazio, Campania, M. Pollino, Corsica, Sardegna, Sicilia, Is. Asinara, Is. Caprera, Is. S. Pietro, Is. S. Antioco, Is. Gorgona,

Is. Capraia, Is. Elba, Is. Giglio, Is. Montecristo, Is. Ponza, Is. Palmarola, Is. Capri, Is. Ischia (CAPRA, l.c.). E' stato rinvenuto anche nell'Is. Cerboli, VIII.1967, leg. B. Lanza (Mus. Firenze) (CAPRA *in litt.*).

41) *Chilocorus bipustulatus* (L.)

1 es., Cala Maestra, VII.1973, leg. M. Pavan (coll. Ist. Entomologia di Pavia) (CAPRA *in litt.*).

Distr. geogr.: tutta la regione paleartica. Citato per tutta Italia, Corsica, Sardegna, Sicilia, Is. Elba, Is. Capri, Is. Ustica, Malta e Is. Tremiti (LUIGIONI 1929).

42) *Exochomus quadripustulatus* (L.)

1 es., Cala Maestra, VII.1973, leg. M. Pavan (coll. Ist. Entomologia di Pavia), appartenente alla ab. *floralis* (Motsch.) (CAPRA *in litt.*).

Distr. geogr.: quasi tutta la regione paleartica. La specie è nota di tutta Italia, Corsica, Sardegna, Sicilia, Is. Elba, Is. Capri, Malta (LUIGIONI 1929).

43) *Adalia decempunctata* (L.)

1 es.!, 2.I.1898, leg. G. Doria, ab. *subpunctata* Schrank, det. Della Beffa e det. Capra (Mus. Genova); 1 es.!, 2.I.1898, leg. G. Doria, ab. *quadripunctata* L., det. Della Beffa e det. Capra (Mus. Genova) (DELLA BEFFA 1913, p. 104 e 105; RAZZAUTI 1919, p. 5; PORTA 1929, p. 252).

Distr. geogr.: Europa, Asia, Africa del Nord. Entità citata per tutta Italia, Corsica, Sardegna, Sicilia, Is. Elba, Is. Giglio, Is. Montecristo e Malta (PORTA 1929; LUIGIONI 1929).

44) *Coccinella septempunctata* L.

Alcuni es., leg. B. Baccetti (coll. Capra) (CAPRA *in litt.*).

Distr. geogr.: regione paleartica e India settentrionale. Segnalata per tutta Italia, Corsica, Sardegna, Sicilia, Is. Elba, Is. Pianosa, Is. Giglio, Is. Capri, Is. Eolie (Lipari), Is. Lampedusa, Malta, Is. Tremiti (PORTA 1929; LUIGIONI 1929).

45) *Coccinula quatuordecimpustulata* (L.)

1 es., VI.1974, leg. B. Baccetti (coll. Capra) (CAPRA *in litt.*).

Distr. geogr.: regione paleartica. Tutta Italia, Corsica, Sardegna, Sicilia (LUIGIONI 1929).

46) *Myrrha octodecimguttata* m. *formosa* (Costa)

1 es., Cala Maestra, VII.1973, leg. M. Pavan (coll. Ist. Entomologia di Pavia) (CAPRA *in litt.*).

Distr. geogr.: Europa, Siberia, Transbaicalia, Turkestan, bacino del Mediterraneo. La forma in questione, da interpretarsi come una razza biologica legata alle specie mediterranee di *Pinus* (*halepensis*, *maritimus*, *laricio*, ecc.), è citata per le Alpes-Maritimes, Liguria, Emilia, Italia centro-meridionale, Corsica, Sardegna, Sicilia, Is. Giglio e Tunisia (LUIGIONI 1929; NORMAND 1936; SAINTE-CLAIRE DEVILLE 1935-38).

EUCINETIDAE

47) *Eucinetus meridionalis* Cast.

PORTA 1929, vol. III, p. 284

1 es.!, Collo dei Lecci, nel legno morto di *Quercus ilex* L., 24.XI.1976, leg. G. Osella (Mus. Verona).

Distr. geogr.: Portogallo, Spagna, Francia, Italia, Marocco e Tunisia (PIC 1914; NORMAND 1936; KOCHER 1956). Citato per Lazio, Is. Elba, Corsica, Sardegna e Sicilia (LUIGIONI 1929; GOBBI 1973).

BUPRESTIDAE

48) *Eurythyrea micans* (F.)

THERY 1942, p. 61

1 es.!, Collo dei Lecci, nel legno di *Populus tremula* L., 24.XI.1976, leg. G. Osella (Mus. Verona).

Distr. geogr.: Portogallo, Spagna, Francia, Italia, Svizzera, Germania, Austria, Ungheria, Jugoslavia, Romania, Marocco, Algeria e Tunisia (TASSI 1962); nota di tutta Italia, Corsica, Sardegna e Sicilia (LUIGIONI 1929). Nelle collezioni del Museo di Genova esiste anche un individuo proveniente dall'Is. Giglio (det. Gerini).

ANOBIIDAE

49) *Nicobium castaneum* (Oliv.)

PORTA 1929, vol. III, p. 436

LOHSE, in FREUDE, HARDE e LOHSE 1969, Bd. 8, p. 43

1 es., Collo dei Lecci, nel legno di *Quercus ilex* L., 24.XI. 1976, leg. G. Osella (Mus. Verona).

Distr. geogr.: Germania, Ungheria, Cecoslovacchia, Europa mediterranea, Siria, Palestina, Egitto, Giappone, America (HORION 1961) e Marocco (KOCHER 1956). Tutta Italia, Corsica, Sardegna, Sicilia, Malta (PORTA 1929; LUIGIONI 1929).

OEDEMERIDAE

50) *Oedemera flavipes* F.

SCHATZMAYR, in PORTA 1934, vol. IV, p. 8

2 es., VI.1974, leg. B. Baccetti (mia coll.).

Distr. geogr.: specie a distribuzione euro-anatolica, citata per tutta Italia, Corsica, Sardegna, Sicilia, Is. Capraia, Is. Elba, Is. Giglio, Is. Pontine, Is. Capri, Is. Lampedusa, Is. Tremiti (MAGISTRETTI 1967).

TENEBRIONIDAE (6)

51) *Stenosis angusticollis* (Reiche)

Citato da GARDINI 1974, p. 9 estr.

Distr. geogr.: Francia meridionale, Toscana, Corsica, Sardegna, Sicilia, Is. Elba, Is. Giglio, Is. Montecristo (GARDINI, l.c.).

52) *Dichillus* (s. str.) *pumilus* (Sol.)

1 es., 29.XII.1897-3.I.1898, leg. G. Doria (Mus. Genova) (GARDINI 1974, p. 15 estr.).

Distr. geogr.: Corsica, Sardegna e Arcipelago toscano (Is. Capraia, Is. Elba, Is. Giglio, Is. Montecristo).

(6) Non mi soffermo a lungo su questa famiglia, già ampiamente trattata dall'amico GARDINI in questo volume e al cui articolo rimando per i particolari.

53) *Asida* (s. str.) *gestroi gestroi* Leoni (7)

28 es.! (*Typi e Paratypi*), 29.XII.1897-3.I.1898, leg. G. Doria (coll. Binaghi, coll. Dodero, coll. Mancini, Mus. Genova) (LEONI 1909, p. 170; 1910, p. 45; RAZZAUTI 1919, p. 8; LUIGIONI 1929, p. 709; PORTA 1934, p. 104; GRIDELLI 1972, p. 194; GARDINI 1972, p. 212; GARDINI 1974, p. 20 estr.); 4 es., leg. Poggi (Cala Maestra); 4 es., leg. Poggi (Convento, m 340).

Distr. geogr.: endemica di Montecristo. La specie è presente anche nell'Is. Gorgona (ssp. *tyrrhena* Leoni), nell'Is. Capraia (ssp. *capraiensis* Grid.) e nelle Is. Pianosa e Cerboli (forme da definire).

54) *Dendarus* (s. str.) *tristis* Lap.

Citato da GARDINI 1974, p. 33 estr.

Distr. geogr.: Francia sud-orientale, Svizzera meridionale, Trentino-Alto Adige, Val d'Aosta, Piemonte, Lombardia, Veneto, Liguria, Emilia, Toscana, Umbria, Lazio, Corsica, Sardegna, Is. Gorgona, Is. Capraia, Is. Elba, Is. Pianosa, Is. Montecristo, Is. Giglio, Is. Giannutri (FOCARILE 1974; GARDINI l.c.).

55) *Colpotus strigosus* ssp. *oglasensis* Gardini

4 es.! (*Typi e Paratypi*), 7.X.1974, leg. G. Gardini (coll. Binaghi, Mus. Genova) (GARDINI 1974, p. 44 estr.); resti, leg. Poggi (Convento, m 340).

Distr. geogr.: razza endemica di una specie diffusa in Italia centro-meridionale, Is. Elba e Sicilia.

56) *Opatrum* (s. str.) *sculpturatum* Fairm.

11 es.!, 29.XII.1897-3.I.1898, leg. G. Doria (Mus. Genova) (GARDINI 1974, p. 50 estr).

Distr. geogr.: la specie, intesa *sensu lato*, è presente lungo la costa tirrenica dal Nizzardo ad Ansedonia, in quasi tutte le isole e gli scogli dell'Arcipelago toscano e in Corsica (GARDINI l.c.).

57) *Crypticus* (s. str.) sp.

Resti, leg. Poggi (Cala Maestra).

(7) La citazione di PORTA 1934, vol. IV, p. 104 di « *Asida grisea* ssp. *insularis* Leoni » è da considerarsi errata (GARDINI 1974, p. 19 estr.).

58) *Iphthimus italicus italicus* Truqui

Citato da GARDINI 1974, p. 61 estr.

Distr. geogr.: la specie, *s.l.*, è diffusa nel bacino mediterraneo centro-orientale; la forma tipica è citata di Toscana, Lazio, Puglie, Calabria, Corsica, Is. Montecristo e Sicilia (GRIDELLI 1950; GARDINI l.c.).

59) *Cylindronotus (Odocnemis)* sp.

Citato da GARDINI 1974 p. 72 estr.; resti, leg. Poggi (Cala Maestra).

Anch'io ho rinvenuto soltanto un paio di elitre, insufficienti purtroppo per una identificazione più precisa.

CERAMBYCIDAE

60) *Stromatium fulvum* Vill.

PORTA 1934, vol. IV, p. 206

Resti!, Collo dei Lecci, sotto corteccia di Pioppo, 24.XI.1976, leg. G. Osella (Mus. Verona).

Distr. geogr.: regione mediterranea, Turkestan, Persia, America meridionale e Cuba (AURIVILLIUS 1912). Tutta Italia, Corsica, Sardegna e Sicilia (LUIGIONI 1929; PORTA 1934).

61) *Parmena* gruppo *pubescens* Dalm.

4 es.!, Collo dei Lecci, sotto corteccia di Pioppo, 24.XI.1976, leg. G. Osella (Mus. Verona).

CHRYSOMELIDAE

62) *Labidostomis longimana* (L.)

1 es., 1-4.XI.1975, leg. B. Baccetti, det. Daccordi (mia coll.).

Distr. geogr.: tutta Europa e Siberia. Citata per tutta Italia (LUIGIONI 1929).

63) *Stylosomus (Microstylus) minutissimus* (Germ.)

MÜLLER 1949-1953, p. 358

2 es., leg. Poggi (Cala Maestra, sotto *Cistus monspeliensis*, al vaglio).

Distr. geogr.: Spagna, Francia meridionale, Italia, Istria, Dalmazia. Tutta Italia, Corsica, Sardegna, Sicilia, Is. Elba, Is. Zannone, Is. Capri (LUIGIONI 1929; CERRUTI, in ZAVATTARI 1953-1954).

64) *Chrysolina* (*Taeniochrysea*) *americana* (L.)

MÜLLER 1949-1953, p. 393 (*Chrysomela*)

BECHYNE' 1950, p. 121 e 123

10 es., leg. Poggi (Cala Maestra, su *Rosmarinus officinalis*);
1 es., VI.1974, leg. B. Baccetti (mia coll.).

Distr. geogr.: bacino del Mediterraneo, dal Portogallo all'Asia minore. Tutta Italia, Corsica, Sardegna, Sicilia, Is. Elba, Is. Capri, Is. Egadi (Levanzo, Marettimo), Is. Pantelleria, Malta, Is. Tremiti (LUIGIONI 1929; DACCORDI e RUFFO 1974). Secondo MAGISTRETTI e RUFFO 1960 manca nell'Italia settentrionale e, lungo la costa adriatica, a nord delle Marche. Gli stessi Autori ritengono inoltre di dubbia validità le razze citate da BECHYNÉ 1950 per la Corsica (ssp. *ubertini* Mars.) e per l'isola d'Elba (ssp. *insulivagans* Bech.).

La specie mi è nota anche dell'isola del Giglio (Mus. Genova).

CURCULIONIDAE

65) *Otiorhynchus* (*Arammichnus*?) sp.

Resti, Collo dei Lecci, 24.XI.1976, leg. G. Osella (Mus. Verona) (OSELLA *in litt.*).

66) *Trachyploeus* gruppo *laticollis* Boh.

2 es., leg. Poggi (Cala Maestra, sotto *Cistus monspeliensis*, al vaglio) (mia coll. e Mus. Verona); 1 es., 7.X.1974, leg. G. Gardini (coll. Bartoli).

Il Dr. Bartoli e il Dr. Osella, che hanno esaminato gli esemplari in questione, sono entrambi concordi nel riferirli ad una forma molto vicina al *T. aureocruciatus* Desbr., descritto di Corsica e citato da HOFFMANN 1950 di Francia meridionale, Italia, isole tirreniche, Grecia e Africa del Nord. Per dare giudizi definitivi sarebbe però necessaria una revisione di questo non facile gruppo, anche per chiarire se certe differenze osservabili nelle spermateche (ad. es.

tra gli individui di Montecristo e quelli della Liguria occidentale) debbano essere interpretate come variazioni individuali, razziali o specifiche.

67) *Rhyncolus cylindrus* Boh.

1 es., Cala Maestra, in ceppaia di *Populus tremula* L., 25.X.1976, leg. G. Osella (Mus. Verona) (OSELLA *in litt.*).

Distr. geogr.: Europa centrale e meridionale, Egitto (HOFFMANN 1954). Italia settentrionale e centrale, Campania, Corsica, Sardegna e Sicilia (LUIGIONI 1929).

68) *Rhyncolus gracilis* Rosenh.

20 es., Cala Maestra, in tronco di *Ailanthus altissima* (Miller) Swingle, III.1973, leg. M. Pavan (coll. Ist. Entomologia di Pavia e Mus. Verona); 200 es., Cala Maestra, in ceppaie di *Populus tremula* L. e in rami di *Acer campestre* L., 25.XI.1976, leg. G. Osella (Mus. Verona) (OSELLA *in litt.*).

Distr. geogr.: Germania, Slesia, Cecoslovacchia, Portogallo, Spagna, Francia meridionale, tutta Italia, Corsica, Sardegna, Sicilia, Jugoslavia, Marocco, Algeria, Egitto e forse Siria (OSELLA 1974).

69) *Acallocrates minutesquamosus* (Reiche)

1 es., Collo dei Lecci, m 400, in legno di *Erica arborea* L., 24.XI.1976, leg. G. Osella (Mus. Verona) (OSELLA *in litt.*).

Distr. geogr.: Lazio, Calabria, Sicilia, Sardegna (LUIGIONI 1929; PORTA 1932).

Secondo quanto mi comunica (*in litt.*) l'amico Dr. Colonnelli vanno riferite a questa entità la maggior parte delle citazioni italiane di *A. denticollis* (Germ.), da cui *minutesquamosus* è specificamente distinto.

70) *Echinodera variegata* (Boh.)

SOLARI 1907, p. 498 e 545

HOFFMANN 1958, p. 1402

5 es., leg. Poggi (Collo dei Lecci, m 500, al vaglio), det. Bartoli; 3 es., Cala Maestra, nel legno di *Populus tremula* L., 25.XI.1976, leg. G. Osella (Mus. Verona) (OSELLA *in litt.*).

Distr. geogr.: specie mediterranea, citata dalla Spagna alla penisola balcanica, Marocco, Algeria e Tunisia (SOLARI, in GRIDELLI 1950; HOFFMANN 1958), con forme razziali variamente interpretate (v. HOFFMANN, l.c.). Italia settentrionale e centrale, Campania, Corsica, Sardegna, Is. Elba (LUIGIONI 1929).

SCARABAEIDAE

71) *Geotrupes (Thorectes) intermedius* Costa

PORTA 1932, vol. V, p. 404

CROVETTI 1970, p. 94

1 es., III.1974, leg. B. Baccetti (coll. Dellacasa); resti, leg. Poggi (Convento, m 340).

Distr. geogr.: Is. Baleari, Francia meridionale, Italia centro-meridionale, Corsica, Sardegna, Sicilia, Is. Elba, Is. Giglio, Is. Capri, Dalmazia (Is. Meleda) (CROVETTI 1970). La specie mi è nota anche dell'Is. Capraia (molti es., leg. Mancini, Capra e Gardini, Museo di Genova e coll. Dellacasa).

72) *Protaetia morio* (F.)

PORTA 1932, vol. V, pag. 454 (*Potosia*)

MIKŠIĆ 1968, p. 78

1 es., leg. Poggi (Cala Maestra, sotto un sasso), appartenente alla ab. *quadripunctata* (F.).

Distr. geogr.: Europa sud-occidentale, Marocco e Tunisia (GRIDELLI 1950; KOCHER 1958). Tutta Italia, Corsica, Sardegna, Sicilia, Is. Elba, Is. Giglio, Is. Zannone, Is. Capri, Is. Tremiti (LUIGIONI 1929; GRIDELLI 1950; CERRUTI in ZAVATTARI 1953-1954).

NOTE CONCLUSIVE

Considerazioni biogeografiche circostanziate sulla coleotterofauna di Montecristo potranno essere effettuate solo quando le nostre conoscenze avranno basi più ampie e precise, ma comunque già adesso si può tracciare un quadro preliminare della situazione.

Le entità per ora definite dal punto di vista tassonomico sono 61 (non ho tenuto conto di *Lindorus lophantae* Blaisd., importato

recentemente); radunando in cinque soli grandi gruppi i vari tipi di distribuzione, le forme presenti a Montecristo possono dividersi come segue:

paleartiche s.l.	=	9 (pari al 14,8%)
europee s.l.	=	16 (pari al 26,2%)
mediterranee s.l.	=	17 (pari al 27,8%)
circumtirreniche s.l.	=	15 (pari al 24,6%)
endemiche	=	4 (pari al 6,6%)

In base a questi primi dati risulterebbe abbastanza elevata la percentuale di specie a distribuzione circumtirrenica e mediterranea, fatto del resto che non contrasta con quanto poteva far prevedere anche la semplice posizione geografica dell'isola.

RIASSUNTO

Dopo pochi cenni sui dati ricavabili dalla letteratura, l'Autore compila l'elenco dei Coleotteri sino ad oggi rinvenuti nell'isola di Montecristo (Arcipelago toscano); a seguito di raccolte personali il numero delle entità note viene elevato da 24 a 72. È descritta inoltre una nuova forma endemica di Stafilinide endogeo (*Leptotyphlus* (s. str.) *oglasensis*, n. sp.), appartenente al gruppo del *L. sublaevis* Fauv., presente con 7 specie in Corsica e con una in Toscana.

Pur nell'incompletezza di questi primi dati risulta già evidente la forte percentuale di forme a distribuzione circumtirrenica e mediterranea.

SUMMARY

The Author, on the ground of bibliographical data and of personal researches, gives the list of the Coleoptera of the Isle of Montecristo (Tuscan Archipelago); the number of the known forms rises from 24 to 72. A new endemic species of endogeous Staphylinid (*Leptotyphlus* (s. str.) *oglasensis*, n. sp.), belonging to the group of *L. sublaevis* Fauv. (occurring in Corsica with 7 species and in Tuscany with one), is also described.

The most part of the forms offer a Circumtyrrhenian or Mediterranean distribution.

BIBLIOGRAFIA

- ANGELINI F., 1972 - *Hydroadephaga* inediti per Puglia e Lucania (Coleoptera: Haliplidae, Dytiscidae, Gyrinidae). - *Boll. Soc. Ent. Ital.*, Genova, 104, pp. 179-194.
- AURIVILLIUS C., 1912 - *Coleopterorum Catalogus*. Pars 39. *Cerambycidae: Cerambycinae*. - Ed. Junk, Berlin, 574 pp.
- BECHYNE' J., 1950 - Les *Chrysomelidae* vrais du Congo Belge (*Col. Phytophaga*). - *Rev. Zool. Bot. Afr.*, Bruxelles, 44 (1), pp. 119-131.

- BINAGHI G., 1935 - Studio sul genere *Scopaeus* Erich. (Coleopt.: Staphylin.). - *Mem. Soc. Ent. Ital.*, Genova, XIV, pp. 84-109.
- BINAGHI G. e MORO G. B., 1946 - Il *Saprinus semistriatus* Scriba e specie affini in Italia (Col. Histeridae). - *Boll. Soc. Ent. Ital.*, Genova, 76, pp. 59-63.
- BORDONI A., 1972 (1973) - I Coleotteri Stafilinidi delle isole circumsiciliane. (XXI Contributo alla conoscenza degli Staphylinidae). - *Lavori Soc. Ital. Biog.*, Forlì, (n.s.), 3, pp. 651-754.
- BORDONI A., 1973 - Gli *Astenus knizi* Bernh. e *schatzmayri* Bernh. e le forme italiane del sottogenere *Eurysunius* Reitter (XXV Contributo alla conoscenza dei Coleoptera Staphylinidae). - *Boll. Soc. Ent. Ital.*, Genova, 105, pp. 155-161.
- BORDONI A., 1974 - Gli *Stenus* della Toscana (Col. Staphylinidae). (XIII Contributo alla conoscenza degli Staphylinidae). - *Boll. Ass. Rom. Ent.*, Roma, 29, (1-2), pp. 1-28.
- BRUNO S. e SAULI G., 1976 - Montecristo. - *Natura e montagna*, Bologna, 23, (1), pp. 7-27.
- CAPRA F., 1976 - Coccinellidae dell'Arcipelago Pontino (Coleoptera). - *Fragm. ent.*, Roma, 12, (1), pp. 1-8.
- CASTELLINI G., 1975 - Catalogo degli Pselafidi della Toscana con alcune note di morfologia (Coleoptera). - *Redia*, Firenze, 56, pp. 29-81.
- CHIESA A., 1959 - *Hydrophilidae Europae* (Coleoptera Palpicornia). - Ed. Forni, Bologna, 199 pp.
- COIFFAIT H., 1968 - *Scopaeus* nouveaux ou mal connus de la région paléarctique occidentale. - *Bull. Soc. Hist. Nat. Toulouse*, 104, (3-4), pp. 405-426.
- CROVETTI A., 1970 - Contributi alla conoscenza dei Coleotteri Scarabeidi. III. I *Thorectes* Mulsant della Sardegna (Coleoptera, Geotrupidae). - *Studi Sassaresi*, sez. III, *Ann. Fac. Agr. Univ. Sassari*, 18, (1), pp. 1-46.
- DACCORDI M. e RUFFO S., 1974 - Coleotteri Crisomelidi delle isole Egadi e descrizione di una nuova specie del genere *Pachybrachis* Chev. - *Boll. Mus. Civ. St. Nat. Verona*, 1, pp. 427-437.
- DAJOZ R., 1968 - Révision des *Colydiidae* anophthalmes de la faune paléarctique. III. Etude morphologique et biométrique de *Langelandia anophthalma* Aubé et de *Langelandia reitteri* Belon. - *Bull. Mus. Nat. Hist. Nat.*, Paris, 2^e sér., 40, (4), pp. 710-717.
- D'ALBERTIS E. A., 1877 - Crociera del Violante comandato dal Capitano-Armatore Enrico D'Albertis durante l'anno 1876. Parte narrativa. - *Annali Mus. Civ. St. Nat. Genova*, 11, pp. 1-324.
- D'ALBERTIS E. A., 1973 - Crociere del Violante e del Corsaro. (A cura del Capitano Black). - Ed. Mursia, Milano, 365 pp.
- DELLA BEFFA G., 1913 - Revisione dei Coccinellidi italiani. Parte prima. *Epilachninae - Coccinellinae*. Tip. Verderi e C., Borgo S. Donnino - Salsomaggiore, 251 pp. (estr. *Riv. Col. Ital.*, Camerino, Voll. X-XII, 1912-1914).
- FALCOZ L., 1929-1931 - Tableaux analytiques des Coléoptères de la faune franco-rhénane. XXXIII. *Cryptophagidae*. - *Misc. Ent.*, Castanet-Tolosan, 31-33, pp. 1-197 (estratto).
- FOCARILE A., 1960 - Ricerche coleotterologiche sul litorale ionico della Puglia, Lucania e Calabria. Campagne 1956-1957-1958. III. *Coleoptera: Haliplidae, Dytiscidae, Gyridae*. - *Mem. Soc. Ent. Ital.*, Genova, 39, pp. 41-114.
- FOCARILE A., 1974 - Aspetti zoogeografici del popolamento di Coleotteri (*Insecta*) nella Valle d'Aosta. (Ricerche sulla fauna entomologica della Valle d'Aosta, 3^o). - *Bull. Soc. Flore Valdôt.*, Aosta, 28, pp. 5-53.
- FOCARILE A., 1975 - Alcuni interessanti Coleotteri della Valle d'Aosta. (Ricerche sulla fauna entomologica della Valle d'Aosta, 4^o). - *Rev. Valdôt. Hist. Nat.*, Aosta, 29, pp. 8-52.
- FRANCISCOLO M. E., 1975 - *Dytiscidae* raccolti a Montecristo dal Prof. M. Pavan. (12^o Contributo alla conoscenza dei Coleotteri Idrocantariidi). - *Atti Mus. Civ. St. Nat. Trieste*, 29, (1), n. 2, pp. 7-16.
- FREUDE H., HARDE K. W. e LOHSE G. A., 1964-1974 - Die Käfer Mitteleuropas. Bd. 1, 3, 4, 5, 7, 8. Ed. Goecke e Evers, Krefeld.

- FÜRSCH H., KREISSL E. e CAPRA F., 1967 - Revision einiger europäischer *Scymnus* (s. str.)-Arten (Col. Coccinellidae). - *Mitt. Abteil. Zool. Bot. Landesmus. « Joanneum » Graz*, 28, pp. 207-259.
- GARDINI G., 1972 - Raccolte entomologiche nell'Isola di Capraia (Arc. Toscano) effettuate da C. Mancini e F. Capra (1927-1931). VIII. *Coleoptera Tenebrionidae*. - *Boll. Soc. Ent. Ital.*, Genova, 104, pp. 211-217.
- GARDINI G., 1974 (1975) - Materiali per lo studio dei Tenebrionidi dell'Arcipelago Toscano (Col. *Heteromera*). - *Lavori Soc. Ital. Biog.*, Forlì, (n.s.), 5, pp. 1-87 (estratto).
- GENTILE E. e CHIESA A., 1975 (1976) - Revisione dei *Laccobius* paleartici (*Coleoptera Hydrophilidae*). - *Mem. Soc. Ent. Ital.*, Genova, 54, pp. 5-187.
- GOBBI G., 1973 - Aggiunte inedite di Paolo Luigioni al Catalogo « I Coleotteri d'Italia ». - *Boll. Soc. Ent. Ital.*, Genova, 105, pp. 29-35.
- GRIDELLI E., 1926 - Materiali per una fauna dell'Arcipelago Toscano. XIX. Coleotteri del Giglio. Parte I. *Adephaga, Palpicornia, Staphylinidae*. - *Annali Mus. Civ. St. Nat. Genova*, 50, pp. 429-531.
- GRIDELLI E., 1950 - Il problema delle specie a diffusione transadriatica con particolare riguardo ai Coleotteri. - *Memorie Biog. Adriat.*, Venezia, 1, pp. 7-299.
- GRIDELLI E., 1972 - Materiali per lo studio dei Tenebrionidi italiani. Seconda nota postuma. - *Atti Mus. Civ. St. Nat. Trieste*, 27, (4), n. 7, pp. 187-256.
- GUIGNOT F., 1959 - Revision des Hydrocanthares d'Afrique (*Coleoptera Dytiscoidea*). - *Ann. Mus. Roy. Congo Belge, Tervuren*, ser. 8°, Sc. Zool., voll. 70, 78, pp. 1-648.
- HOFFMANN A., 1950-1958 - Faune de France 52, 59, 62. Coléoptères Curculionides. - Ed. Lechevalier, Paris, 1839 pp.
- HORION A., 1961-1967 - Faunistik der mitteleuropäischen Käfer. Bd. VII, VIII e XI. Überlingen - Bodensee.
- JEANNEL R., 1941-1942 - Faune de France 39, 40. Coléoptères Carabiques. - Ed. Lechevalier, Paris, 1173 pp.
- JEANNEL R., 1950 - Faune de France 53. Coléoptères Psélaphides. - Ed. Lechevalier, Paris, 421 pp.
- KOCHER L., 1956-1964 - Catalogue commenté des Coléoptères du Maroc. Fasc. IV, VII e X. - *Trav. Inst. scient. chérif.*, Rabat, sér. Zoologie, nn. 11, 16 e 30.
- LA GRECA M., 1964 - Le categorie corologiche degli elementi faunistici italiani. - *Mem. Soc. Ent. Ital.*, Genova, 43, pp. 147-165.
- LEONI G., 1909-1910 - Le *Asida* italiane. - *Riv. Col. Ital.*, Camerino, 7, pp. 142-189; 211-226; 8, pp. 9-16; 40-55; 69-95.
- LUIGIONI P., 1929 - I Coleotteri d'Italia. Catalogo topografico, sinonimico e bibliografico. - *Mem. Pont. Acc. Sc. « Nuovi Lincei »*, Roma, serie 2°, 13, 1160 pp.
- MAGISTRETTI M., 1965 - Fauna d'Italia, VIII: *Coleoptera Cicindelidae, Carabidae*. Catalogo topografico. - Ed. Calderini, Bologna, 512 pp.
- MAGISTRETTI M., 1967 - Catalogo degli *Oedemeridae* italiani (*Coleoptera*). - *Mem. Soc. Ent. Ital.*, Genova, 46, pp. 181-200.
- MAGISTRETTI M., 1968 - Catalogo topografico dei *Coleoptera Cicindelidae* e *Carabidae* d'Italia. I supplemento. - *Mem. Soc. Ent. Ital.*, Genova, 47, pp. 177-217.
- MAGISTRETTI M. e RUFFO S., 1960 - Considerazioni sulla diffusione nell'Italia appenninica di alcuni generi di Coleotteri Carabidi e Crisomelidi. - *Atti Acc. Naz. Ital. Ent., Rendic.*, Firenze, 8, pp. 137-179.
- MAGNANO L. e OSELLA G., 1972 (1973) - La curculionidofauna delle isole circumsiciliane: alcune osservazioni zoogeografiche. - *Lavori Soc. Ital. Biog.*, Forlì, (n.s.), 3, pp. 621-649.
- MIRŠIĆ R., 1968 - Contributo preliminare alla conoscenza dei Cetonini italiani (Col. *Scarabaeidae*). - *Boll. Ass. Rom. Ent.*, Roma, 23, (4), pp. 73-79.
- MÜLLER G., 1926 - I Coleotteri della Venezia Giulia. Parte I: *Adephaga*. - *Studi Ent.*, Trieste, 1, (2), pp. 1-306.
- MÜLLER G., 1949-1953 - I Coleotteri della Venezia Giulia. Vol. II: *Coleoptera Phytophaga*. - Trieste, 686 pp.

- NORMAND H., 1934 e 1936 - Contribution au Catalogue des Coléoptères de la Tunisie. 3°, 4° e 8° fasc. - *Bull. Soc. Hist. Nat. Afr. Nord*, Alger, 25, pp. 77-87; 356-390; 27, pp. 81-100.
- OSELLA G., 1974 - Descrizione di due nuove specie di *Phloeophagus* Schh. e brevi note sulla corologia e sulla ecologia di *P. gracilis* Rosenh. e *P. lignarius* Marsham. (*Coleoptera*, *Curculionidae*: *Cossoninae*). - *Boll. Mus. Civ. St. Nat. Verona*, I, pp. 415-426.
- PAVAN M., 1971 - Montecristo riserva naturale. Seconda ediz., Tip. Meroni, Albese (Como), 47 pp.
- PAVESI P., 1876 - Le prime crociere del Violante comandato dal Capitano-Armatore Enrico D'Albertis. Risultati aracnologici. - *Annali Mus. Civ. St. Nat. Genova*, 8, pp. 407-451.
- PIC M., 1914 - *Coleopterorum Catalogus*. Pars 58. *Dascillidae*, *Helodidae*, *Eucinetidae*. - Ed. Junk, Berlin, 65 pp.
- POGGI R., 1975 - Note di caccia III. Nuovi dati geonemici su alcune specie italiane di Coleotteri rari o poco noti. - *Boll. Soc. Ent. Ital.*, Genova, 107, pp. 179-183.
- POGGI R., 1976 - Studio sugli *Pselaphidae* della Liguria (*Coleoptera*). - *Mem. Soc. Ent. Ital.*, Genova, (in corso di stampa).
- PORTA A., 1923-1959 - *Fauna Coleopterorum Italica*. 5 voll. e 3 suppl. - Piacenza e Sanremo.
- RAZZAUTI A., 1919 - Contributi alla conoscenza faunistica delle isole toscane. III. Coleotteri delle isole d'Elba, di Capraia e di Gorgona. - *Atti Soc. Tosc. Sc. Nat.*, *Memorie*, Pisa, 33, pp. 1-25 (estr.).
- SAINTE-CLAIRE DEVILLE J., 1906-1914 - Catalogue critique des Coléoptères de la Corse. - Caen, 573 pp.
- SAINTE-CLAIRE DEVILLE J., 1935-1938 - Catalogue raisonné des Coléoptères de France. *L'Abeille*, Paris, 36, 466 pp.
- SOLARI A. e F., 1907 - Studi sugli *Acalles*. - *Annali Mus. Civ. St. Nat. Genova*, 43, pp. 479-551.
- TASSI F., 1962 - Coleotteri Buprestidi dell'Aspromonte e della Sila. (Quarto contributo alla conoscenza dei Coleotteri Buprestidi d'Italia). - *Mem. Mus. Civ. St. Nat. Verona*, X, pp. 211-231.
- THERY A., 1942 - Faune de France 41. Coléoptères Buprestides. - Ed. Lechevalier, Paris, 223 pp.
- VIENNA P., 1971 - Gli *Histeridae* del Museo Civico di Storia Naturale di Verona. - *Mem. Mus. Civ. St. Nat. Verona*, 19, pp. 267-301.
- ZAVATTARI E. e coll., 1953-1954 - Biogeografia dell'Isola di Zannone (Arcipelago pontino). - *Rend. Acc. Naz. XL*, Roma, serie IV, 4-5, pp. 1-193.
- ZAVATTARI E. e coll., 1960 - Biogeografia delle isole Pelagie. - *Rend. Acc. Naz. XL*, Roma, serie IV, 11, pp. 1-471.