

UC Merced

Biogeographia - The Journal of Integrative Biogeography

Title

I Tricotteri endemici presenti in Sicilia

Permalink

<https://escholarship.org/uc/item/4p1951jr>

Journal

Biogeographia - The Journal of Integrative Biogeography, 30(1)

ISSN

1594-7629

Authors

Corallini, Carla
Cianficconi, Fernanda

Publication Date

2011

DOI

10.21426/B630110572

Peer reviewed

I Tricotteri endemici presenti in Sicilia

CARLA CORALLINI, FERNANDA CIANFICCONI

Dipartimento di Biologia Cellulare e Ambientale, Università di Perugia,
via Elce di Sotto, 06123 Perugia (Italy); e-mail: drusinae@unipg.it; fernanda@unipg.it

Key words: Trichoptera, faunistic list, endemic list.

SUMMARY

An updated list of Trichoptera of Sicily is proposed. It includes 94 taxa (87 species, 7 subspecies) belonging to 47 genera and 13 families. 31 taxa (24 species, 7 subspecies) of this list are endemic to the Italian peninsula and Sicily. 15 taxa cover Apennine Sicilian distribution of various chorologies (Apennine Sicilian, Central Apennine Sicilian, S-Apennine Sicilian, Siculo-Calabrian), 3 taxa have Alpine-Apenninic Sicilian distribution and 5 taxa Tyrrhenian distribution. 8 taxa (*Hydropsyche gereckeii* Moretti, 1991, *Plectrocnemia geniculata factiosa* Moretti, 1991, *Polycentropus cianficconiae* De Pietro, 2000, *Polycentropus francavillensis* Malicky, 1981, *Tinodes locuples* McLachlan, 1878, *Stenophylax bischoffi* Malicky, 1992, *Chaetopteryx trinacriae* Botosaneanu, Cianficconi et Moretti, 1986, *Athripsodes taounate siculus* Cianficconi, 2001) are only present in Sicily. They are mainly found in the areas of Mounts Nebrodi, Peloritani and Iblei, in lotic waters. The genera with the highest number of endemic species are *Polycentropus* (5 species) and *Hydropsyche* (5 species). The most widespread species are *Rhyacophila rougemonti* (44% of the sampling stations) and *Hydropsyche klefbecki* (24.6%).

INTRODUZIONE

Il primo bilancio faunistico e zoogeografico dei Tricotteri conosciuti in Sicilia fino al 1997 (Cianficconi et al., 1999) figura aggiornato al 2002 (Cianficconi, 2006) nella "Checklist e distribuzione della fauna italiana". Successivamente le conoscenze sulla Tricotterofauna dell'Isola sono state incrementate dal rinvenimento di specie nuove descritte da De Pietro (2000), di specie campionate con lampade trappola da ricercatori del Museo di Bergamo (Valle, 2001) e da revisioni di alcune specie apportate da Malicky (2005).

Sulla base di questi dati viene qui proposto un elenco aggiornato al 2008 e vengono esaminati i taxa endemici presenti in Sicilia.

ELENCO DEI TAXA REPERITI

Attualmente la tricotterofauna della Sicilia risulta costituita da 87 specie e 7 sottospecie che figurano elencate nella Tab. I secondo l'ordinamento sistematico e la nomenclatura dell'Atlante dei Tricotteri Europei (Malicky, 2004).

Tab. I - Elenco faunistico dei Tricotteri della Sicilia aggiornato al 2008.

	Rhyacophilidae		
1	<i>Rhyacophila hartigi</i> Malicky, 1971	48	<i>T. maroccanus</i> Mosely, 1938
2	<i>R. rougemonti</i> McLachlan, 1880		<i>T. waeneri marae</i> De Pietro, 2000
	Glossosomatidae	49	Ecnomidae
3	<i>Catagapetus nigrans</i> McLachlan, 1884		<i>Ecnomus tenellus</i> (Rambur, 1842)
4	<i>Agapetus nimbulus</i> McLachlan, 1879		Brachycentridae
	Hydroptilidae	50	<i>Micrasema dolcini</i> Botosaneanu & Moretti, 1986
5	<i>Stactobia beatensis</i> Mosely, 1934		Limnephilidae
6	<i>S. fuscicornis</i> Schneider, 1845	51	<i>Limnephilus auricula</i> Curtis, 1834
7	<i>S. moselyi</i> Kimmins, 1949	52	<i>L. bipunctatus</i> Curtis, 1834
8	<i>Orthotrichia angustella</i> (McLachlan, 1865)	53	<i>L. cianficconiae</i> Malicky, 1980
9	<i>Ithytrichia bosniaca</i> Murg. Bot. Bots., 1948	54	<i>L. flavicornis</i> (Fabricius, 1787)
10	<i>I. clavata</i> Morton, 1905	55	<i>L. hirsutus</i> (Pictet, 1834)
11	<i>Oxyethira falcata</i> Morton, 1893	56	<i>L. ignavus</i> McLachlan, 1865
12	<i>O. flavicornis</i> (Pictet, 1834)	57	<i>L. italicus</i> McLachlan, 1884
13	<i>O. unidentata</i> McLachlan, 1884	58	<i>L. lunatus</i> Curtis, 1834
14	<i>Hydroptila aegyptia</i> Ulmer, 1963	59	<i>L. sparsus</i> Curtis, 1834
15	<i>H. angulata</i> Mosely, 1922	60	<i>L. vittatus</i> (Fabricius, 1798)
16	<i>H. brissaga</i> Malicky, 1996	61	<i>Grammotaulius nigropunctatus</i> (Retzius, 1783)
17	<i>H. giudicellorum</i> Botosaneanu, 1980	62	<i>Glyphotaelius pellucidus</i> (Retzius, 1783)
18	<i>H. martini</i> Marshall, 1977		<i>Potamophylax cingulatus gambaricus</i> Malicky, 1994
19	<i>H. phaon</i> Malicky, 1976	63	<i>Enoicyla costae</i> McLachlan, 1876
20	<i>H. simulans</i> Mosely, 1920	64	<i>Stenophylax bischofi</i> Malicky, 1992
21	<i>H. sparsa</i> Curtis, 1834	65	<i>S. crossotus</i> McLachlan, 1884
22	<i>H. tigurina</i> Ris, 1894	66	<i>S. mitis</i> McLachlan, 1875
23	<i>H. uncinata</i> Morton, 1893	67	<i>S. mucronatus</i> McLachlan, 1880
24	<i>H. vectis</i> Curtis, 1834	68	<i>S. permistus</i> McLachlan, 1895
25	<i>Agraylea multipunctata</i> Curtis, 1834	69	<i>S. vibex</i> (Curtis, 1834)
26	<i>Allotrichia pallicornis</i> (Eaton, 1873)	70	<i>Micropterna fissa</i> (McLachlan, 1875)
	Philopotamidae	71	<i>M. nycterobia</i> McLachlan, 1875
27	<i>Philopotamus montanus</i> (Donovan, 1813)	72	<i>M. sequax</i> McLachlan, 1875
	<i>Wormaldia mediana nielseni</i> Moretti, 1981	73	<i>M. testacea</i> (Gmelin, 1789)
	<i>W. pulla marlieri</i> Moretti, 1981	74	<i>Mesophylax aspersus</i> (Rambur, 1842)
28	<i>Chimarra marginata</i> (Linnaeus, 1767)	75	<i>Allogamus antennatus silanus</i> Moretti, 1991
	Hydropsychidae		<i>Chaetopteryx trinacriae</i> Botosaneanu, Cianficconi & Moretti, 1986
29	<i>Hydropsyche dinarica</i> Marinkovic, 1979		Goeridae
30	<i>H. doehleri</i> Tobias, 1972	76	<i>Silo nigricornis</i> (Pictet, 1834)
31	<i>H. gerecke</i> Moretti, 1991		Lepidostomatidae
32	<i>H. klefbecki</i> Tjeder, 1946	77	<i>Crunoecia irrorata</i> (Curtis, 1834)
33	<i>H. modesta</i> Navas, 1925		Leptoceridae
34	<i>H. moretii</i> De Pietro, 1996	78	<i>Athripsodes moretii</i> Cianficconi & Salerno, 2000
35	<i>H. spiritoi</i> Moretti, 1991		<i>A. taounate sculus</i> Cianficconi, 2001
36	<i>Cheumatopsyche lepida</i> (Pictet, 1834)	79	<i>Triaenodes conspersus</i> (Rambur, 1842)
	Polycentropodidae	80	<i>Setodes argentipunctellus</i> McLachlan, 1877
37	<i>Plectrocnemia alicatai</i> De Pietro, 1998	81	<i>Leptocerus tineiformis</i> Curtis, 1834
38	<i>P. geniculata</i> McLachlan, 1871		Sericostomatidae
	<i>P. geniculata factiosa</i> Moretti, 1991	82	<i>Sericostoma siculum</i> McLachlan, 1876
39	<i>Polycentropus cianficconiae</i> De Pietro, 2000		Beraeidae
40	<i>P. divergens</i> Mosely, 1930	83	<i>Beraea maurus</i> Curtis, 1834
41	<i>P. francavillensis</i> Malicky, 1981	84	<i>Ernodes nigroauratus</i> Mosely, 1930
42	<i>P. malickyi</i> Moretti, 1981	85	<i>Beraemyia squamosa</i> Mosely, 1930
43	<i>P. mortoni</i> Mosely, 1930		Helicopsychidae
	Psychomyiidae	86	<i>Helicopsyche sperata</i> McLachlan, 1876
44	<i>Lype phaeopa</i> (Stephens, 1836)		Odontoceridae
45	<i>L. reducta</i> (Hagen, 1868)	87	<i>Odontocerum albicorne</i> (Scopoli, 1769)
46	<i>Tinodes locuples</i> McLachlan, 1878		
47	<i>T. maclachlani</i> Kimmins, 1966		

I taxa: *Philopotamus montanus siculus*, *Lype phaeopa meridionalis*, *Tinodes marae*, *Potamophylax gambaricus*, *Allogamus hilaris silanus*, *Ernodes nigroauratus siculus* segnalati nella checklist (2006), secondo le revisioni di Malicky, sono stati rispettivamente aggiornati in: *P. montanus*, *L. phaeopa*, *T. waeneri marae*, *P. cingulatus gambaricus*, *A. antennatus silanus*, *E. nigroauratus*, *Micrasema setiferum dolcinii*, recentemente elevata a specie (Cianficconi e Gonzalez, in stampa), figura come *M. dolcinii*.

Nel complesso le entità elencate derivano dalla diagnosi sistematica di 3170 adulti e di numerosi stadi acquatici raccolti in più di 465 biotopi di 60 bacini idrografici. Esse sono ascrivibili a 43 generi e 17 famiglie (sul totale di 93 generi e 20 famiglie conosciute in Italia). Non sono rappresentate in Sicilia le famiglie Ptilocolepidae, Phryganeidae e Ueonidae.

ENDEMITI PRESENTI IN SICILIA

Dall'analisi zoogeografica dei taxa elencati si evidenzia che 24 specie e 7 sottospecie, ascrivibili a 18 generi e 13 famiglie (Tab. II), sono endemiche della penisola italiana e della Sicilia. Costituiscono il 32,9% della tricotterofauna sicula e presentano varie distribuzioni.

15 endemiti (48,3%) hanno distribuzione appennino-sicula a diversa corologia (Fig. 1):

- 3 (9,6%) (*Hydropsyche morettii*, *Potamophylax cingulatus gambaricus*, *Athripsodes morettii*) Appennino-Sicula (APPE SICI).
- 7 (22,6%) (*Rhyacophila rougemonti*, *Wormaldia pulla marlieri*, *Hydropsyche klefbecki*, *Plectrocnemia alicatai*, *Polycentropus malickyi*, *Micrasema dolcinii*, *Limnephilus cianficconiae*) Centro-S-Appennino-Sicula (APCS SICI).
- 3 (9,6%) (*Rhyacophila hartigi*, *Wormaldia mediana nielseni*, *Sericostoma siculum*) S-Appennino-Sicula (APPS SICI).
- 2 (6,4%) (*Tinodes waeneri marae*, *Allogamus antennatus silanus*) Calabro-Sicula (SISC).

3 endemiti (9,6%) hanno distribuzione alpino-appennino-sicula:

- *Catagapetus nigrans*: W-Alpino-Appennino-Sicula (+ Elba) (ALWA SICI).
- *Hydropsyche spiritoi*: Centro-Alpino-Appennino-Sicula (ACAP SICI).
- *Helicopsyche sperata*: Centro-Alpino-Appennino-Sicula (+ Elba) (ACAP SICI).

5 endemiti (16%) (*Hydroptila uncinata*, *Hydropsyche doehleri*, *Polycentropus divergens*, *Polycentropus mortoni*, *Ernodes nigroauratus*) hanno distribuzione Tirrenica (TYRR).

8 taxa (6 specie, 2 sottospecie) risultano esclusivi della Sicilia (SICI). Costituiscono il 26% del totale degli endemiti dell'isola e le conoscenze riguardanti

Tab. II - Elenco delle specie e sottospecie endemiche presenti in Sicilia, suddivise in famiglie e loro corotipi secondo Vigna Taglianti et al. (1999).

Rhyacophilidae	<i>Rhyacophila bartigi</i>	APPS SICI
	<i>Rhyacophila rougemonti</i>	APCS SICI
Glossosomatidae	<i>Catagapetus nigrans</i>	ALWA SICI
Hydroptilidae	<i>Hydroptila uncinata</i>	TYRR
Philopotamidae	<i>Wormaldia mediana nielseni</i>	APPS SICI
	<i>Wormaldia pulla marlieri</i>	APCS SICI
Hydropsychidae	<i>Hydropsyche doehleri</i>	TYRR
	<i>Hydropsyche gerechey</i>	SICI
	<i>Hydropsyche klefbecki</i>	APCS SICI
	<i>Hydropsyche morettii</i>	APPE SICI
	<i>Hydropsyche spiritoi</i>	ACAP SICI
Polycentropodidae	<i>Plectrocnemia alicatai</i>	APCS SICI
	<i>Plectrocnemia geniculata factiosa</i>	SICI
	<i>Polycentropus cianficconiae</i>	SICI
	<i>Polycentropus divergens</i>	TYRR
	<i>Polycentropus francavillensis</i>	SICI
	<i>Polycentropus malickyi</i>	APCS SICI
	<i>Polycentropus mortoni</i>	TYRR
Psychomyiidae	<i>Tinodes locuples</i>	SICI
	<i>Tinodes waeneri marae</i>	SISC
Brachycentridae	<i>Micrasema dolcinii</i>	APCS SICI
Limnephilidae	<i>Limnephilus cianficconiae</i>	APCS SICI
	<i>Potamophylax cingulatus gambaricus</i>	APPE SICI
	<i>Stenophylax bischofi</i>	SICI
	<i>Allogamus antennatus silanus</i>	SISC
	<i>Chaeopteryx trinacriae</i>	SICI
Leptoceridae	<i>Athripsodes morettii</i>	APPE SICI
	<i>Athripsodes taounate siculus</i>	SICI
Sericostomatidae	<i>Sericostoma siculum</i>	APPS SICI
Beraeidae	<i>Ernodes nigroauratus</i>	TYRR
Helicopsychidae	<i>Helicopsyche sperata</i>	ACAP SICI

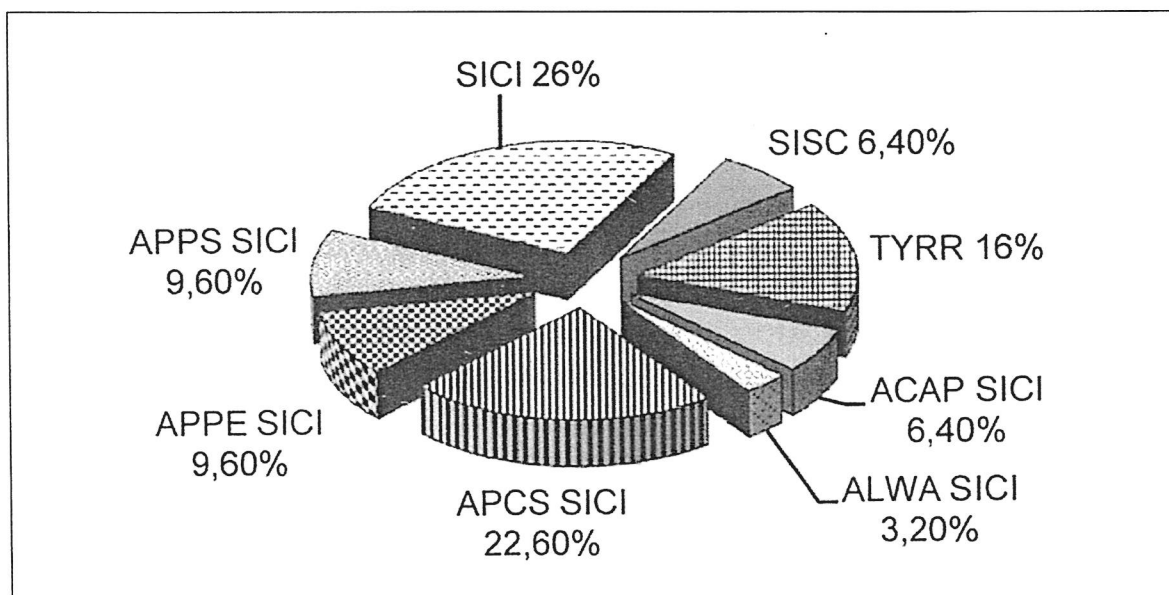


Fig. 1 - Percentuali dei tricoteri endemici della Sicilia nei loro tipi corologici.

la loro distribuzione desunta dal lavoro di Cianficconi e Moretti (1990) possono essere così sintetizzate:

- *Hydropsyche gerecke* Moretti, 1991 - descritta su un esemplare raccolto nel 1985 da Gerecke alla sorgente del torrente Gelso (SR, 520 m), è stata in seguito rinvenuta da De Pietro in diversi corsi d'acqua dei Monti Iblei (SR, RG tra 59 e 550 m). È affine a *H. cyrnotica* Botosaneanu & Giudicelli, 1981 della Corsica.
- *Plectrocnemia geniculata factiosa* Moretti, 1991 - descritta su esemplari della Fiumara Sinagra (ME, 600 m), è stata reperita da De Pietro in sorgenti, torrenti, fiume (ME, CT, SR tra 3 e 1350 m). È vicariante di *P. geniculata calabrica* Malicky, 1971 endemica della Calabria, Basilicata (Cianficconi et al., 1986). Possono essere considerate sottospecie di *P. geniculata* McLachlan, 1871 a distribuzione centro europea. I taxa differiscono per le caratteristiche delle appendici intermedie, gonopodi e spine dell'edeago dell'apparato genitale del maschio (Fig. 2).
- *Polycentropus cianficconiae* De Pietro, 2000 - descritto su esemplari della Fra di S. Filippo (M. Peloritani, ME, 690 m).
- *Polycentropus francavillensis* Malicky, 1981 - descritto su un esemplare campionato nel bacino del F. Alcantara (M. Peloritani) 7 Km a NW di Francavilla, è affine a *P. mortoni*, a distribuzione tirrenica. L'esemplare è conservato nella coll. Malicky.
- *Tinodes locuples* McLachlan, 1878 - descritto su esemplari raccolti da Mann nel 1876 nei dintorni di Messina (3 ♂ conservati nel museo di Vienna), costituisce il primo tricottero segnalato in Sicilia. È stato rinvenuto in ambienti sorgivi in provincia di PA (F. Platani, F. Sosio), CT (Sorg. del Medico), SR (F. Anapo) tra 200 e 1550 m (Fig. 3).
- *Stenophylax bischofi* Malicky, 1992 - descritto su esemplari campionati da Bischof nei monti Nebrodi, Etna e Madonie è stato reperito in anni successivi (1992-1997) da De Pietro in corpi d'acqua delle provincie di PA e CT. Le località di rinvenimento sono a quote comprese tra 100 e 1750 m.
- *Chaetopteryx trinacriae* Botosaneanu, Cianficconi et Moretti, 1986 - descritta su esemplari delle sorgenti del Vallone Pistone (M. Nebrodi, ME, 1750 m) e rinvenuta successivamente in sorgenti di Serra del Re (1300-1650 m) e di C. Moglia, Caronia (ME 1300 m) è vicariante di *C. vulture* Malicky, 1971 endemica della Calabria e Basilicata (Moretti & Cianficconi, 1981). Entrambe appartengono alle specie di *Chaetopteryx* del gr. *villosa* Fabricius, 1798 dell'Europa N-occidentale. La specie sicula, rinvenuta in rivoli sorgivi ad acque fresche (5-5,6 °C), può essere considerata specie relictta di un periodo climatico più freddo (Figg. 4, 5).
- *Athripsodes taounate siculus* Cianficconi, 2001 - descritto su esemplari campionati a Cava Grande e Cava Manghisi, (SR, 350-390 m) da Pantini e

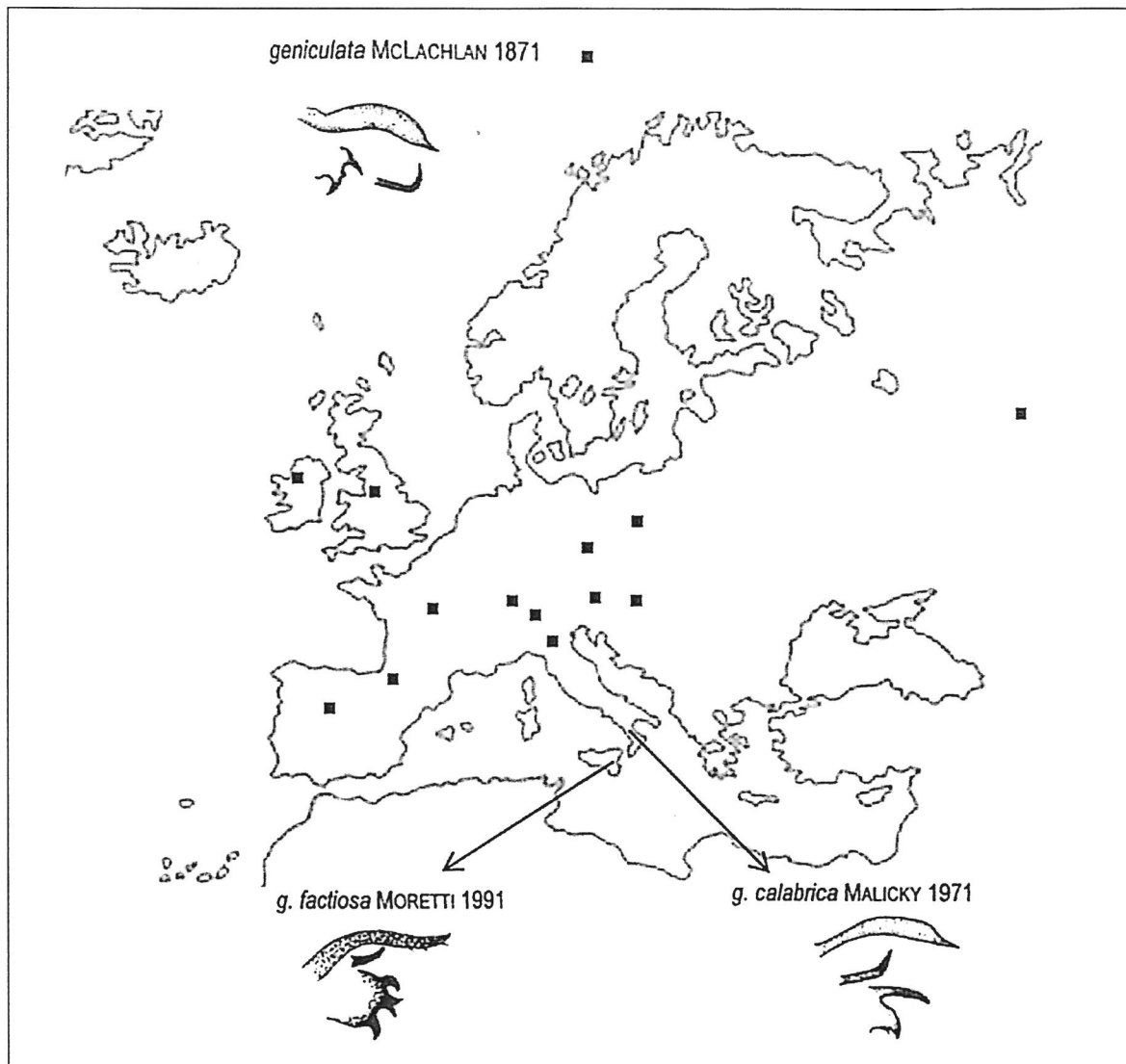


Fig. 2 - *Plectrocnemia geniculata* a distribuzione centroeuropea e le due sottospecie *P. geniculata factiosa* endemica della Sicilia e *P. geniculata calabrica* endemica della Calabria e Basilicata, differiscono per le caratteristiche delle appendici superiori, intermedie e paraprocti dell'apparato genitale del maschio (disegni da Malicky 2004).

Valle con lampade trappola. Differisce da *A. taounate* Dakki & Malicky, 1980 del Marocco e da *A. ygramul* Malicky & Lounaci, 1987 dell'Algeria e dalle specie di *A. gr. taounate* dell'area W-Mediterranea (Spagna, Portogallo). Esemplari rinvenuti nel F. Ciane (SR) da Moretti nel 1961 e attribuiti dubitativamente a *A. cinereus* Curtis, 1834 risultano oggi, dai suoi disegni inediti, appartenere a questa entità.

Sotto il profilo ecologico gli endemici rinvenuti in Sicilia sono stati campionati tutti in acque lotiche, in particolare nelle zone del crenal, ipocrenal e epirithral. Le località di rinvenimento sono localizzate soprattutto nel versante orientale nelle aree dei Monti Nebrodi, Peloritani e Iblei ad altitudini comprese tra 3 (*Plectrocnemia geniculata factiosa*) e 1750 m (*Chaetopteryx trinacriae*).

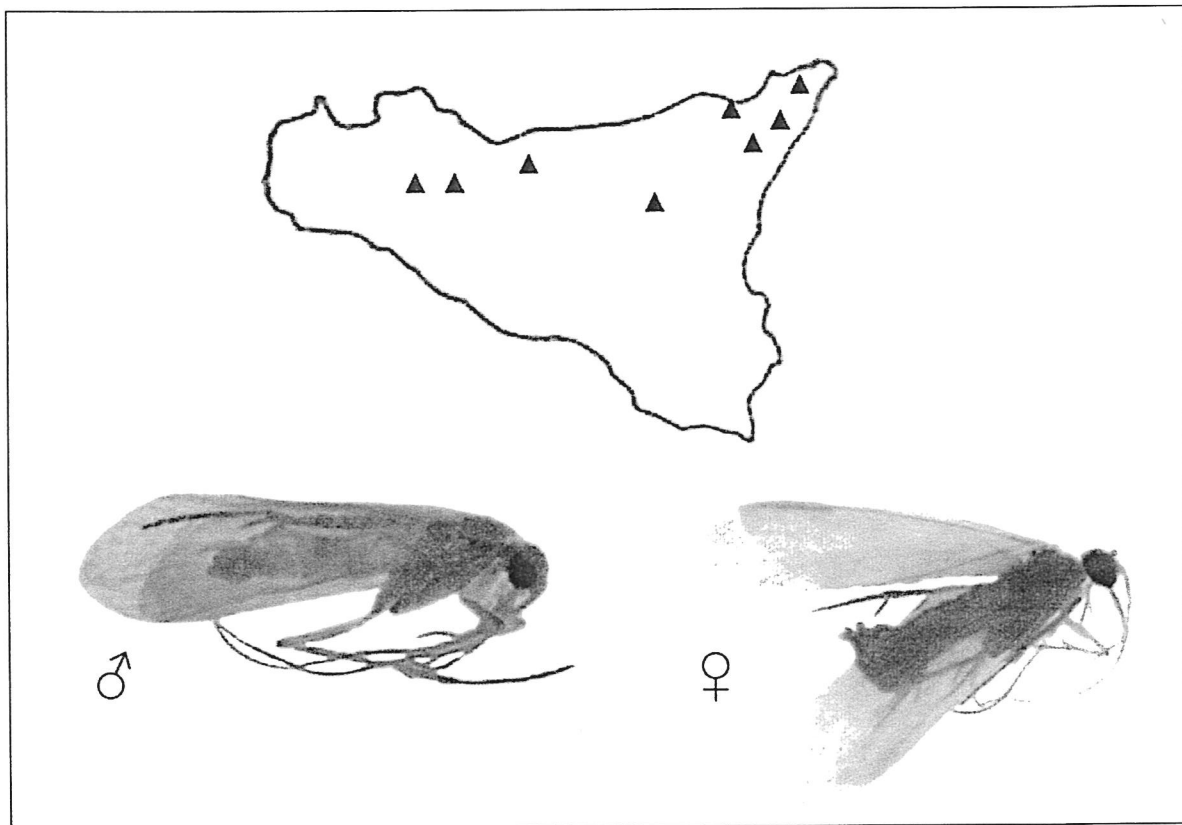


Fig. 3 - *Tinodes locuples* ♂ (ala anteriore lunga 5 mm) e *T. locuples* ♀ (ala anteriore lunga 6 mm). Descritto nella seconda metà dell'800, risulta fino ad oggi l'endemico più diffuso in ambienti sorgivi del versante Nord-Orientale dell'isola.

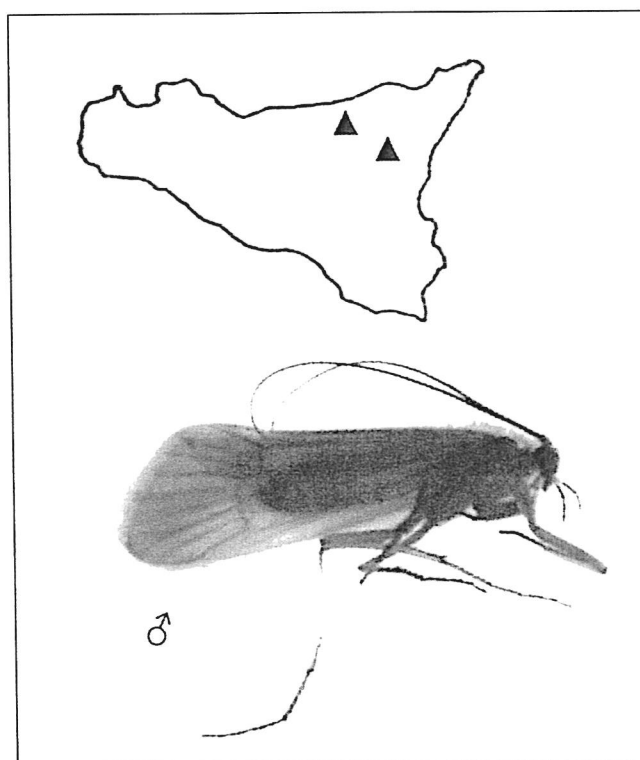


Fig. 4 - *Chaetopteryx trinacriae* ♂, lunghezza dell'ala anteriore 14,9 mm. Località di raccolta.

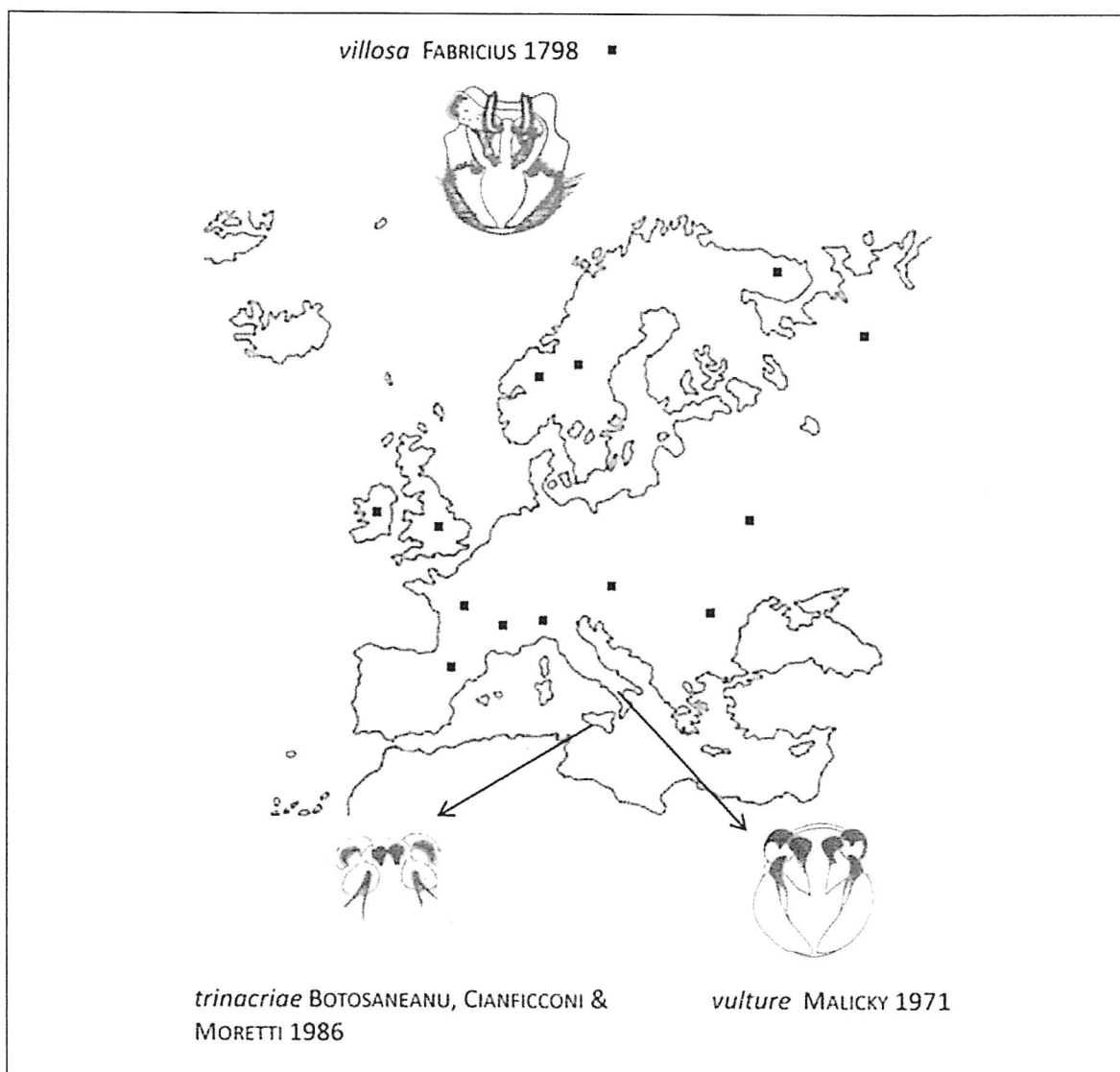


Fig. 5 - *Chaetopteryx trinacriae* endemica della Sicilia è affine a *C. vulture* endemica della Calabria e Basilicata. Entrambe appartengono alle specie del gr. *villosa* a distribuzione centro-europea occidentale. Le armature genitali del ♂ da dietro mostrano differenze a carico delle appendici superiori, intermedie e inferiori.

In base alle raccolte fino ad oggi effettuate, le specie più diffuse risultano *Rhyacophila rougemonti* (44% delle stazioni indagate) e *Hydropsyche klefbecki* (24,6%).

CONSIDERAZIONI CONCLUSIVE

Fino ad oggi gli endemici presenti in Sicilia rappresentano il 20% delle specie endemiche italiane (119) e il 35% delle sottospecie endemiche italiane (20) (Cianficconi et al., 2007). Gli endemiti meglio rappresentati appartengono ai generi *Polycentropus* e *Hydropsyche* (rispettivamente con 5 specie) e al genere *Athripsodes* (con 2).

Polycentropus divergens e *P. mortoni* hanno distribuzione tirrenica, *P. malickyi* distribuzione centro-S-appenninica, *P. cianficconiae* e *P. francavillensis* sicula. *Hydropsyche moretti* ha distribuzione appenninica, *H. klefbecki* centro-S-appenninica, *H. spiritoi* centro-alpino-appenninica, *H. doehleri* tirrenica e *H. gereckei* sicula. *Athripsodes morettii* ha distribuzione appennino sicula, *A. taou-nate sículus* sicula. Il genere meno rappresentato risulta *Rhyacophila* con 2 specie endemiche rispetto alle 15 endemiche della penisola.

La presenza in Sicilia di taxa endemici a distribuzione appenninica (18) e di taxa endemici a distribuzione W-Mediterranea (13), l'alta affinità tra endemici siculi e endemici calabri convalidano l'ipotesi che i Tricotteri possano avere colonizzato l'isola sia da nord lungo la dorsale appenninica, sia da ovest attraverso la microplacca sardo siculo-calabra. Il numero di specie endemiche della Sicilia (5), più basso rispetto a quello della Sardegna (11), della Corsica (8) e della Corsardinia (19) (Fig. 6) potrebbe dipendere dal periodo di isolamento più breve della Sicilia rispetto a quello della Sardegna e della Corsica.

Le sottospecie endemiche della Sicilia a distribuzione appennino sicula rivestono un'importanza particolare in quanto rappresentano l'ultima penetrazione di specie dal Nord durante il Quaternario. In seguito al successivo isolamento geografico queste specie avrebbero subito in Sicilia un incipiente processo di speciazione.

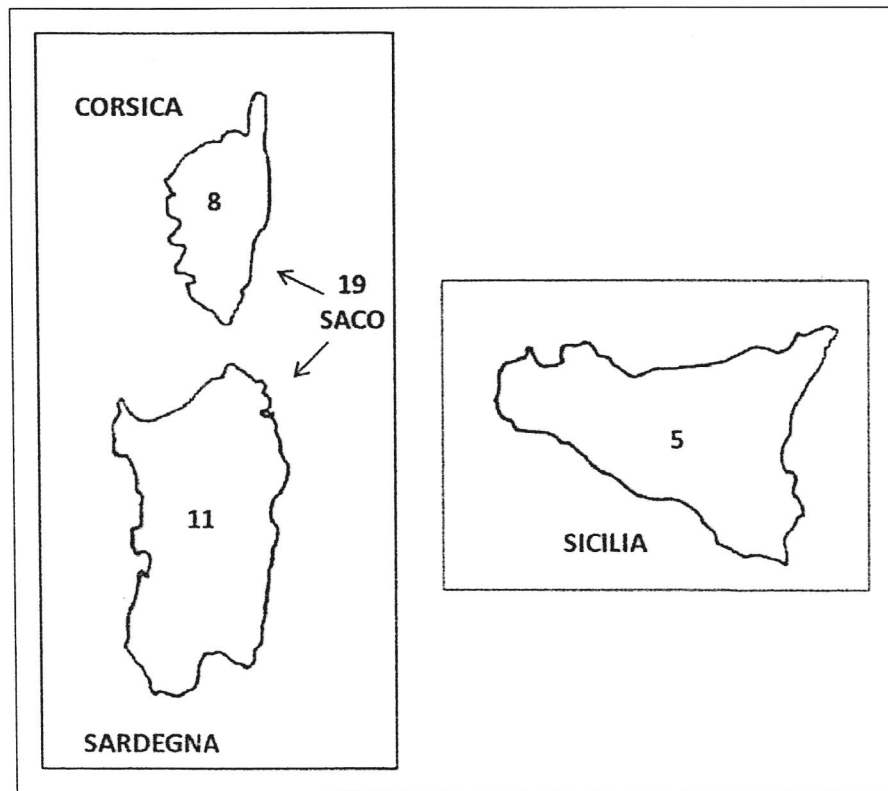


Fig. 6 - Tricotteri endemici delle 3 isole presenti con numeri decrescenti di specie dalla Corsardinia (SACO), Sardegna, Corsica alla Sicilia.

Naturalmente queste considerazioni sui Tricotteri endemici dell'isola sono destinate a subire modificazioni in seguito a nuove ricerche faunistiche, attualmente condotte dal Dr. Renato De Pietro, del Dipartimento di Biologia Animale "Marcello La Greca" dell'Università di Catania.

RINGRAZIAMENTI

Ringraziamo R. De Pietro per la collaborazione nella revisione dell'elenco aggiornato della tricoterofauna sicula.

BIBLIOGRAFIA

- BOTOSANEANU L., CIANFICCONI F., MORETTI G.P. 1986 - Autumnal aspects of the caddisfly fauna (Trichoptera) of Sicily, with the description of a remarkable relict species. *Mitt. Entomol. Gesell. Basel*, 36 (34): 145-154.
- CIANFICCONI F. 2001 - A new subspecies of *Athripsodes taounate* (Trichoptera Leptoceridae) from Sicily. *Braueria* (Lunz am See, Austria), 28: 6.
- CIANFICCONI F. 2006 - Insecta Trichoptera. In: S. Ruffo, F. Stoch (eds.), Checklist e distribuzione della fauna italiana. *Mem. Mus. Civ. St. Nat. Verona*, 2 serie, Sezione Scienze della Vita, 16: 251-253. (con dati in CD-ROM)
- CIANFICCONI F., CORALLINI C., TUCCIARELLI F. 2007 - Trichoptera endemic to the Italian fauna. In: J. Bueno-Soria, R. Barba-Álvarez and B. Armitage (eds.), *Proc. XIIth Int. Symp. on Trichoptera. The Caddis Press Columbus Ohio*: 65-74.
- CIANFICCONI F., DE PIETRO R., GERECKE R., MORETTI G.P. 1999 - Catalogo dei Tricotteri della Sicilia. *Mem. Soc. Entomol. Ital.*, 130 (3): 199-215.
- CIANFICCONI F., GONZÁLEZ M. 2009 - New taxonomic status for *Micrasema setiferum dolcinii* Botosaneanu & Moretti, 1986 and first description of its larva (Trichoptera, Brachycentridae). *Deut. Entomol. Zeit.* (in stampa).
- CIANFICCONI F., MORETTI G.P. 1990 - Zoogeographical aspects of the Trichopteran fauna (Insecta Trichoptera) of Corsica, Sardinia and Sicily. In: *Inter. Symposium on Biogeographical aspects of insularity, Atti Convegno Lincei*, 85: 493-519.
- CIANFICCONI F., MORETTI G.P., TUCCIARELLI F. 1986 - Bilancio zoogeografico della fauna tricoterologica dell'Appennino meridionale. *Lav. Soc. Ital. Biogeografia*, 10: 489-544.
- DE PIETRO R. 2000 - A new species of *Tinodes* from Sicily and southern Italy (Trichoptera, Psychomyiidae). *Braueria* (Lunz am See, Austria), 27: 11-13.
- DE PIETRO R. 2000 - *Polycentropus cianficconiae* sp. n. from Sicily and descriptions of the females of the *Polycentropus* species found in Sicily (Trichoptera Polycentropodidae). *Aquatic Insects*, 22: 247-259.
- MALICKY H. 1981 - Weiteres neues über kocherfliegen aus dem Mittelmeergebiet. *Entomofauna Zeit. Entomol.*, 7: 335-356.
- MALICKY H. 1992 - Einigl kocherfliegen (Trichoptera) aus Sizilien. *Mitteil. Entom. Gesell. Basel*, 42/2: 53-57.
- MALICKY H. 2004 - Atlas of European Trichoptera. Second edition. Springer, 235 pp.
- MALICKY H. 2005 - Ein kommentiertes chniesverzeichnis der kocherfliegen (Trichoptera) Europas und des Mittelmeergebietes. *Lunzer biol. Beit.*, 37 (1): 533-596.
- MCLACHLAN R. 1874-80 - A monographic revision and synopsis of the Trichoptera of the European fauna. *Incl. 1 suppl.* (1884). Reprint 1968, Hampton (Classey).
- MORETTI G.P. 1991 - Nouvelles espèces et sous-espèces de Trichoptères italiens et exemples de variabilité des populations des Alpes et des Apennins. In: Tomaszewski C. (ed.), *Proc. 6th Int. Symposium on Trichoptera. Lodz-Zakopane (Poland) 1989*, Adam Mickiewicz Univ. Press: 385-402.
- VALLE M. 2001 - Contributo alla conoscenza dei Tricotteri italiani. (Insecta Trichoptera) *Riv. Mus. civ. Sc. Nat. "E. Caffi" Bergamo*, 20: 59-86.
- VIGNA TAGLIANTI A., AUDISIO P.A., BIONDI M., BOLOGNA M.A., CARPANETO G., DE BIASE A., FATTORINI S., PIATTELLA E., SINDACO R., VENCHI A., ZAPPAROLI M. 1999 - A proposal for a chorotype classification of the Near East fauna, in the framework of the Western Palearctic region. *Biogeographia*, 20: 31.

ADDENDUM

Nelle more della stampa è stato pubblicato l'articolo di Malicky H. (2010 - Neue Trichopteren aus Europa und Asien. *Braueria*, Lunz am See, Austria, 37: 43-48), in cui è descritta una specie nuova di Tricottero, *Glossosoma femminamorta*, raccolta nel Torrente Tordi a Sud di Portella di Femmina Morta, 14°38' E, 37°52' N, 1330 m, 11.VI.1982, leg. Malicky.